



# SAULKRASTU NOVADA ATTĪSTĪBAS PROGRAMMA 2014. – 2020. gadam

## II STRATĒGISKĀ DAĻA



Saulkrastu novada attīstības programmas 2014.-2020.gadam aktualizācija uzsākta ar Saulkrastu novada Domes 2017.gada 26.aprīļa sēdes lēmumu (protokols Nr. 5/2017§47) „Par Saulkrastu novada attīstības programmas 2014.–2020. gadam grozījumu izstrādes uzsākšanu”, pamatojoties uz **aktualizētiem saistītiem teritorijas attīstības plānošanas dokumentiem un MK noteikumiem Nr.628 „Noteikumi par pašvaldību teritorijas attīstības plānošanas dokumentiem”, aktualizēto Reģionālās politikas pamatnostādņu 2013.-2019.gadam, kā arī Rīgas plānošanas reģiona Ilgtspējīgas attīstības stratēģijas 2014.-2030.gadam un Attīstības programmas 2014.-2020.gadam stratēģiskajām nostādņēm. Vēl jo vairāk, aktualizācija uzsākta, pamatojoties uz LIFE+ programmas "Vides politika un pārvaldība" projekta LIFE13 ENV/LV/000839 "Ekosistēmu un to sniegto pakalpojumu novērtējuma pieejas pielietojums dabas daudzveidības aizsardzībā un pārvaldībā" mērķu īstenošanu – ekosistēmu pakalpojumu pieejas integrācijas teritoriju attīstības plānošanas procesā pilotprojektu.**

Saulkrastu novada attīstības programma laika posmam no 2014. līdz 2020. gadam ir vidēja termiņa teritorijas attīstības plānošanas dokuments, kura tiesiskā ietvara pamatu veido:

- 📌 Likums „Par pašvaldībām” (1994);
- 📌 Attīstības plānošanas sistēmas likums (2008);
- 📌 Teritorijas attīstības plānošanas likums (2011);
- 📌 Ministru kabineta noteikumi Nr.628 „Noteikumi par pašvaldību teritorijas attīstības plānošanas dokumentiem” (2014);
- 📌 Likums „Par ietekmes uz vidi novērtējums” (1998);
- 📌 Ministru kabineta noteikumi Nr.970 „Sabiedrības līdzdalības kārtība attīstības plānošanas procesā” (2009);
- 📌 Saulkrastu novada teritorijas attīstības plānošanas dokumenti;

Aktualizējot Saulkrastu novada attīstības programmu 2014.-2020.gadam, ņemti vērā valsts mēroga un Rīgas plānošanas reģiona teritorijas attīstības plānošanas un politikas plānošanas dokumenti, kā arī sekots līdzī vēl neapstiprinātu dokumentu izstrādes gaitai. Attiecīgi Attīstības programmā ievēroti:

- 📌 Ilgtermiņa konceptuālais dokuments „Latvijas izaugsmes modelis. Cilvēks pirmajā vietā.”;
- 📌 Latvijas ilgtermiņa attīstības stratēģija līdz 2030.gadam (turpmāk, Latvija 2030);
- 📌 Latvijas Nacionālais attīstības plāns 2014.-2020.gadam (turpmāk, NAP 2020);
- 📌 Rīgas plānošanas reģiona ilgtspējīgas attīstības stratēģija 2014.-2030.gadam;
- 📌 Rīgas plānošanas reģiona attīstības programma 2014.-2020.gadam;
- 📌 Latvijas lauku attīstības programma 2014.-2020.gadam;
- 📌 Reģionālās politikas pamatnostādnes 2013.-2019.gadam

Aktualizējot Programmu, saglabāts SIA „Kemers Business and Law Company” (2013) izstrādātās Saulkrastu novada attīstības programmas 2014.-2020.gadam saturiskais pamats.

Saulkrastu novada attīstības programma **aktualizēta LIFE+ programmas projekta LIFE “Ecosystem services” ietvaros.**

Aktualizētā Saulkrastu novada attīstības programma 2014.-2020.gadam

APSTIPRINĀTA ar Saulkrastu novada domes **20--gada --.mēneša --.datuma lēmumu** (PROTOKOLS Nr.--)

# SAULKRASTU NOVADA ATTĪSTĪBAS PROGRAMMA

## 2014. – 2020. gadam

### DOKUMENTA SADAĻAS:

I NOVADA SITUĀCIJAS RAKSTUROJUMS

II STRATĒGISKĀ DAĻA

III RĪCĪBAS UN INVESTĪCIJU PLĀNS

IV ATTĪSTĪBAS PROGRAMMAS

ĪSTENOŠANAS

UZRAUDZĪBAS

KĀRTĪBA

## SATURS

SATURS .....	3.1. LATVIJAS ILGTSPĒJĪGAS ATTĪSTĪBAS STRATĒGIJA LĪDZ 2030.GADAM (“LATVIJA 2030”).....	3
IZMANTOTIE SAĪSINĀJUMI .....	3.2. NACIONĀLAIS ATTĪSTĪBAS PLĀNS 2014. - 2020.GADAM (“NAP 2020”).....	4
JĒDZIENU SKAIDROJUMI / SAPRATNE.....	3.3. REĢIONĀLĀS POLITIKAS PAMATNOSTĀDNES 2004. – 2019.GADAM.....	5
1. SAULKRASTU NOVADA ILGTSPĒJĪGAS ATTĪSTĪBAS STRATĒGIJAS PAMATELEMENTI.....	3.4. RĪGAS PLĀNOŠANAS REĢIONA ILGTSPĒJĪGAS ATTĪSTĪBAS STRATĒGIJA 2014-2030; ATTĪSTĪBAS PROGRAMMA 2014-2020.....	5
1.1. NOVADA VĪZIJA.....	4. SASKAŅOTĪBA AR BLAKUS ESOŠO PAŠVALDĪBU TELPISKĀS ATTĪSTĪBAS PLĀNOŠANAS DOKUMENTIEM .....	8
1.2. NOVADA ATTĪSTĪBAS ILGTERMIŅA STRATĒĢISKIE MĒRĶI .....	4.1. KAIMIŅU PAŠVALDĪBU ILGTERMIŅA UN VIDĒJA TERMIŅA TELPISKĀS ATTĪSTĪBAS PLĀNOŠANAS DOKUMENTI .....	8
1.3. NOVADA ILGTERMIŅA ATTĪSTĪBAS PRIORITĀTES 2014. – 2026.GADĀ .....	4.2. SAULKRASTU NOVADA ESOŠĀS UN PERSPEKTĪVĀS SADARBĪBAS JOMAS: .....	10
1.4. NOVADA ILGTERMIŅA RĪCĪBAS VIRZIENI PRIORITĀŠU IETVAROS LAIKA POSMAM LĪDZ 2026. GADAM.....	5. LIFE «EKOSISTĒMU PAKALPOJUMI» SAULKRASTOS <del>PROJEKTA AKTIVITĀTES UN REZULTĀTI</del> .....	10
1. VIESU UZŅEMŠANAS INDUSTRIJAS UN KŪRORTA ATTĪSTĪBA.....	5.1. EKOSISTĒMU UN TO SNiegTO PAKALPOJUMU IDENTIFICĒŠANA UN NOVĒRTĒŠANA SAULKRASTU PILOTTERITORIJĀ.....	15
2. OSTAS ATTĪSTĪBA KĀ NOVADA EKONOMIKAS STŪRAKMENTS .....	5.2. EKOSISTĒMU UN TO PAKALPOJUMU EKONOMISKAIS NOVĒRTĒJUMS SAULKRASTU PILOTTERITORIJĀ .....	15
3. KVALITĀTĪVA IZGLĪTĪBA, DAUDZPUSĪGA KULTŪRA UN SPORTS KĀ GALVENIE CILVĒKVIDES VEIDOTĀJI NOVADĀ.....	5.3. SAULKRASTU PILOTTERITORIJAS EKOSISTĒMU KVALITĀTES SAGLABĀŠANAS UN UZLABOŠANAS KONCEPTUĀLAIS IETVARIS .....	15
4. NOVADA EFEKTĪVA PĀRVALDĪBA KĀ SOCIĀLĀS VIDES UN INFRASTRUKTŪRAS ATTĪSTĪBAS PAMATS.....	5.4. SAULKRASTU NOVADA ATTĪSTĪBAS PROGRAMMAS 2014.-2020.GADAM PĀRSKAITĪŠANA, IZVĒRTĒŠANA, AKTUALIZĀCIJA - EKOSISTĒMU PAKALPOJUMU PIEEJAS INTEGRĀCIJAS TERITORIJU ATTĪSTĪBAS PLĀNOŠANAS PROCESĀ PILOTPROJEKTS.....	16
2. SAULKRASTU NOVADA ATTĪSTĪBAS PROGRAMMAS SAISTĪBA AR ILGTERMIŅA STRATĒGIJU .....		18
2.1. PRIORITĀŠU UN RĪCĪBAS VIRZIENU ĪSTENOŠANAS PASĀKUMU PLĀNS .....		
2.2. VIDĒJA TERMIŅA PRIORITĀTES (VTP), RĪCĪBU VIRZIENI (RV) UN UZDEVUMI (U) SAULKRASTU NOVADA ATTĪSTĪBAS PROGRAMMĀ 2014. – 2020.GADAM.....		
3. SAULKRASTU NOVADA ATTĪSTĪBAS PRIORITĀŠU SASKAŅOTĪBA AR NACIONĀLA UN REĢIONĀLA LĪMEŅA ATTĪSTĪBAS PLĀNOŠANAS DOKUMENTOS IZVIRZĪTAJĀM PRIORITĀTĒM.....		21

## IZMANTOTIE SAĪSINĀJUMI

Nav pievienoti fizikālo mērvienību nosaukumu un vispārpieņemto redakcionālo saīsinājumu skaidrojumi, kā arī saīsinājumi, kas lietoti tikai kādā atsevišķā teksta vietā un ir paskaidroti tieši pie tās.

AAA – aizsargājamo ainavu apvidus  
APSL – Attīstības plānošanas sistēmas likums  
AS – akciju sabiedrība  
CFLA – Centrālā Finanšu un līgumu aģentūra  
DAP – dabas aizsardzības pārvalde  
EKD – *Enterprise Knowledge Development* modelēšanas metode  
EM – Ekonomikas ministrija  
EP – Ekosistēmu pakalpojumi  
EPP – Ekosistēmu pakalpojumu pieeja  
ERAF – Eiropas reģionālās attīstības fonds  
ETAP – Eiropas Telpiskās Attīstības Perspektīva  
ES – Eiropas Savienība  
HES – hidroelektrostacija  
IT – informācijas tehnoloģijas  
IZM – Izglītības un zinātnes ministrija  
ĪADT – īpaši aizsargājamā dabas teritorija  
LIAA – Latvijas Investīciju un Attīstības aģentūra  
LIAS – Latvijas Ilgtermiņa attīstības stratēģija  
LIZ – lauksaimniecībā izmantojamā zeme  
LTRK – Latvijas Tirdzniecības un Rūpniecības kamera  
MK – Ministru kabinets  
MVK – mazie un vidējie komersanti  
NAI – notekūdeņu attīrīšanas iekārtas  
NAP – Nacionālais attīstības plāns  
DPP – Dabas parks *Piejūra*  
NVD – Nacionālais Veselības dienests  
NVO – nevalstiskās organizācijas  
PPP – publiskā-privātā partnerība

PR – plānošanas reģions  
SIA – sabiedrība ar ierobežotu atbildību  
SIF – Sabiedrības Integrācijas fonds  
SM – Satiksmes ministrija  
SVID – stipro pušu, vājo pušu, iespēju un draudu analīze  
TIAN – teritorijas izmantošanas un apbūves noteikumi  
TIC – tūrisma informācijas centrs  
VARAM – Vides aizsardzības un reģionālās attīstības ministrija  
VAS – valsts akciju sabiedrība  
VM – Veselības ministrija  
VPP – vides politikas pamatnostādnes  
VRAA – Valsts reģionālās attīstības aģentūra

## JĒDZIENU SKAIDROJUMI / SAPRATNE

### Ilgtspējīgas attīstības kontekstā:

**Dabas un kultūrvidē** nozīmē dabas resursus, ieskaitot ainaviskās vērtības, to kvalitāti un izmantošanu, vides stāvokli un to ietekmējošos faktoros (piesārņojumu, emisijas), to izcelsmes avotus (piemēram, kanalizācija, atkritumu saimniecība); kultūrvidē tiek traktēta kā kultūras pieminekļu kopums un galvenie faktori, kas uz tiem iedarbojas.

**Ekonomika un tehniskā infrastruktūra** nozīmē uzņēmējdarbību un citu saimniecisko darbību un to ietekmējošos faktoros, tai skaitā resursus, cilvēkresursus; tehniskā infrastruktūra ir tā, kas nesaraujami saistīta ar saimniecisko darbību vai prasa lielākus resursus (piem. ceļi).

**Sociālā vide** ietver dzīves un darba apstākļus, ienākumu līmeni, iegūto izglītību un vietējo sabiedrību, kurai viņš pieder.

**Pārvaldība un komunikācija** attiecas uz teritorijas pārvaldības struktūrām (domi un tās dienestiem), to darbību un ietekmējošiem faktoriem, domes iekšējo un ārējo komunikāciju, ieskaitot dienestu savstarpējo sadarbību, zīmolu jomu un dažādus informatīva rakstura veicināšanas pasākumus. Ārpus pārvaldības tiek apskatīta starpgrupu komunikācija novadā dažādos aspektos (starpnovada daļā, iedzīvotājiem, uzņēmējiem, citām interešu grupām).

**Attīstības stratēģija** ir ilgtermiņa (10 gadi un ilgāk) attīstības plānojums, kas norāda uz virzieniem un mērķiem, pamato vajadzības un iespējas realizēt to vai citu pasākumu grupu.

**Attīstības programma** ir konkrētu, ar resursiem pamatotu pasākumu kopums, domāts stratēģijas tuvākā laika posma (līdz 3 gadiem – īstermiņa, līdz 7 gadiem – vidēja termiņa) realizācijai.

**Vīzija** ir koncentrēts, tēlainis vēstījums par to, kādu mēs gribam redzēt novadu pēc dotās plānošanas stratēģijas realizācijas beigām vai arī vienkārši kā ideālu.

**Galvenie darbības virzieni** ir tās konkrētās jomas, kurās paredzams

vislielākais skaits darbību (vai lielākie izlietojamie līdzekļi) stratēģijas un programmas realizācijas gaitā un kas atstās pozitīvu iespaidu uz novada attīstību un labklājību kopumā.

**Attīstības mērķi** ir tie izmērāmie rādītāji vai stāvokļi, kurus jāasniedz stratēģijas vai programmas izpildes beigās.

**Problēmjoma** ir kāda vairāku problēmu grupa, kuru saista kopīgs objekts vai cēlonis.

**Integratīvā problēmjoma** ir tāda problēmjoma, kas attiecas vismaz uz divām ilgtspējības vidēm vienlaikus; šādas problēmjomas jautājumu risināšana uz tām atstās kopīgu pozitīvu iespaidu.

### Ekosistēmu pakalpojumu pieejas kontekstā:

**Ekosistēmas** ir dzīvo organismu un nedzīvo dabas elementu kopums, kas mijiedarbojas, kopā veidojot vienotu sistēmu, nosaka mūsu dzīves vidi un iespējas tajā pastāvēt.

**Ekosistēmu pakalpojumi** (EP) – visi labumi, ko cilvēki gūst no ekosistēmām.

**Apgādes pakalpojumi** ir no ekosistēmām iegūtie labumi, kas sniedz cilvēkiem tiešu ieguvumu un parasti tiek vērtēti naudā – pārtika, ģenētiskie resursi, ārstniecības augi, kurināmais, celtniecības materiāli, dzeramais ūdens un citi.

**Vidi regulējošie pakalpojumi** ir ekosistēmas funkcijas, kurām nepastāv tirgus vērtība, bet kuras ir ārkārtīgi svarīgas cilvēces labklājībai, piemēram, klimata regulācija, piesaistot oglekļa dioksīdu, piesārņojama samazināšana, kas notiek, filtrējot gaisu vai ūdeni, aizsardzība pret eroziju u.tml.

**Kultūras jeb nemateriālie pakalpojumi** ir saistīti ar sabiedrības vēlmi un vajadzību pēc garīgām vērtībām, tie sniedz ieguldījumu personības izaugsmei, vairo zināšanas, nodrošina estētisku baudījumu un rekreācijas iespējas. Tādi ir, piemēram, skaista ainava, sabiedrības apziņā nozīmīgas vietas un citi.

**Atbalsta pakalpojumi** ir ekosistēmu funkcionēšanai nepieciešamie priekšnosacījumi, kas nodrošina arī visus pārējos pakalpojumus, piemēram, biomasas ražošana, atmosfēras skābekļa ražošana,

augšnes veidošanās, barības vielu aprīte, ūdens aprīte un citus.

**Ekosistēmu pakalpojumu pieeja** (EPP) analizē ieguvumus un zaudējumus no dažādu teritorijas attīstības virzienu īstenošanas, un kalpo kā plānošanas un prognozēšanas rīks. EPP mērķis ir attīstīt teritoriju maksimāli saprātīgā un dabas vidi nedegradējošā veidā.

**EP kartēšana** ietver pakalpojuma veidu identificēšanu, kvantificēšanu un kartēšanu pētāmajā teritorijā, ekosistēmu pakalpojumu biofizikālās, sociālās un ekonomiskās novērtēšanas

ietvaros.

**EP novērtēšana** var tikt veikta, izmantojot gan biofizikālās, gan sociālās, gan arī ekonomiskās novērtēšanas metodes un rādītājus. Novērtējuma veikšanā tiek iesaistīti atbilstoši eksperti ar zināšanām par pētījumā iekļauto ekosistēmas pakalpojumu raksturojošiem parametriem, pētījuma teritoriju, vienotu izpratni par ekosistēmas pakalpojumu pieejas būtību.

# 1. SAULKRASTU NOVADA ILGTSPĒJĪGAS ATTĪSTĪBAS STRATĒGIJAS PAMATELEMENTI

## 1.1. Novada VĪZIJA

*NOVADA IEDZĪVOTĀJU LABKLĀJĪBA SAKŅOJAS PRASMĪGĀ VIESU UZŅEMŠANĀ UN SKULTES OSTAS SNIEGTĀJĀS IESPĒJĀS, LABĀ IZGLĪTĪBĀ UN AUGSTĀ KULTŪRAS LĪMENĪ. SAULKRASTI IR BALTIJAS REĢIONĀ STARPTAUTISKI ATPAZĪSTAMS KŪRORTS AR VIDEI DRAUDZĪGU INFRASTRUKTŪRU. NOVADA VADĪBAI IR AUGSTS UZTICĪBAS LĪMENIS IEDZĪVOTĀJU VIDŪ.*

## 1.2. Novada attīstības ilgtermiņa STRATĒGISKIE MĒRĶI

### Attīstības stratēģiskais VIRSMĒRKIS

*PIEKRASTES RESURSU ILGTSPĒJĪGA IZMANTOŠANA, LĪDZSVAROTI ATTĪSTOT VIESU UZŅEMŠANAS INDUSTRIJU UN OSTAS KOMPLEKSU. EKONOMISKĀ ATTĪSTĪBA BĀZĒTA UZ NOVADA CILVĒKRESURSIEM.*

#### Stratēģiskais MĒRKIS Nr.1

*SAULKRASTI IR IECIENĪTS RADOŠĀS INTELIGENCES UN ĢIMEŅU KŪRORTS BALTIJAS REĢIONĀ.*

Novadā funkcionē vienots tūrisma pakalpojumu klasteris, nodrošinot augstas kvalitātes viesmīlības pakalpojumus un radošu vidi.

- 📍 Saulkrastu novads ir funkcionāli nokomplektēts atbilstoši **kūrorta teritorijas statusam**, kas ir **apstiprināts** ar attiecīgu Ministru kabineta lēmumu;
- 📍 **Starptautiskie** tūrisma katalogi rekomendē Saulkrastus kā **intelektuālā un veselības tūrisma**, kā arī **ģimeņu atpūtas tūrisma** gala mērķi;
- 📍 Tiek pilnvērtīgi izmantoti novada **dabas resursi** un to unikalitāte, piedāvājot augsta līmeņa atpūtu un fiziskas aktivitātes;
- 📍 **Radošo aktivitāšu**, plenēru, radošo darbnīcu, akustisko koncertu

#### Stratēģiskais MĒRKIS Nr.2

*OSTAS DARBĪBA IR MAKSIMĀLI EFEKTĪVA.*

Novada ekonomiskā attīstība cieši saistīta ar ostas darbības attīstīšanu un pilnveidošanu un tās infrastruktūra un sniegtie pakalpojumi papildina novada tūrisma piedāvājumu.

- 📍 Ostas darbības **sezonas ilguma maksimāla pagarināšana**, tiecoties uz vissezonu kuģošanu,
- 📍 **Kravu ostas turpmāka attīstīšana**,
- 📍 **Osta** attīstās arī kā viens no tūrisma infrastruktūras perspektīvajiem objektiem.



<p>norises vieta visos gadalaikos.</p>	
<p><b><u>Stratēģiskais MĒRKIS Nr.3</u></b></p> <p><b><i>IZGLĪTĪBAS, SPORTA UN KULTŪRAS INFRASTRUKTŪRAS PILNĪBĀ NODROŠINA NOVADA IEDZĪVOTĀJU VAJADZĪBAS ATBILSTOŠI REĢIONA ATTĪSTĪBAS CENTRA LĪMENIM.</i></b></p> <p>Savstarpēji cieši integrētās izglītības, sporta un kultūras infrastruktūras pilnībā nodrošina novada iedzīvotāju vajadzības atbilstoši attīstības centra līmenim un ekonomiskajai specializācijai.</p> <ul style="list-style-type: none"> <li>④ <b>Novada izglītības un kultūras infrastruktūras</b> apkalpo Ādažu, Carnikavas, Sējas, daļēji arī Krimuldas, Limbažu un Salacgrīvas novadu iedzīvotājus. Šīs jomas pakalpojumi piesaista arī <b>rīdziniekus</b>, īpaši tos, kuriem ir īpašumi dārzkopības sabiedrību teritorijās; šo teritoriju iedzīvotāji pakāpeniski integrējas novada sabiedriskajā dzīvē;</li> <li>④ <b>Vispārējās izglītības profilēšana</b> atbilstoši novada ekonomikas vajadzībām un veido būtisku vispārējās izglītības konkurētspējas elementu;</li> <li>④ <b>Interesu izglītība</b> tiek attīstīta kā augstvērtīgs pašrealizācijas līdzeklis novada un apkārtējo teritoriju bērniem un jauniešiem, stiprinot viņu saiti ar Saulkrastu novadu.</li> </ul>	<p><b><u>Stratēģiskais mērķis Nr.4</u></b></p> <p><b><i>SAULKRASTU NOVADA PĀRVALDĪBA IR FUNKCIONĀLI ATBILSTOŠA REĢIONĀLAS NOZĪMES ATTĪSTĪBAS CENTRA PRASĪBĀM.</i></b></p> <ul style="list-style-type: none"> <li>④ <b>Novada infrastruktūra</b> iegūst labākas attīstības iespējas.</li> <li>④ <b>Videi draudzīgu satiksmes veidu attīstīšana</b> – satiksmes infrastruktūra (ceļi, veloceļi, stāvvietas) un transportlīdzekļu (elektrotransports, velotransports, ciešāka saite ar dzelzceļu);</li> <li>④ <b>Saulkrastu komunālās saimniecības infrastruktūra</b> piedāvā mūsdienīgus pakalpojumus, kas ir pieejami visiem pilsētas iedzīvotājiem;</li> <li>④ <b>Ir izstrādāti efektīvi un videi draudzīgi risinājumi</b> dārzkopības sabiedrību teritoriju nodrošināšanai ar ūdenssaimniecības pakalpojumiem.</li> <li>④ <b>Saulkrastos ir pieejami sociālie pakalpojumi</b> atbilstoši reģionālās nozīmes attīstības centra prasībām;</li> <li>④ <b>Novada pārvaldes kapacitāte</b> ir atbilstoša reģionālās nozīmes attīstības centram;</li> <li>④ <b>Saulkrastiem ir reģionālās nozīmes attīstības centra statuss</b> valsts un reģionālajos teritorijas attīstības plānošanas dokumentos.</li> </ul>

### 1.3. Novada ilgtermiņa attīstības PRIORITĀTES 2014. – 2026.gadā

Vēlamās situācijas sasniegšanai, kas vērsta uz teritorijas attīstības vīzijas sasniegšanu, ir definētas ilgtermiņa prioritātes, kas kalpo par pamatu prioritāšu noteikšanai un turpmāko veicamo darbību identificēšanai.

1. **VIESU UZŅEMŠANAS INDUSTRIJAS UN KŪRORTA ATTĪSTĪBA.**

2. **OSTAS ATTĪSTĪBA KĀ NOVADA EKONOMIKAS STŪRAKMENTS.**

3. **KVALITĀTĪVA IZGLĪTĪBA, DAUDZPUSĪGA KULTŪRA UN SPORTS KĀ GALVENIE CILVĒKVIDES VEIDOTĀJI NOVADĀ.**

4. **NOVADA EFEKTĪVA PĀRVALDĪBA KĀ SOCIĀLĀS VIDES UN INFRASTRUKTŪRAS ATTĪSTĪBAS PAMATS.**

### 1.4. Novada ilgtermiņa rīcības virzieni prioritāšu ietvaros laika posmā līdz 2026. gadam

1. **VIESU UZŅEMŠANAS INDUSTRIJAS UN KŪRORTA ATTĪSTĪBA**

Ar prioritāti saistītais stratēģiskais virsmērķis satur sevī gan vidēja termiņa, gan ilgtermiņa komponentes. Saulkrasti ir iecienīts radošās inteliģences un ģimeņu kūrorts Baltijas reģionā.

Būt par plašāka reģiona nozīmes kūrortu nav novada attīstības pašmērķis. Šie centieni ir saistīti ar veselu attīstības pasākumu kompleksu, kura pamatnozīme ir celt novada iedzīvotāju labklājību ciešā saistībā ar teritorijas ekonomisko attīstību. Plaši pazīstama kūrorta statusu veido divas elementu grupas:

- teritorijas statuss valsts attīstības kontekstā, kura divi aspekti tieši attiecināmi uz attīstības virsmērķi:
- kūrorta pastāvēšanas priekšnoteikumu izpilde,
- potenciāls iekšējo resursu attīstībai un ārējo resursu piesaistei kā

nozīmīgam attīstības centram,

- teritorijas attīstības komponentes novada attīstības kontekstā, kas veido trīs novada attīstības stratēģiskos mērķus – principā neatkarīgus no stratēģiskā virsmērķa, taču būtiski nepieciešamus tā sasniegšanai:
  - izvēlēti un par atbalstāmiem noteikti novada ekonomiskās attīstības virzieni (viesu uzņemšana un ar to saistītās saimnieciskās darbības komponentes),
  - sakārtota izglītības, kultūras un sporta infrastruktūra (izglītības konkurētspēja, kultūra un sports kā iedzīvotāju, tā viesu vajadzību apmierināšanai),
  - sakārtotas tehniskās infrastruktūras, komunālā saimniecība (kalpo kā iedzīvotāju, tā viesu vajadzībām un veido komfortablu, pieejamu un tīru vidi).

#### *Saulkrastu atbilstība kūrorta statusam*

Latvijā kūrorta statuss ir skaidrs juridisks jēdziens un to definē Tūrisma likuma 6.<sup>1</sup> pants (stājas spēkā ar 2012.12.28.). Kūrorts ir teritorija, kurai šajā likumā noteiktajā kārtībā ir piešķirts kūrorta statuss un kura atbilst visiem šādiem nosacījumiem:

- 1) tajā ir pieejami dabas dziednieciskie resursi;
- 2) tajā darbojas vismaz viena kūrorta ārstniecības iestāde;
- 3) dabas dziednieciskie resursi tiek izmantoti, lai nodrošinātu attiecīgajā teritorijā esošās kūrorta ārstniecības iestādes darbību;
- 4) vides kvalitātes rādītāji atbilst normatīvajos aktos noteiktajām prasībām;
- 5) tajā ir izveidota atbilstoša tūrisma infrastruktūra;
- 6) tās attīstība tiek mērķtiecīgi plānota.

Tas nozīmē, ka, lai sasniegtu novada attīstības stratēģiskos mērķus, vismaz daļai Saulkrastu novada ir jāatbilst augšminētajām prasībām. Pie dabas dziednieciskajiem resursiem Saulkrastu novadā ir pieskaitāms jūras piekrastes klimats un rekreācijas resursi, ko sniedz piekrastes daba.

Saulkrastu pašvaldības obligāto funkciju ietvaros nav tieša kūrorta

infrastruktūras izveide un tās darbības nodrošināšana, taču pašvaldība sagatavo ietvaru, sākot ar nepieciešamo dokumentāciju un beidzot ar to infrastruktūru attīstību, kas ir nepieciešamas kūrorta izveidošanai un pastāvēšanai, vai nodrošina prasībām atbilstīgus vides parametrus, kas atrodas novada pārvaldības pārziņā. Pašvaldības uzdevums ir nostiprināt kūrorta statusu juridiski, jo, pamatojoties uz noteiktā kārtībā iesniegtu pašvaldības pieteikumu, Ministru kabinets lemj par kūrorta statusa piešķiršanu attiecīgajai teritorijai.

**Tūrisma sfērā** vidējā termiņā ir jāaktivizē un ilgtermiņā ir konsekventi jārealizē sekojoši rīcību virzieni:

- Saulkrastu tēla definēšana un plašākas atpazīstamības nodrošināšana;
- viesu uzņemšanas un apkalpošanas (ieskaitot ēdināšanu) klasterizācija, veidojot savstarpēju sadarbību, apvienojot resursus lielo pasākumu apkalpošanā un realizējot kopīgu mārketinga programmu;
- tūrisma sektora publiskās infrastruktūras attīstība, pirmkārt, kājceļu, veloceļu un labiekārtotu autostāvvietu tīkla izveide;
- atpūtas kompleksa izveide, ieskaitot viesnīcu, konferenču telpas, koncertzāli, baseinu un citas aktīvās atpūtas iespējas.

Tūrismu par Saulkrastu novada ekonomiskās attīstības prioritāti nosaka gan vairāk nekā 200 gadus vecas tradīcijas, gan dabas apstākļi.

Saulkrastos šobrīd darbojas vairāki viesu uzņemšanas operatori, kas pārsvarā ir nelieli ģimenes uzņēmumi. Šo uzņēmumu darbība, pat neraugoties uz sezonālītāti, ir samērā sekmīga. Lielākie turpretī krīzes laikā ir piedzīvojuši ievērojamas grūtības. Novadā nav pietiekamas infrastruktūras lielāka skaita viesu apkalpošanai.

## **2. OSTAS ATTĪSTĪBA KĀ NOVADA EKONOMIKAS STŪRAKMENTS**

**Ostā** vidējā termiņā ir jāaktivizē un ilgtermiņā ir konsekventi jārealizē sekojoši rīcību virzieni:

- ostas apkalpojošās tehnikas resursu palielināšana,

- ostas darbības sezonas paildzināšana, tiecoties uz vissezonu darbības statusu,
- ostas sniegto pakalpojumu dažādošana, pirmkārt, apkalpojot mazizmēra kuģus un sniedzot tiem pilnu servisu.

Ostas turpmākā attīstība lielā mērā ir saistīta arī ar ostai piederošo teritoriju efektīvu izmantošanu.

Ostas atrašanās vieta (Via Baltica auto maģistrāle, dzelzceļa atzars Rīga – Skulte, Rīgas un Salacgrīvas ostas tuvums) un pieejamo dabas resursu tuvums arī turpmāk varētu nodrošināt efektīvu ostas darbību ar nosacījumu, ka pārdomāti tiek izmantotas pozitīvās iezīmes, kas raksturo Skultes ostu.

## **3. KVALITĀVA IZGLĪTĪBA, DAUDZPUSĪGA KULTŪRA UN SPORTS KĀ GALVENIE CILVĒKVIDES VEIDOTĀJI NOVADĀ**

Ilgtermiņa rīcības virzienu nosaka nepieciešamās izglītības, kultūras un sporta infrastruktūras pilnīga nokomplektēšana un pastāvīga pilnveidošana.

Novada skolām konkurētspēju uzlabos noteiktas **specializācijas veidošana** tajās, orientējoties uz novada ekonomiskās attīstības prioritātēm. Specializācija saistāma ar viesu uzņemšanas jomu (gidi, instruktori, apkalpojošais personāls, kultūras organizatori), kā arī ar prasmēm un iemaņām, kas saistītas ar ostas darbību un mazizmēra kuģu (jahtu, laivu) apkalpošanu, remontu..

Konkurētspējīgas izglītības pieejamības nodrošināšana sastāv no vairākām komponentēm:

- nākotnes izglītības vīzijas definēšana, mērķtiecīgas attīstības plānošanai un investīciju koncentrēšanai šādos rīcības virzienos:
  - skolu specializācija, ievērojot novada attīstības stratēģijā noteiktās vajadzības, kas saistītas ar saimnieciskās darbības attīstību un darba tirgus pieprasījumu;
  - pieprasījumam atbilstošas infrastruktūras pieejamība;
  - Saulkrastu novada bērnu mērķtiecīga un droša nodarbināšana visas dienas garumā, tai skaitā interešu izglītības nodrošināšana pēc mācību stundām.

Izvērtējot Saulkrastu novadā izglītībai pieejamo infrastruktūru, jāsecina, ka nepieciešams:

- specializācijas izveidošana novada skolām,
- skolu ēku un telpu tehniskā stāvokļa uzlabošana,
- skolu telpu paplašināšana, tai skaitā papildus funkcionālo vajadzību dēļ (interesu izglītība u.c.),
- sporta infrastruktūras uzlabošana vidusskolās.

Kultūras jomā ļoti būtiska ir **infrastruktūras** (resp., pasākumu norišu vietu) **attīstība** un arī **pasākumu ilgtermiņa programmas** veidošana un realizēšana.

Vasaras sezonā pieprasījums pēc kultūras pasākumiem pārsniedz piedāvājumu.

Uzsvars ir jāliek uz pakalpojumu klāsta, piedāvājumu kvalitātes un apjoma palielināšanu.

Būtiski ir piedāvāt saistošus risinājumus „nesezonas” ietvaros, respektīvi, lai Saulkrasti kā kultūras pilsēta būtu interesanta visu gadu.

Stratēģiskais mērķis ir daudzveidīgu kultūras pasākumu un kultūras vides pieejamība, t.sk. Saulkrastiem specifiski un tradicionāli pasākumi Saulkrastu novada iedzīvotājiem un viesiem.

**Saulkrastu novadam ir jāklūst par radošās intelīģences kultūras pasākumu norises vietu, sadarbojoties ar ārējiem kultūras operatoriem, veicot savlaicīgu un ilgtermiņa plānošana.**

Pasākumiem ir jābūt specifiskiem un regulāriem.

Kultūras infrastruktūras kapacitātes nodrošināšana atbilstoši novada vajadzībām un iespējām, attīstot kultūras infrastruktūras objektus (kultūras nama, estrādes u.c.) un aktīvi iesaistot šai procesā privātsektoru.

**Novada centram atbilstoša kultūras pakalpojuma groza radīšana:**

- ④ Daudzfunkcionāla kultūras centra pozicionēšana – kultūras centra darbības plāna izveide un savietošana ar citu kultūras operatoru darbību;

- ④ Muzeja attīstība: muzeja telpu izveide, muzeja akreditācijas plāna izstrāde, muzeja ekspozīcijas un infrastruktūras attīstība atbilstoši ekspozīcijas saturam un Saulkrastu zīmolam kā saimnieciskās un intelektuālās elites kūrorts 20. gs. 20.–30. gados un vēl agrākos laikos;

- ④ Bibliotēkas nozīmes uzturēšana: krājuma nodrošināšana un papildināšana atbilstoši pieprasījumam, bezvadu interneta pieslēgumu zonas palielināšana un stiprināšana, vienota tīkla veidošana ar novada skolu bibliotēkām, IT tehnoloģiju pieejamības nodrošināšana;

- ④ Vidzemes jūrmalas Mūzikas un mākslas skolas vienotas telpas izveide un materiālās bāzes uzturēšana.

- ④ **Sporta infrastruktūras nostiprināšana un tālāka attīstība** ir nepieciešama kā novada iedzīvotājiem, tā viesu uzņemšanas infrastruktūrai, jo:

- ④ skolu sportam kopā ar citiem veselīga dzīvesveida priekšnosacījumiem un tā popularizēšanu ir jāklūst par bērnu un jauniešu labas veselības pamatu,

- ④ pieaugušo vaļasprieka fiziskās aktivitātes ir kā dabisks turpinājums skolu sportam un saglabā savu veselības nostiprināšanas funkcionalitāti visa mūža garumā,

- ④ sporta notikumi novadā ir būtiska masu pasākumu grupa, kas saistīta ar Saulkrastiem kā ceļojuma mērķi,

- ④ daudzveidīgu sporta aktivitāšu iespējas kvalitatīvā infrastruktūrā ir pievilcīgas aktīvās atpūtas cienītājiem un apmierina gan „vienas dienas” pludmales viesu, gan veselības uzlabošanas vajadzības.

#### **4. NOVADA EFEKTĪVA PĀRVALDĪBA KĀ SOCIĀLĀS VIDES UN INFRASTRUKTŪRAS ATTĪSTĪBAS PAMATS**

Ilgtermiņa rīcības virziens šajā jomā ir **infrastruktūras attīstība ērtai pieejamībai un vides slodžu mazināšanai.**

Savukārt, vidējā termiņā:

1. inženiertehnisko tīklu **aptverto teritoriju paplašināšana un savienošana, nodrošinot to pieejamību visā Saulkrastu un Zvejnieciema teritorijā,**
2. **ielu apgaismojuma, ielu un ietvju stāvokļa uzlabošana,**
3. **ūdensvada, un kanalizācijas risinājumi dārzkopības teritorijās,**
4. **Pakalpojumu infrastruktūras komplektācijas ziņā Saulkrastos ir jāizveido valsts pakalpojumu iestādes, kas saistītas ar sociālo sfēru,**

jo:

- 📍 satiksme ar reģionālajiem centriem (Limbaži, Sigulda), kur tiek sniegti šie pakalpojumi, ir slikta un laikietilpīga;
- 📍 vajadzība pēc šāda veida pakalpojumiem arvien pieaug, jo mazinās Saulkrastu kā Rīgas „guļamvagona” funkcija; cilvēki vēlas saņemt pakalpojumus un strādāt uz vietas novadā.

Saskaņā ar valsts telpiskās plānošanas pamatnostādņem, reģionālas nozīmes centri nodrošina plānošanas reģiona iedzīvotājus ar specializētiem pakalpojumiem, ir plānošanas reģionu saimnieciskās, sociālās un kultūras attīstības centri un nodrošina valsts institūciju rajonu un reģionālo struktūru sniegtos pakalpojumus.

Ūdenssaimniecības risinājumi ir aktuāli visā novadā, tai skaitā dārzu teritorijās, kur ir pagaidu risinājumi ūdensvadam, bet kanalizācijas notekūdeņu liela daļa nokļūst apkārtējā vidē. Pilsētas ziemeļu daļā papildus slodzi videi rada dārzkopības sabiedrības, kas atrodas uz novada robežas, Skultes pagastā.

Tīklu apvienošana palielinās apgādes drošumu un samazinās ekspluatācijas izmaksas.

Centralizēta siltuma apgāde tiek nodrošināta lielākai daļai daudzdzīvokļu māju; būtiski ir paaugstināt sistēmas energoefektivitāti, rekonstruējot siltumtīklus un samazinot siltuma zudumus.

Atkritumu apsaimniekošana notiek atbilstoši līgumam starp

Saulkrastu novada domi un atkritumu apsaimniekošanas uzņēmumu ZAAO, saskaņā ar kuru ZAAO ar 2012. gada 1. jūniju sāka darbu Saulkrastu novadā, bet ar 1. septembri kļuva par vienīgo atkritumu apsaimniekotāju teritorijā. Tas paver perspektīvas ieviest aptverošu atkritumu šķirošanas sistēmu un atrisināt daudzas šīs jomas problēmas. Tālākā perspektīvā ir jānodrošina iedzīvotāju izglītošana un jāpilnveido savākšanas sistēma pludmalē un dārzu kooperatīvos.

Novada ceļu tīkls ir pietiekams: teritoriju caurvij bijušais valsts galvenais autoceļš A1, tagad Rīgas, Ainažu un Tallinas iela, un šķērsvirziena ceļi, kas aptver novadu; ceļu kvalitāte ir ļoti nevienāda – no ļoti sliktas līdz ļoti labai. Galvenā problēma ir pilsētas daļu savstarpējā sasaiste, kas, ņemot vērā pilsētas garenvirziena konfigurāciju un novada policentrisko uzbūvi, ir īpaši svarīga. Tas norāda uz sabiedriskā transporta nepieciešamību, kas kursētu regulāri (pietiekami bieži) – savienojot virzienu Pabaži – Saulkrasti – Zvejnieciems, potenciāli pieslēdzot klāt arī Lilasti. Ņemot vērā pilsētas raksturu un vispārējās attīstības tendences, ir jāizskata iespēja par videi draudzīgu transportlīdzekļu izmantošanu pilsētas sabiedriskajā transportā. Paredzams, ka arvien aktuālāka būs satiksme pa dzelzceļu, aktuāla kļūs „Park&ride” sistēmas attīstība.

Šī brīža reģionālas nozīmes plānošanas dokumentos Saulkrasti ir definēti kā **novada nozīmes attīstības centrs**, taču novada infrastruktūras apkalpo ievērojami plašāku teritoriju, kā Saulkrastu novadu. Tādējādi veidojas pretruna starp vajadzībām novada infrastruktūru attīstīšanai un Saulkrastu novada pašreizējo statusu. Reģionālās nozīmes centram ir noteikti sekojoši atbilstības kritēriji:

- 📍 iedzīvotāju skaits apkalpes teritorijā – ne mazāk par 15 000;
- 📍 pieejamie pakalpojumi:
  - valsts pārvaldes institūcijas,
  - ārpusskolas iestādes;
  - reģionālas nozīmes kultūras un sporta centri;
  - tūrisma informācijas centrs;

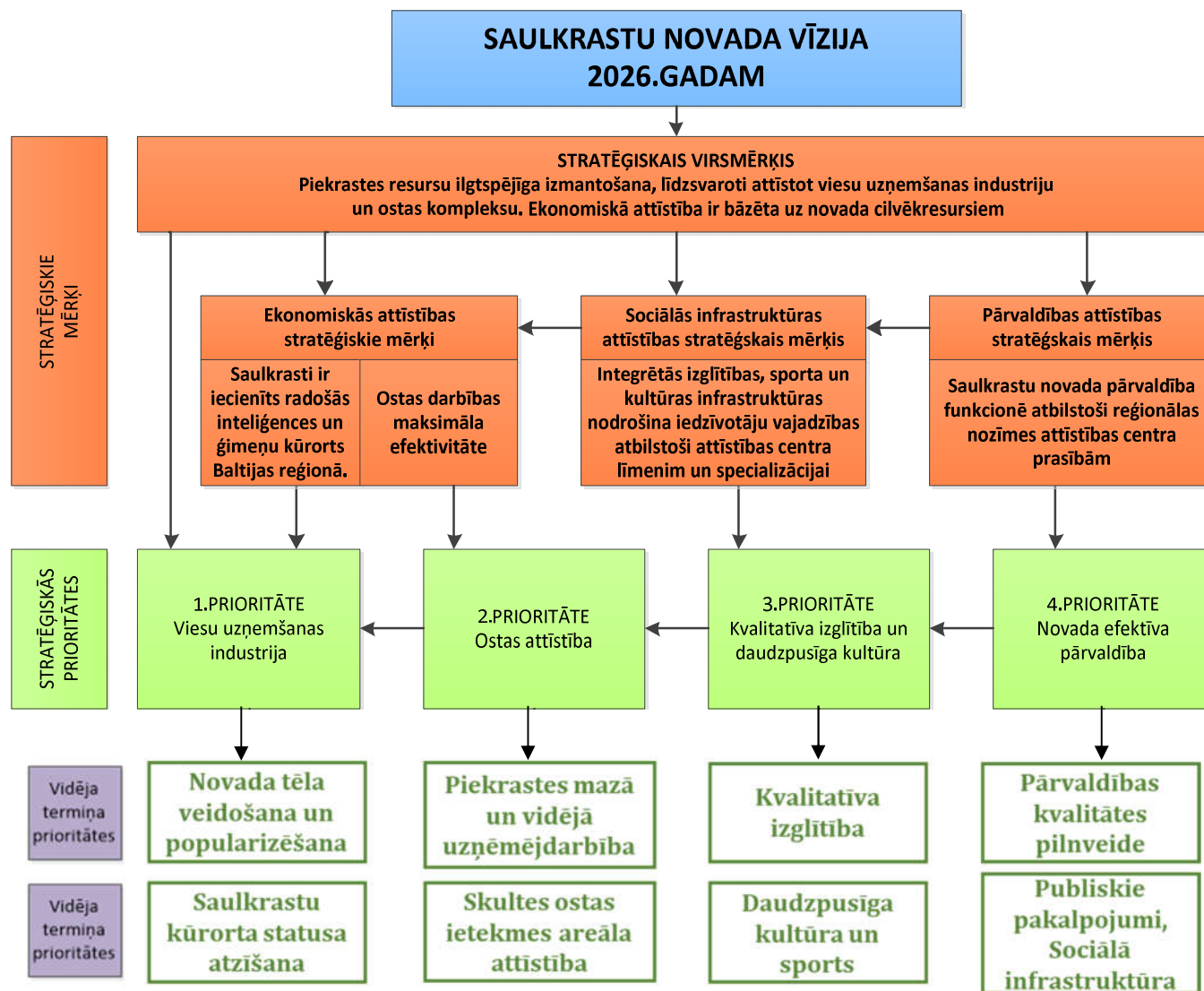
- viesnīca;
- sabiedriskās ēdināšanas uzņēmumi;
- pastāvīga banka vai tās filiāle;
- novadu līmeņa centra pakalpojumi;

📍 reģionālas nozīmes centram atbilstošas struktūras administratīvā pārvalde.

Iedzīvotāju skaita ziņā Saulkrastu novads un, jo īpaši, pilsēta neatbilst iedzīvotāju skaita prasībām. Taču, aplūkojot jautājumu pēc būtības, svarīgāks ir nevis formāli deklarēto iedzīvotāju skaits, bet to iedzīvotāju skaits, kam faktiski ir nepieciešami konkrētā infrastruktūras centra pakalpojumi. Ievērojot lielās, blīvi apbūvētās dārzkopības kooperatīvu teritorijas (DK), kuru apdzīvotība sezonā

faktiski atbilst pilsētas apbūves teritoriju raksturam, papildus apkalpojamo cilvēku skaits novadā (bez deklarētajiem iedzīvotājiem) pēc dažādiem novērtējumiem sasniedz no 13 līdz 15 tūkstošiem, tātad, kopā ar pilsētas iedzīvotājiem, 16,5 līdz 18,5 tūkst., turklāt pēdējos gados arvien aktualizējas tendence, lētāku dzīves apstākļu meklējumos, dzīvot šajās teritorijās visu gadu. Attīstot DK teritoriju iedzīvotāju integrēšanas programmas un nodrošinot šajās teritorijās pilnvērtīgus infrastruktūras pakalpojumus, šī tendence strauji pieaugs. Nozīmīgi ir uzsvērt, ka Limbažu novada Skultes pagasta funkcionālās saites ar Saulkrastu novadu ir ne tikai kaimiņu attiecības, Skultes iedzīvotāji un vairākas lielas DK izmanto Saulkrastu novada tehnisko un sociālo infrastruktūru.

## 2. SAULKRASTU NOVADA ATTĪSTĪBAS PROGRAMMAS SAISTĪBA AR ILGTERMIŅA STRATĒGIJU



1.att. Saulkrastu novada attīstības programmas saistība ar ilgtspējīgas attīstības stratēģiju

## 2.1. Prioritāšu un rīcības virzienu īstenošanas pasākumu plāns

Vidēja termiņa prioritātes (VTP) ir svarīgākie nosacījumi, lai sekmētu ilgtermiņa attīstības prioritāšu (IAP) sasniegšanu. Saulkrastu novada Vidēja termiņa prioritātes noteiktas, izvērtējot novada resursus, specializāciju, un ņemot vērā ilgtermiņa prioritātes, SVID analīzi.

Rīcības virzieni (RV) ir konkrētu pasākumu kopums, kas ir izvirzīts ilgtermiņa un vidēja termiņa prioritāšu sasniegšanai. Rīcības virzienu īstenošanai ir noteikti vidējā termiņā risināmie uzdevumi (U), kas ir iniciatīvu un rīcību kopums.

Gan rīcības plānu, gan investīciju plānu novada dome ir tiesīga aktualizēt attīstības programmas darbības laikā, ņemot vērā tā izpildes progresu un apstiprināto ikgadējo pašvaldības budžetu.

### VIDĒJA TERMIŅA PRIORITĀŠU UN RĪCĪBAS VIRZIENU SASKAŅOTĪBA AR ILGTERMIŅA ATTĪSTĪBAS PRIORITĀTĒM

ILGTERMIŅA ATTĪSTĪBAS PRIORITĀTES (IAP)	VIDĒJA TERMIŅA PRIORITĀTES (VTP)	RĪCĪBAS VIRZIENI (RV)
1. IAP Viesu uzņemšanas industrijas un kūrorta attīstība.	VTP 1 Novada tēla veidošana un popularizēšana	RV 1.1. Novada tēla veidošana
		RV 1.2. Infrastruktūras nostiprināšana ilgtspējīga tūrisma attīstībai
		RV 1.3. Infrastruktūras objektu attīstīšana tūristu piesaistīšanai
	VTP 2 Saulkrastu kūrorta statusa atzīšana	RV 2.1. Tūrisma klastera veidošana
		RV 2.2. Pasākumu plāns Saulkrastu kūrorta statusa atzīšanai
2. IAP Ostas attīstība kā novada ekonomikas stūrakmens.	VTP 3 Piekrastes mazā un vidējā uzņēmējdarbība	RV 3.1. Zaļās uzņēmējdarbības attīstība Saulkrastu novada uzņēmējdarbības īstenošanas teritorijās
	VTP 4 Skultes ostas ietekmes areāla attīstība	RV 4.1. Mazizmēra kuģu pieņemšana un apkalpošana
		RV 4.2. Ostai pieguļošo teritoriju attīstība
3. IAP Kvalitatīva izglītība, daudzpusīga kultūra un sports.	VTP 5 Kvalitatīva izglītība	RV 5.1. Izglītības iestāžu mācību programmu dažādošana, interešu izglītības pilnveidošana
		RV 5.2. Saulkrastu novada bibliotēkas darbības pilnveidošana
		RV 5.3. VJMMS iestāžu materiāltehniskās bāzes nodrošināšana un infrastruktūras pilnveidošana
	VTP 6 Daudzpusīga kultūra un sports	RV 6.1. Kultūras un sporta infrastruktūras objektu attīstīšana
RV 6.2. Ilgtermiņa kultūras stratēģijas un programmas izveidošana		



<b>4. IAP</b> Novada efektīva <b>pārvaldība</b> kā sociālās vides un infrastruktūras attīstības pamats.	<b>VTP 7</b> Pārvaldības kvalitātes pilnveide	<b>RV 7.1.</b> Pārvaldes kapacitātes celšana
		<b>RV 7.2.</b> Pārvaldības pieejas attīstīšana
	<b>VTP 8</b> Publiskie pakalpojumi, sociālā infrastruktūra	<b>RV 8.1.</b> Sociālo pakalpojumu attīstīšana
		<b>RV 8.2.</b> Ielu, ietvju, apgaismojuma, stāvvietu un veloceliņu sakārtošana un attīstīšana
		<b>RV 8.3.</b> Komunālās saimniecības attīstības risinājumi
		<b>RV 8.4.</b> Videi draudzīga transporta pakalpojumu attīstīšana novadā

## 2.2. Vidēja termiņa prioritātes (VTP), rīcību virzieni (RV) un uzdevumi (U) Saulkrastu novada attīstības programmā 2014. – 2020.gadam

1. TABULA

VIDĒJA TERMIŅA PRIORITĀTES	RĪCĪBAS VIRZIENI	UZDEVUMI
VTP 1 Novada tēla veidošana un popularizēšana	RV1.1. Novada tēla veidošana	U 1.1.1. Novada simbolikas "Tuvāk saulei" zīmološana
		U 1.1.2. Novada tēla veidošana, izmantojot tūrisma pakalpojumu tirgu platformu
	RV1.2. Infrastruktūras nostiprināšana ilgtspējīga tūrisma attīstībai	U 1.2.1. Dabas objektu un pludmales pieejamības un ilgtspējīgas izmantošanas nodrošināšana, cilvēku plūsmas organizēšana
		U 1.2.2. Vides pieejamības nodrošināšana
RV 1.3. Infrastruktūras objektu attīstīšana tūristu piesaistīšanai	U 1.3.1. Infrastruktūras objektu sakārtošana un izbūve tūristu piesaistei	
VTP 2 Saulkrastu kūrorta statusa atzīšana	RV 2.1. Tūrisma klastera veidošana	U 2.1.1. Pozicionēt Saulkrastu novadu kā – pārreģionālas nozīmes kultūras pasākumu norises vietu
		U 2.1.2. Atbalsts uzņēmējiem viesu uzņemšanas pakalpojumu attīstīšanā
		U 2.1.3. Atbalsts viesu uzņemšanas un pakalpojumu dažādošanas, un kvalitātes nodrošināšanai
	RV 2.2. Pasākumu plāns Saulkrastu kūrorta statusa atzīšanai	U 2.2.1. Kūrorta statusa atbilstības kritēriju izpilde
		U 2.2.2. Kūrorta attīstības plāna sagatavošana
VTP 3 Piekrastes mazā un vidējā uzņēmējdarbība	RV 3.1. Zaļās uzņēmējdarbības attīstība Saulkrastu novada uzņēmējdarbības īstenošanas teritorijās	U 3.1.1. Veicināt jaunu komersantu rašanos zaļās uzņēmējdarbības nišā
		U 3.1.2. Veicināt klastera izveidi un darbību zaļajā uzņēmējdarbībā
VTP 4 Skultes ostas ietekmes areāla attīstība	RV 4.1. Mazizmēra kuģu pieņemšana un apkalpošana Skultes ostā	U 4.1.1. Izstrādāt un realizēt veicināšanas pasākumus mazizmēra kuģu apkalpošanas uzņēmumu attīstībai ostā un tās tuvumā
	RV 4.2. Ostai pieguļošo teritoriju attīstība	U 4.2.1. Uzlabot transporta pievadceļu caurlaidību un satiksmes drošību

VIDĒJA TERMIŅA PRIORITĀTES	RĪCĪBAS VIRZIENI	UZDEVUMI
VTP 5 Kvalitatīva izglītība	RV 5.1. Izglītības iestāžu mācību programmu dažādošana, interešu izglītības pilnveidošana	U 5.1.1. Saulkrastu novada izglītības iestādēs papildināt vispārējās izglītības programmas ar profesionālajiem novirzieniem un fakultatīvām nodarbībām ar novadam aktuālas specializācijas ievirzi
		U 5.1.2. Materiāli, tehniskais nodrošinājums profesionālās ievirzes programmas īstenošanai
		U 5.1.3. Labiekārtot izglītības iestāžu infrastruktūru un vidi
	RV 5.2. Saulkrastu novada bibliotēkas darbības pilnveidošana	U 5.2.1. Bibliotēkas infrastruktūras pilnveidošana
		U 5.2.2. Bibliotēkas tehniskās bāzes nodrošināšana
		U 5.2.3. Bibliotēkas darbinieku kvalifikācijas paaugstināšana
RV 5.3. VJMMS iestāžu materiāltehniskās bāzes nodrošināšana un infrastruktūras pilnveidošana	U 5.3.1. VJMMS infrastruktūras pilnveidošana un jaunu telpu nodrošināšana	
	U 5.3.2. VJMMS izglītības kvalitātes nodrošināšana	
VTP 6 Daudzpusīga kultūra un sports	RV 6.1. Kultūras un sporta infrastruktūras objektu attīstīšana	U 6.1.1. Saulkrastu muzeja izveidošana un attīstīšana
		U 6.1.2. Sporta infrastruktūras objektu sakārtošana un izbūve
		U 6.1.3. Kultūras infrastruktūras objektu attīstīšana, sakārtošana un izbūve
	RV 6.2. Ilgtermiņa kultūras stratēģijas un programmas izveidošana	U 6.2.1. Kultūras dzīves atpazīstamības veicināšana un sezonālā izlīdzināšana
VTP 7 Pārvaldības kvalitātes pilnveide	RV 7.1. Pārvaldes kapacitātes celšana	U 7.1.1. Saulkrastu novada domes pārvaldības un funkcionālo kapacitātes atbilstību nodrošināt reģiona centra prasībām
	RV 7.2. Pārvaldības pieejas attīstīšana	U 7.2.1. Jauniešu iesaistīšana novada attīstības procesos
		U 7.2.2. Iedzīvotāju apkalpošanas efektivitātes un ērtības uzlabošana
VTP 8 Publiskie pakalpojumi, sociālā infrastruktūra	RV 8.1. Sociālo pakalpojumu attīstīšana	U 8.1.1. Izstrādāt sociālo pakalpojumu un sociālās palīdzības infrastruktūras attīstību
	RV 8.2. Ielu, ietvju, apgaismojuma, stāvvietu	U 8.2.1. Satiksmes infrastruktūras attīstības plānošana un izbūve

VIDĒJA TERMIŅA PRIORITĀTES	RĪCĪBAS VIRZIENI	UZDEVUMI	
	un veloceļu sakārtošana un attīstīšana	U 8.2.2. Ielu, ceļu, tiltu un gājēju ceļu infrastruktūras ierīkošana un rekonstrukcija	
		U 8.2.3. Ietvju un ielu apgaismojuma atjaunošana un attīstība	
	RV 8.3. Komunālās saimniecības attīstības risinājumi		U 8.3.1. Ūdenssaimniecības pakalpojumu nodrošināšana visā Saulkrastu pilsētas teritorijā
			U 8.3.2. Ūdenssaimniecības pieejamības principiāls risinājums DKS teritorijām
			U 8.3.3. Siltumsaimniecības energoefektivitātes uzlabošana
			U 8.3.4. Vides labiekārtošana un dabas risku mazināšana
			U 8.3.5. Novada kapu teritoriju sakārtošana
	RV 8.4. Videi draudzīga transporta pakalpojumu attīstīšana novadā		U 8.4.1. Velotransporta un videi draudzīga elektrotransporta infrastruktūru attīstīšana viesu un iedzīvotāju apkalpošanas, aktīvās atpūtas un veselīga dzīvesveida popularizēšana

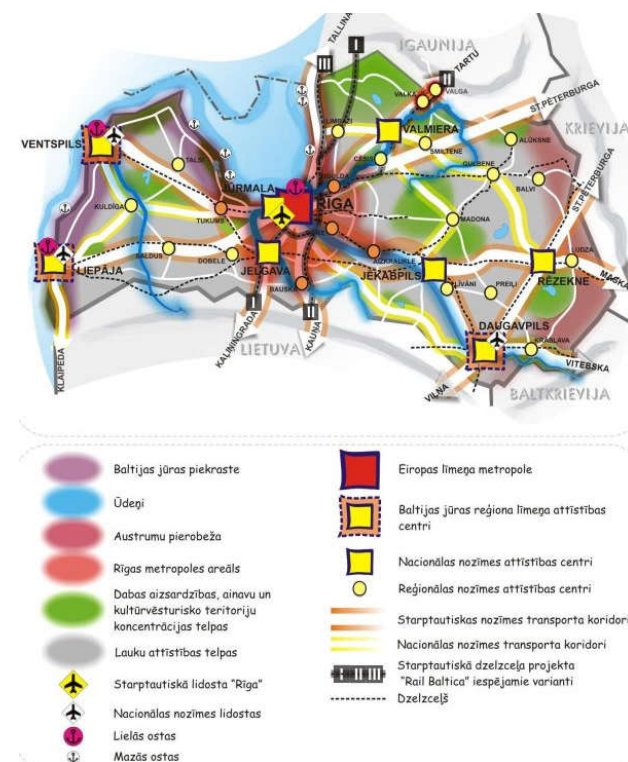
### 3. SAULKRASTU NOVADA ATTĪSTĪBAS PRIORITĀŠU SASKAŅOTĪBA AR NACIONĀLA UN REĢIONĀLA LĪMEŅA ATTĪSTĪBAS PLĀNOŠANAS DOKUMENTOS IZVIRZĪTAJĀM PRIORITĀTĒM

Vērtējot Saulkrastu novada attīstības programmas saskaņotību ar nacionāla un reģionāla līmeņa attīstības plānošanas dokumentos izvirzītajām prioritātēm, sniegts ieskats hierarhiski augstāka attīstības plānošanas līmeņa ilgtermiņa un vidēja termiņa plānošanas dokumentu saturā. Galvenokārt uzmanība pievērsta plānošanas dokumentos izvirzītajām prioritātēm un tam, kāda pozīcija un loma Saulkrastu novadam definēta nacionālā un reģionālā attīstības plānošanas līmenī. Detalizētāks nacionāla un reģionāla līmeņa attīstības plānošanas dokumentu un arī valsts normatīvo aktu izvērtējums veikts, izstrādājot Saulkrastu novada ilgtspējīgas attīstības stratēģiju 25 gadu perspektīvā (2013).

#### 3.1. Latvijas ilgtspējīgas attīstības stratēģija līdz 2030.gadam (“Latvija 2030”)

Latvijas ilgtspējīgas attīstības stratēģija līdz 2030. gadam (apstiprināta Saeimā 2010.gada jūnijā) nosaka valsts un sabiedrības ilgtermiņa rīcību kopas ceļā uz vienotu mērķi – līdzsvarotu un ilgtspējīgu valsts attīstību, paskaidro, kā ieteicams reaģēt uz globālajām pārmaiņām, kā arī iesaka, kādā veidā pastāvošos izaicinājumus uztvert un izmantot kā iespējas. „Latvija 2030” izstrādē tika par pamatu ņemta kapitālu pieeja ilgtspējai. Stratēģijas uzdevums ir atrast veidu, kā mums pārdomāti lietot savus kapitālus jeb nacionālo bagātību, lai nākamajām paaudzēm to nodotu nenoplicinātu un pavairotu.

Latvijas Ilgtermiņa attīstības stratēģija ietver arī Telpiskās attīstības perspektīvu, kas akcentē trīs galvenos aspektus: sasniedzamību un mobilitātes iespējas; apdzīvojumu kā ekonomiskās attīstības, cilvēku dzīves un darba vidi; nacionālo interešu telpas – unikālas specifiskas teritorijas, kas nozīmīgas visas valsts attīstībai. „Latvija 2030” Telpiskās attīstības perspektīvā Saulkrastu novads definēts kā nacionāla līmeņa stratēģiskas nozīmes telpu un objektu novads, ietilpstošs Rīgas metropoles areālā, Via Baltica un Rail Baltica transporta koridora areālā, Baltijas jūras piekrastes (Rīgas Jūras līca) teritorija ar mazo ostu (Skultes ostu). Izstrādājot Saulkrastu novada attīstības stratēģiju, pamatojoties uz LIAS pieeju, pārdomāti izmantojami rīcībā esošie kapitāli (sabiedrības spējas un dabas resursi) un jāievēro ilgtspējības princips kapitālu saglabāšanā, pilnveidē un vairošanā.



2.att. Latvijas nākotnes telpiskā struktūra "Latvija 2030"

### **3.2. Nacionālais attīstības plans 2014. - 2020.gadam (“NAP 2020”)**

Nacionālā attīstības plāns 2014.-2020.gadam (ar Saeimas deputātu priekšlikumiem akceptēts LR Saeimā 20.12.2012) ir galvenais vidēja termiņa attīstības plānošanas dokuments Latvijā. Plānošanas dokumenta mērķis ir vienoties par būtiskākajām vidēja termiņa prioritātēm, to rīcības virzieniem, mērķiem, kā arī to sasniegšanas rādītājiem.

Katrā no “NAP 2020” prioritātēm ir uzskaitīti rīcības virzieni, to mērķi, kā arī rādītāji, lai noteiktu mērķu sasniegšanas pakāpi un varētu novērtēt, cik atbilstīgi un efektīvi ir risinātas identificētās problēmas un novērsti šķēršļi. “NAP 2020” detalizētākā daļa ir uzdevumu līmenis, kas iezīmē tās darbības, kas jāveic, lai sasniegtu mērķus.

Ministru kabineta apstiprinātais vadmotīvs "Ekonomikas izrāviens" un trīs prioritātes – "Tautas saimniecības izaugsme", "Cilvēka drošumspēja" un "Izaugsmi atbalstošas teritorijas" – veido savstarpēji iedarbīgu un vienotu sistēmu. Saulkrastu attīstības plānošanas dokumentu kontekstā nozīmīgas ir visas trīs šīs prioritātes, kurās netieši sakņojas arī novada prioritātes: ekonomiskā attīstība, sociālās un cilvēkvides attīstība (izglītība, kultūra) un attīstības plānošanas dabas un telpiskie elementi.

Saulkrastu novads paredz izmantot savas reāli jau eksistējošās dabiskās priekšrocības un faktiskās ietekmes, lai stiprinātu novada konkurētspēju gan vietējo pašvaldību, Rīgas un Baltijas jūras reģiona mērogā. Saulkrastos, pēc “NAP 2020” analoga parauga, plānota izaugsme uz novada vietējo cilvēkresursu bāzes un attīstot tieši uzņēmējdarbību kā cilvēku drošumspējas avotu.

### **3.3. Reģionālās politikas pamatnostādnes 2004. – 2019.gadam**

Reģionālās politikas pamatnostādnes 2013.–2019.gadam ir nacionāla līmeņa vidēja termiņa politikas plānošanas dokuments, kas nosaka Latvijas reģionālo politiku līdz 2019.gadam.

Nozīmīgākie reģionālās attīstības izaicinājumi, kas raksturīgi visā valsts teritorijā, ir būtiskas sociālekonomiskā attīstības līmeņa atšķirības starp reģioniem, tai skaitā izteikti monocentrisks, uz galvaspilsētu orientēta apdzīvojuma un ekonomiskās darbības struktūra un Latvijas reģionu un attīstības centru nepietiekama konkurētspēja. Papildus specifiskas attīstības problēmas ir raksturīgas Rīgas metropoles areālā, kas tieši skar arī Saulkrastu novadu - mobilitātes, apdzīvojuma struktūras un izglītības jomā, kā arī Baltijas jūras piekrastē un austrumu pierobežā.

Kā galvenie reģionālās politikas mērķi pamatnostādnēs izvirzīti:

uzņēmējdarbības attīstības un darba vietu radīšanas sekmēšana, darba vietu un pakalpojumu sasniedzamības veicināšana, kā arī pakalpojumu kvalitātes un pieejamības uzlabošana (galvenokārt ar investīciju atbalsta pasākumiem);

stiprināt reģionu un pašvaldību rīcībspēju un lomu savas teritorijas attīstības veicināšanā (galvenokārt ar ne-investīciju pasākumiem).

### **3.4. Rīgas plānošanas reģiona Ilgtspējīgas attīstības stratēģija 2014-2030; Attīstības programma 2014-2020**

Rīgas plānošanas reģiona ilgtspējīgas attīstības stratēģija 2014.-2030.gadam ir reģionāla līmeņa ilgtermiņa teritorijas attīstības plānošanas

dokuments, kurā noteikts Rīgas plānošanas reģiona (RPR) ilgtermiņa attīstības redzējums, stratēģiskie mērķi, prioritātes un telpiskās attīstības perspektīva. Stratēģijā definētās rekomendācijas telpiskās attīstības plānošanai ir gan vispārējas (principi), gan telpiski adresētas, aptverot, piemēram, Pierīgu, Piekrasti, laukus un citas reģiona telpas.

Stratēģijā sniegtas vispārējās rekomendācijas - grafiskā un teksta formā, aptver tematiskos virzienus: Apdzīvojuma telpiskā struktūra; Satiksmes infrastruktūra; Dabas teritoriju telpiskā struktūra. Stratēģija ietver risinājumus stratēģiskām attīstības teritorijām un teritoriālai sadarbībai: Kompleksi attīstāmie projekti un vietas; Starpreģionālā sadarbība.

### RPR Apdzīvojuma telpiskā struktūra:

- 1) Saulkrastu novads ietilpst Rīgas metropoles areālā un Kompleksās saimnieciskās attīstības virzienu telpā
- 2) Definēts kā Novada nozīmes Specializētais centrs
- 3) Iekļaujas areālos: Urbanizētā Pierīgas telpa; Piejūras urbānā un vides aizsardzības telpa.

No RPR definētajām apdzīvojuma vadlīnijām uz Saulkrastu novadu attiecas Vispārējās vadlīnijas (9) un Specializētās vadlīnijas Rīgai un Pierīgai, Metropolēi.

### RPR Satiksmes infrastruktūras tīkls:

Reģiona satiksmes infrastruktūras tīkla attīstība tā veselumā veido 3 līmeņus:

- 1) Starptautiskā un starpreģionu transporta tīklu attīstību (Rail Baltica / Via Baltica dzelzceļš un autoceļš – koridors, mezgli, ietekmes areāls).
- 2) Reģiona satiksmes savienojumu mezglu (autobusu, sliežu transporta, stāvparku) un pašu savienojumu – sabiedriskā transporta attīstība.
- 3) Iekšpilsētas transporta tīklu attīstība (attīstāmi kājāmiešanas, velo, vieglā mototransporta un sabiedriskā transporta savienojumi).

Uz Saulkrastu novadu attiecināmas RPR definētās vispārējās mobilitātes vadlīnijas un vadlīnijas atšķirīgām mobilitātes telpām (Pierīga).

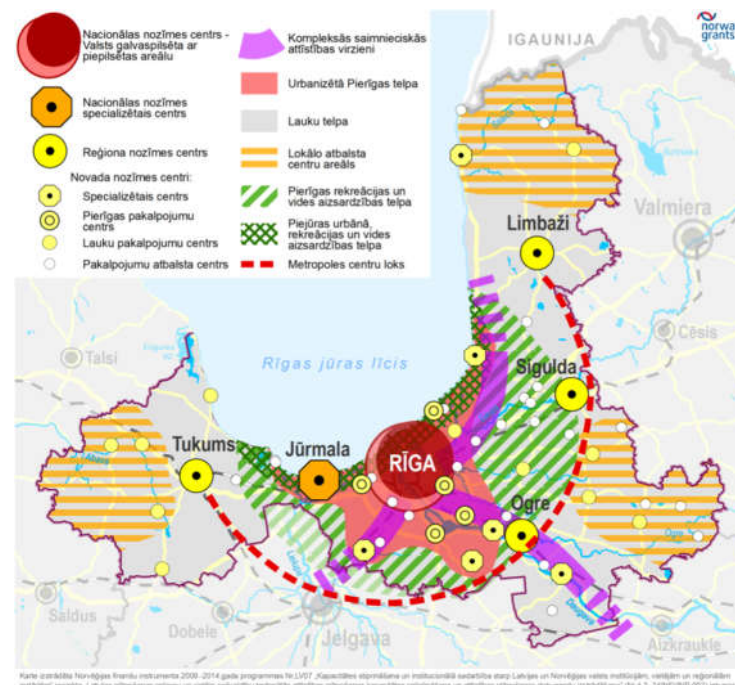
### RPR Dabas un lauku teritoriju telpiskā struktūra. Nozīmīgākās vēsturiskās, kultūras un ainavu telpas:

Saulkrastu novads ietilpst: Piekrastes dabas un kultūrvēsturiskajā ainavu telpā; Urbanizētajā Pierīgas telpā.

No RPR definētajām dabas / ainaviskā un lauku teritoriju telpiskās struktūras vadlīnijām uz Saulkrastu novadu attiecas Vispārējās vadlīnijas (2) un Vadlīnijas atšķirīgām telpām - Pierīgas urbanizētajai telpai (5), kā arī Vadlīnijas Piekrastes dabas un kultūrvēsturiskajai ainavu telpai.

### RPR kompleksi attīstāmie projekti un vietas:

- 1) Saulkrastu novads ietilpst: Piejūras rekreācijas un vides aizsardzības joslā; Rail Baltica un VIA Baltica koridora telpā.
- 2) Saulkrastu novadā: Satiksmes savienojuma mezgls; Metropolē loka savienojums; Reģionālas nozīmes rekreācijas un veselības tūrisma centrs; Mazo kravu un jahtu osta (Skultes osta).



3.att. RPR Apdzīvojuma telpiskās struktūras attīstība

## 4. SASKAŅOTĪBA AR BLAKUS ESOŠO PAŠVALDĪBU TĒLPISKĀS ATTĪSTĪBAS PLĀNOŠANAS DOKUMENTIEM

### 4.1. Kaimiņu pašvaldību ilgtermiņa un vidēja termiņa telpiskās attīstības plānošanas dokumenti

ĀDAŽU NOVADA PAŠVALDĪBA:

Ādažu novada ilgtspējīgas attīstības stratēģija (2013-2037)

Ādažu novada Attīstības programmas (2016-2022)

CARNIKAVAS NOVADA PAŠVALDĪBA:

Carnikavas novada ilgtspējīgas attīstības stratēģija (2014-2030)

Carnikavas novada Attīstības programmas (2015-2021)

LIMBAŽU NOVADA PAŠVALDĪBA:

Limbažu novada ilgtspējīgas attīstības stratēģija (2013-2030)

Limbažu novada Attīstības programmas (2017-2023)

SĒJAS NOVADA PAŠVALDĪBA:

Sējas novada ilgtspējīgas attīstības stratēģija (2013-2037)

Sējas novada Attīstības programmas (2012-2028)

### 4.2. Saulkrastu novada esošās un perspektīvās sadarbības jomas:

**TŪRISMS:** Savstarpēji papildinoši tūrisma piedāvājumi - pakalpojumi, maršruti, pasākumi; Infrastruktūras plānošana, izveide un uzturēšana;

**KULTŪRA UN SPORTS:** Nozares daudzveidošana; Specializāciju identificēšana, vienošanās par jomu un lomu sadali.

**IZGLĪTĪBA:** Nozares daudzveidošana; Specializāciju identificēšana, vienošanās par jomu un lomu sadali. No konkurences uz sadarbību kvalitātes celšanai.

**MOBILITĀTE:** Infrastruktūras plānošana, izveide un uzturēšana; Savstarpējās sadarbības un atbalsta veicināšana sarunās ar valsts institūcijām.

Visās jomās novērtējama un izmantojama Rīgas plānošanas reģiona koordinējošā un sadarbības platformas veidošanas un uzturēšanas loma.



## 5. LIFE «EKOSISTĒMU PAKALPOJUMI» PROJEKTA REZULTĀTU SAULKRASTOS KOPSAVILKUMS

Saulkrastu novada pilotteritorijā ekosistēmu un to sniegto pakalpojumu detāla apzināšana un novērtēšana, izmantojot gan biofizikālās novērtēšanas metodi<sup>1</sup>, apzinot un kartējot vietas, kas teritorijā sniedz lielāko un augstvērtīgāko ekosistēmu pakalpojumu klāstu, gan nosakot šo ekosistēmu pakalpojumu monetāro vērtību<sup>2</sup>, ir veikta Saulkrastu pilsētas daļā starp Inčupi un Pēterupi, kas ietver gan apbūvētas teritorijas, gan augstvērtīgus piekrastes mežus un intensīvi apmeklētu pludmales un kāpu zonu. Izpētes teritorija (turpmāk arī – pilotteritorija) ietver arī vienu no Saulkrastu atpazīstamības simboliem – Balto kāpu, kuras teritorijā projekta LIFE “Ekosistēmu pakalpojumi” ietvaros 2016. gadā ir izveidots dabas dizaina parks “Baltā kāpa - Saulkrasti”<sup>3</sup>. Izmantojot ekosistēmu pakalpojumu pieeju, izveidotais parks novērtēts kā ieteicamākais attīstības scenārijs vietai ar augstu apmeklētības intensitāti, kur ir jālīdzsvaro dabas aizsardzības intereses ar ekonomiskās attīstības (tūrisma) interesēm.

Saulkrastu novadā ietilpst arī daļa no dabas parka “Piejūra”. Izmantojot pilotteritorijā veiktā novērtējuma metodes, ir veikts papildus novērtējums dabas parka “Piejūra” daļai no Inčupes līdz Lilastes upei. Šī dabas parka daļa ietilpst dabas parka zonā, kas izveidota, lai saglabātu jūras piekrastei raksturīgos biotopus, sugas un ainavu, kā arī lai saglabātu dabas un kultūrvēsturiskās vērtības sabiedrības izglītošanai un atpūtai dabas parkā<sup>4</sup>. Vienlaikus teritorijā ir arī vairāki mikroliegumi, kas izveidoti piekrastes ainavai raksturīgu un augstvērtīgu mežu aizsardzībai, kur dabas aizsardzības intereses ir primāras. Spēkā esošie novada teritorijas attīstības plānošanas dokumenti paredz arī turpmāk šajā novada daļā saglabāt mežu un dabas teritorijas, tādējādi neietekmējot ekosistēmu sniegto pakalpojumu šodienas un nākotnes nodrošinājuma potenciālu. Līdz ar to, turpmāk sniegtie secinājumi un priekšlikumi novada attīstības plānošanai pamatā ir sagatavoti, balstoties uz Saulkrastu pilotteritorijā gūtajiem rezultātiem, kas ir perspektīvi attīstāma teritorija novada attīstības stratēģiskā virsmērķa ietvarā.

### 5.1. Ekosistēmu pakalpojumu nodrošinājums

Izpētes rezultāti rāda, ka Saulkrastu piekrastē tieši priežu mežu teritorijas nodrošina plašāko un augstvērtīgāko ekosistēmu pakalpojumu klāstu, kur tādi pilsētas vides kontekstā nozīmīgi ekosistēmu pakalpojumi kā gaisa kvalitātes nodrošināšana un trokšņu mazināšana ir novērtēti tuvu maksimāli iespējamajam vērtējumam. Tāpat mežu teritorijas ir augstu vērtētas, jo spēj sniegt atpūtas un vides izglītošanās iespējas ikvienam – kā vietējiem iedzīvotājiem, tā arī Saulkrastu viesiem. Līdz ar to mežu teritorijas ir atzīstamas par ekosistēmu pakalpojumu nodrošinājuma tā saucamo “karsto punktu”, kur jebkādas izmaiņas esošajā situācijā ir jāizvērtē īpaši rūpīgi – lai tās neatstātu negatīvu ietekmi uz teritorijas attīstībai nozīmīgu ekosistēmu pakalpojumu nodrošinājumu.

Apmeklētāju lielā intensitāte, īpaši, vasaras sezonā atstāj negatīvu ietekmi uz tādiem piekrastei būtiskiem ekosistēmu regulācijas

<sup>1</sup> Vairāk par ekosistēmu pakalpojumu biofizikālās novērtēšanas un kartēšanas metodiku skatīt

[https://ekosistemas.daba.gov.lv/upload/File/03%20piel\\_EP%20novertesanas%20metodika.pdf](https://ekosistemas.daba.gov.lv/upload/File/03%20piel_EP%20novertesanas%20metodika.pdf)

<sup>2</sup> Par ekosistēmu pakalpojumu ekonomiskās novērtēšanas metodēm skatīt <https://ekosistemas.daba.gov.lv/upload/File/EP%20ekonomiska%20novertesana.pdf>

<sup>3</sup> Materiālus par parku skatīt [https://ekosistemas.daba.gov.lv/public/lat/rezultati\\_un\\_publicacijas1/vides\\_dizaina\\_objekti\\_saulkrastos1/](https://ekosistemas.daba.gov.lv/public/lat/rezultati_un_publicacijas1/vides_dizaina_objekti_saulkrastos1/)

<sup>4</sup> <https://likumi.lv/doc.php?id=130918>

pakalpojumiem kā erozijas kontrole, aizsardzība pret plūdiem un vētrām, ko pamatā nodrošina kāpu zona. Saulkrastu piekrastē šie ekosistēmu pakalpojumi nav ar pietiekamu un stabilu nodrošinājumu. Lai arī šie apstākļi šobrīd vēl nemazina pludmales un kāpu zonas augsto spēju nodrošināt atpūtas un vides izglītošanās iespējas, tomēr ir ieteicams veikt pasākumus, kas mazinātu Saulkrastu pilsētas piekrastes apmeklētāju ietekmi uz kāpu zonas stabilitāti un paaugstinātu tās spēju ilgtermiņā nodrošināt pamatkrasta aizsargfunkciju.

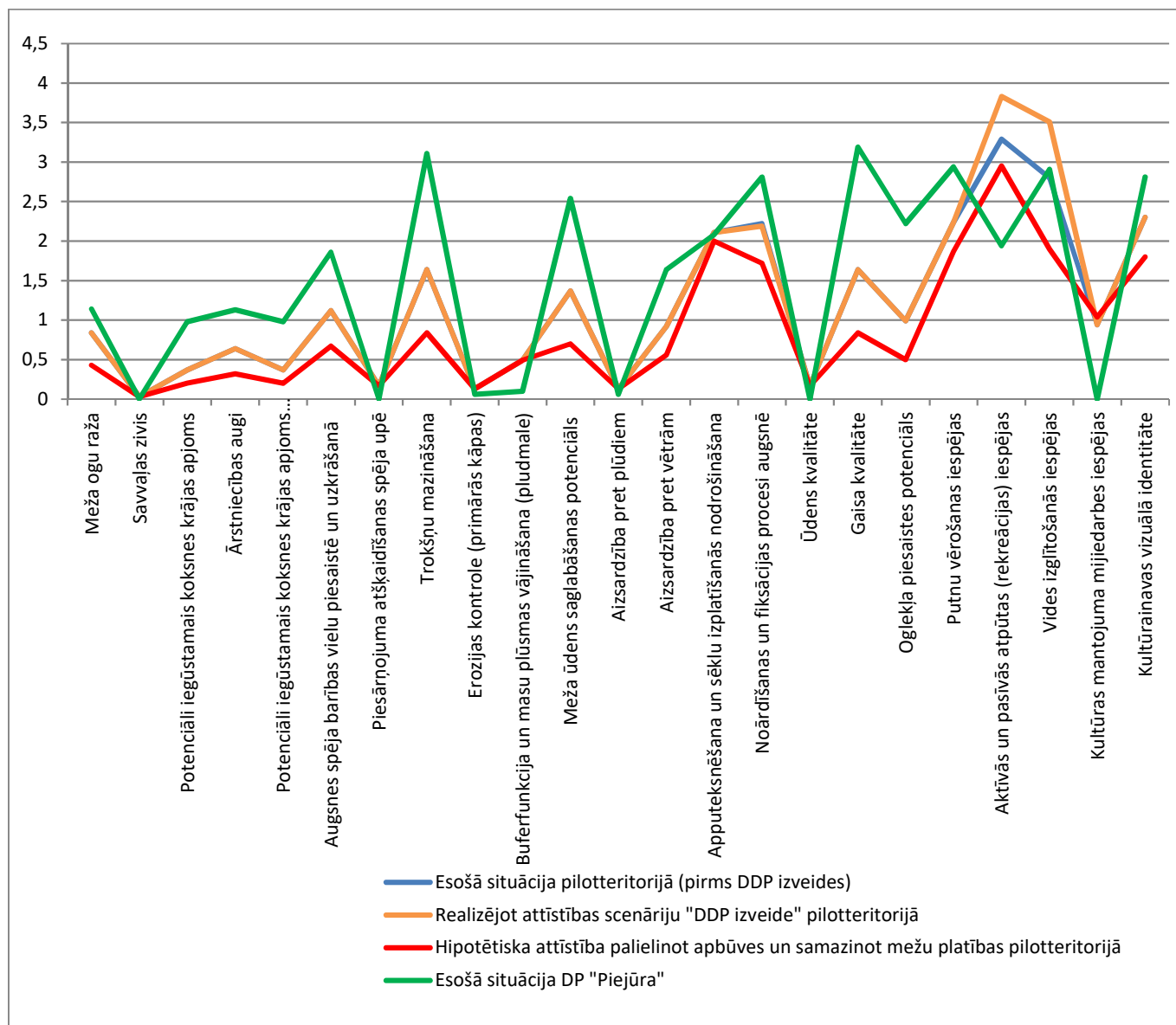
Plānošanas procesā nozīme ir arī konkrētas ekosistēmas ar tai raksturīgajiem pakalpojumiem aizņemtajai platībai. Modelējot dažādas teritorijas attīstības telpiskās perspektīvas – attīstības scenārijus, tiek mainītas platību proporcijas, kas atspoguļojas arī ekosistēmu pakalpojumu nodrošinājuma vērtējumā. Piemēram, hipotētiski izmainot proporciju starp mežu un apbūves teritorijām Saulkrastu pilotteritorijā, ir sagaidāms ekosistēmu pakalpojumu, kas saistīti ar mežu ekosistēmām, nodrošinājuma samazinājums (Attēls Nr.4). Savukārt Saulkrastu novada daļā, kas ietilpst dabas parkā “Piejūra”, ekosistēmu pakalpojumu vērtības, kas saistītas ar mežiem (meži aizņem 82%), ir augstākas nekā Saulkrastu pilotteritorijā, kur meži šobrīd aizņem 46%.

Teritorijas attīstības ieceres var ietekmēt ekosistēmu pakalpojumu vērtību ne vien caur platību izmaiņām, bet arī ietekmējot kritērijus, no kuriem ir atkarīgs ekosistēmu pakalpojumu kvalitatīvais novērtējums. Piemēram, pilnveidojot ekosistēmas kultūras pakalpojumu izmantošanas iespējas (Saulkrastu pilsētas daļā pie Baltās kāpas projekta LIFE “Ekosistēmu pakalpojumi” ietvaros 2016. gadā ir izveidots dabas dizaina parks “Baltā kāpa - Saulkrasti”), tiek palielināta platība, kurā kultūras ekosistēmu pakalpojumi (vides izglītošanās un atpūtas iespējas) tiek nodrošināti augstākā kvalitātē nekā pirms šādu ieguldījumu veikšanas. Tas attiecīgi ceļ šo kultūras pakalpojumu vērtību kopumā visā teritorijā (Attēls Nr.4).

Tāpat pozitīva ietekme Saulkrastu pilotteritorijā būtu sagaidāma, veicot ieguldījumus regulācijas pakalpojumu nodrošinājuma stabilizēšanai kāpu zonā. 2017. gada maijā uz ziemeļiem no Inčupes grīvas projekta LIFE “Ekosistēmu pakalpojumi” ietvaros tika veikti primāro kāpu stabilizēšanas darbi, ierīkojot kāpu graudzāļu stādījumus un kārklu pinumu nožogojumus<sup>5</sup>. Šīs darbības ir pozitīvi ietekmējušas uzkrāto smilšu apjomu, kas ir indikators, lai novērtētu ekosistēmas pakalpojumu *erozijas kontrole* un *aizsardzība pret plūdiem* nodrošinājumu. Ja pieņem, ka kāpu atjaunošanas eksperimenta zonā smilšu uzkrāšanās saglabāsies 2017. gadā novērotajā līmenī, 3–5 gadu laikā var izveidoties eolo smilšu valnis ar apjomu 15–20 m<sup>3</sup>/m, kas atbilst vidēji stipras vētras („desmitgades” vētras) erozijas apjomam.

---

<sup>5</sup> <https://ekosistemas.daba.gov.lv/public/lat/jaunumi1/2084/>



4.att. Ekosistēmu pakalpojumu nodrošinājuma vidējās svērtās vērtības (katru ekosistēmu pakalpojuma vērtību attiecinot pret zemes seguma/ekosistēmas aizņemto platību teritorijā) Saulkrastu novada piekrastē no Lilastes upes līdz Pēterupei.

## 5.2. Ekosistēmu pakalpojumu monetārā vērtība

Veicot ekosistēmu pakalpojumu novērtējumu, projektā LIFE “Ekosistēmu pakalpojumi” galvenais uzsvars ir likts uz ekosistēmu pakalpojumu ekonomisko novērtēšanu, nosakot pakalpojumu monetārās vērtības.

Ekosistēmu pakalpojumu monetārā novērtēšana ir standartizēta novērtēšana, jo paredz vairāku ekosistēmu pakalpojumu indikatoru vērtību pārveidi vienā monetārā vērtībā (piemēram, EUR/ha/gadā), kas dod iespēju salīdzināt dažādus pakalpojumus savā starpā, kā arī salīdzināt vērtību izmaiņas, modelējot teritorijas attīstības scenārijus.

Lai veidotu kopainu par teritorijā esošajām priekšrocībām un nepieciešamajiem kompromisiem, balstoties uz ekosistēmu pakalpojumu ekonomisko novērtējumu, Saulkrastu pilotteritorija analizēta, vērtējot to no dažādām teritorijas attīstības plānošanas dimensijām – sabiedrība, vide un ekonomika.

### VIDES NOZĪMĪGIE EKOSISTĒMU PAKALPOJUMI

Veiktā ekosistēmu pakalpojumu ekonomiskā novērtējuma rezultāti<sup>6</sup> vēlreiz apliecina Saulkrastu piekrastes vērtību, spējot nodrošināt augstvērtīgu regulācijas pakalpojumu klāstu (attēls Nr.5). Ekosistēmu regulācijas pakalpojumiem monetārās vērtības ierasti ir augstas, jo šī ekosistēmu pakalpojumu grupa nodrošina tādu būtisku sabiedrības labklājības komponenti kā iespēju dzīvot drošā un tīrā vidē. Līdz ar to ir likumsakarīgi, ka arī Saulkrastos augstākās monetārās vērtības ir tādiem meža ekosistēmu sniegtajiem pakalpojumiem kā trokšņu mazināšana, aizsardzība pret vētrām un gaisa kvalitātes nodrošināšanai, kā arī plašās Saulkrastu pludmales spējai nodrošināt barjeras funkciju pret tiešu jūras ietekmi uz iekšzemes teritorijām (attēls Nr.6).

### EKONOMISKI NOZĪMĪGIE EKOSISTĒMU PAKALPOJUMI

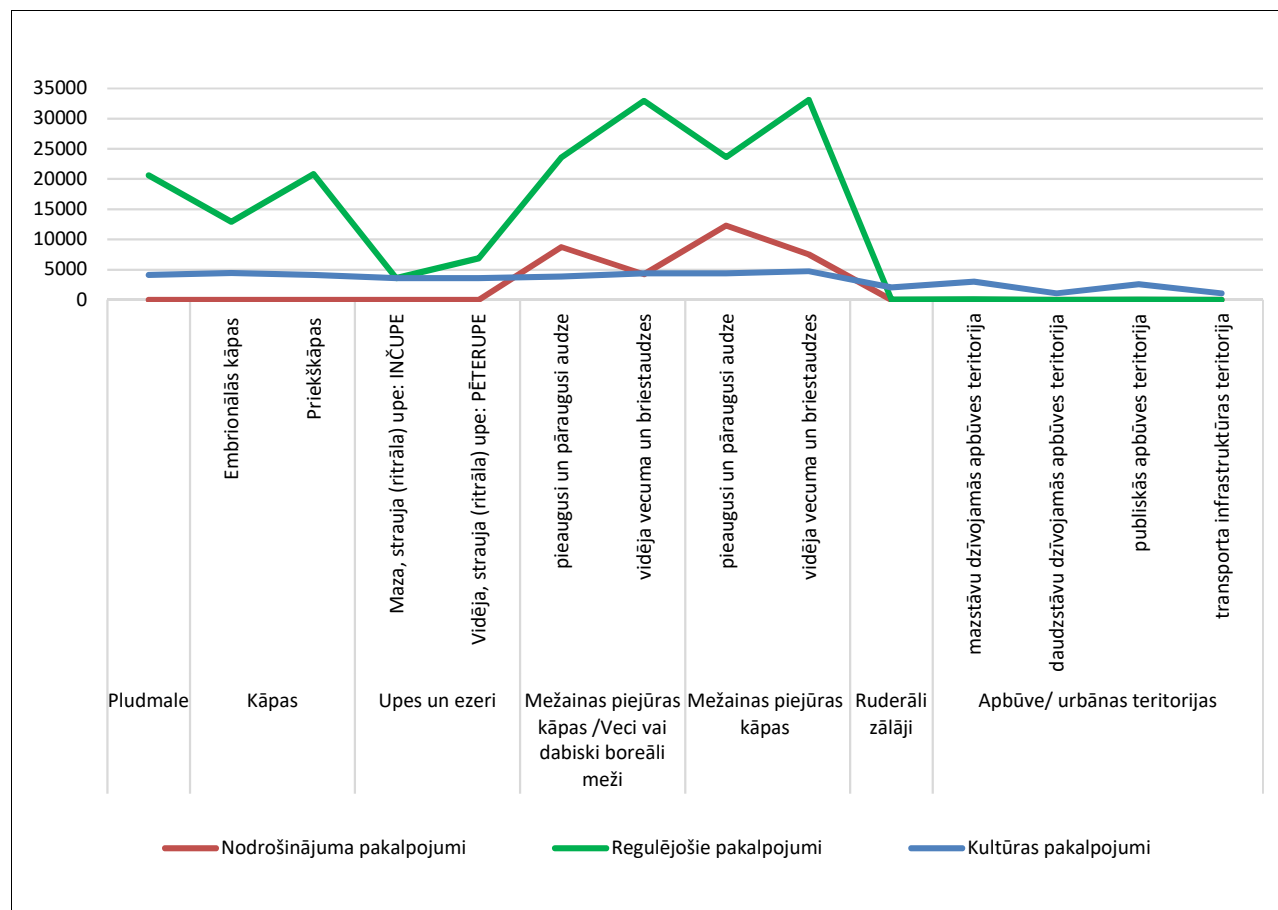
Veiktajā ekosistēmu pakalpojumu ekonomiskajā novērtējumā, secināts, ka teritorijas sniegto ekonomiski nozīmīgo ekosistēmu pakalpojumu klāsts ir salīdzinoši mazvērtīgs (attēls Nr.5). Ar ekonomiski nozīmīgajiem ekosistēmu pakalpojumiem tiek saprasti visi tie materiālie labumi, kas tiek izmantoti cilvēka personīgo un ražošanas vajadzību apmierināšanai, piemēram, meža koksnes (kokmateriāls) un nekoksnes resursi (ogas un sēnes), savvaļas zivis, ārstniecības augi vai augu valsts izcelsmes resursi (koksne enerģijas ražošanas vajadzībām), ko var izmantot gan tiešā, gan pārstrādātā veidā.

Vērtējot Saulkrastu pilotteritoriju no tajā esošajiem apgādes pakalpojumiem jeb pakalpojumiem, ko ir iespējams pārdot brīvajā tirgū, secināms, ka vienīgās divas ekosistēmas, kas potenciāli spēj sniegt minētos pakalpojumus, ir mežu teritorijas un nelielos apjomos arī Pēterupe (attēls Nr.5). Tomēr reāla šo resursu izmantošana un attiecīgi ienākumu gūšana ir ierobežota<sup>7</sup>. Līdz ar to šo ekosistēmu pakalpojumu grupas monetārā vērtība ir zema.

---

<sup>6</sup> Detāli ar ekonomiskā novērtējuma rezultātiem var iepazīties [https://ekosistemas.daba.gov.lv/public/lat/rezultati\\_un\\_publicacijas1/ekonomiska\\_novertesana/](https://ekosistemas.daba.gov.lv/public/lat/rezultati_un_publicacijas1/ekonomiska_novertesana/)

<sup>7</sup> Ņemot vērā spēkā esošo normatīvo regulējumu, kas skar Saulkrastu pilotteritoriju, koksnes ieguve, izcērtot mežu, nav atļauta. Līdz ar to koksnes krāja ir tikai potenciāli, bet ne faktiski izmantojama <https://likumi.lv/doc.php?id=56880>.



5.att. Ekosistēmu pakalpojumu ekonomiskais novērtējums Saulkrastu pilotteritorijā ģeotelpisko vienību griezumā (EUR/ha/gadā).

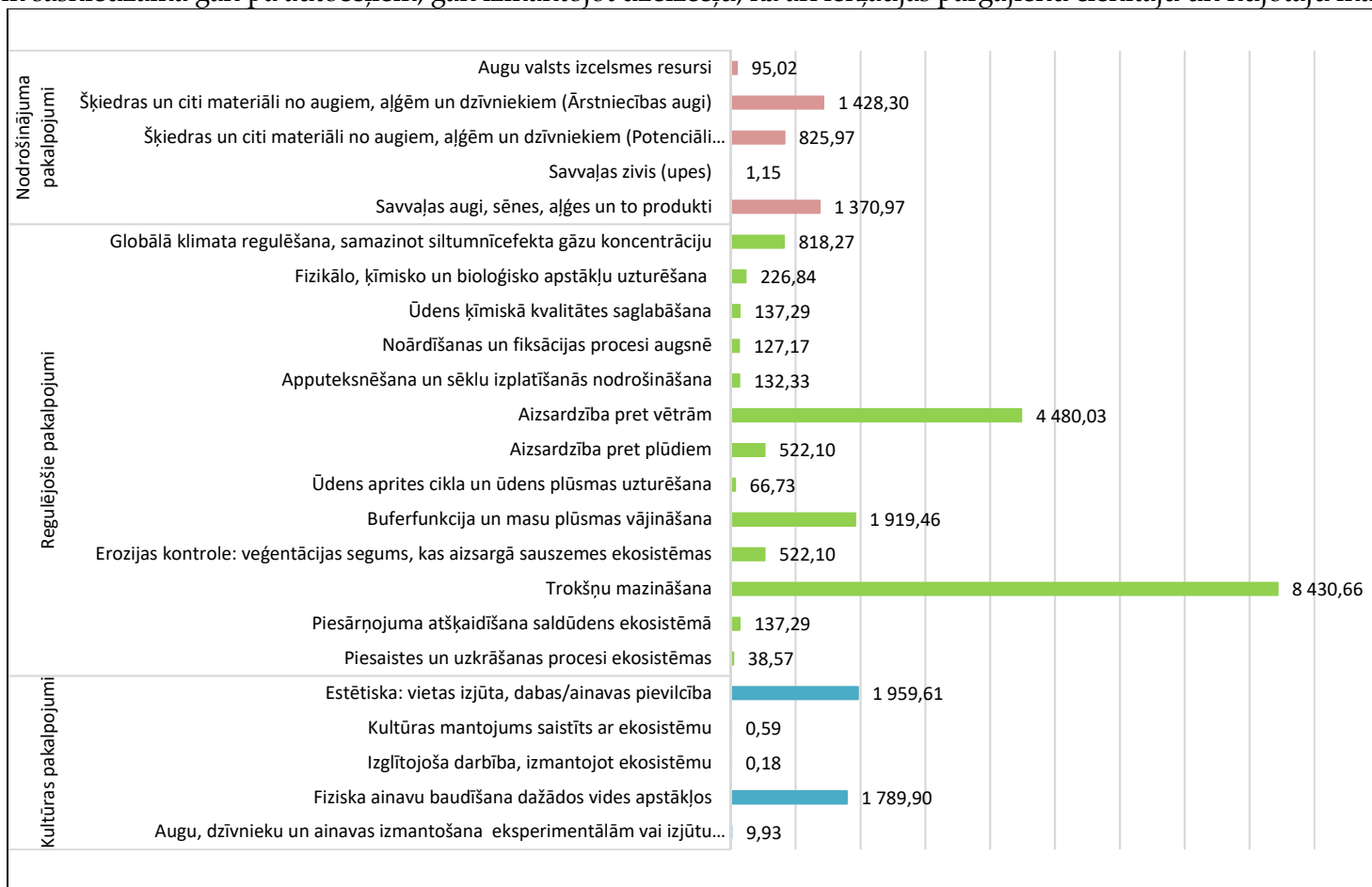
### SOCIĀLI NOZĪMĪGIE EKOSISTĒMU PAKALPOJUMI

Apstākļos, kur meža koksnes resursu izmantošana ir ierobežota, lielāks svars ir meža teritoriju ekonomiskajai vērtībai caur ekosistēmu kultūras pakalpojumu nodrošinājumu. Visi tie dabas sniegtie labumi, kas veicina sabiedrības intelektuālo un emocionālo izaugsmi un nodrošina sabiedrības harmonisku eksistenci, tajā skaitā atpūtas iespējas ir sociāli nozīmīgi ekosistēmu pakalpojumi.

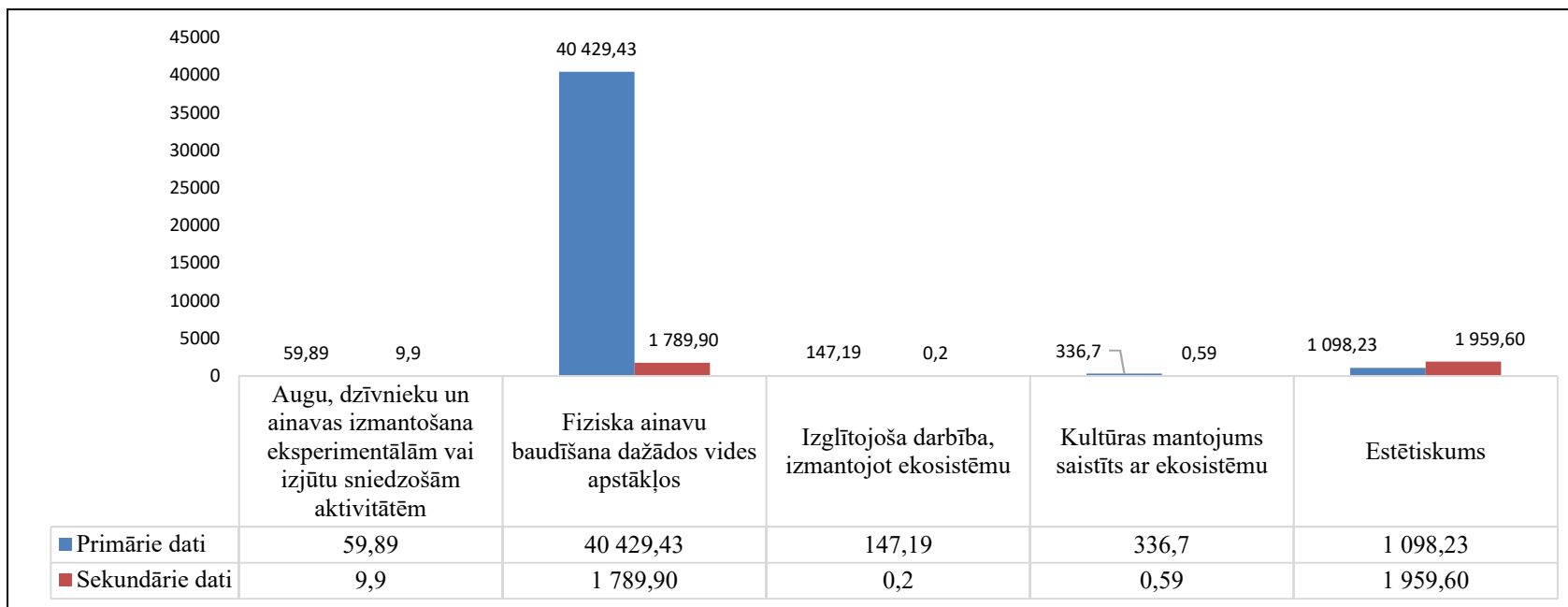
Veicot kultūras pakalpojumu ekonomisko novērtējumu, tika izmantotas divas dažādas vērtēšanas metodes – ieguvumu pārneses metode (kas balstīta uz sekundārajiem datiem) un ceļojumu izmaksu metode (kas balstīta uz primārajiem datiem), veicot Saulkrastu piekrastes

apmeklētāju anketēšanu. Ekosistēmu pakalpojumu ekonomiskā novērtējuma rezultāti, kas iegūti veicot anketēšanu, sniedz objektīvāku situācijas atspoguļojumu.

Kā redzams 7. attēlā augstāk novērtētie ir tie pakalpojumi, kas nodrošina atpūtas iespējas dabā – fiziska ainavu baudīšana un dabas ainavas un vietas estētiska baudīšana. Iegūtā augstā kultūras pakalpojumu monetārā vērtība skaidrojama ar to, ka Saulkrastu piekraste piesaista ļoti daudz apmeklētāju, gan vietējos iedzīvotājus, gan iekšzemes un ārvalstu tūristus, kuri ir gatavi investēt gan laiku, gan finanšu resursus, lai apmeklētu Saulkrastu Balto kāpu vai veltītu laiku atpūtai jūras piekrastē. Turklāt Saulkrastu piekrastei ir brīva piekļuve, tā ir ērti un bez ierobežojumiem sasniedzama gan pa autoceļiem, gan izmantojot dzelzceļu, kā arī iekļaujas pārgājienu cienītāju un nūjotāju maršrutos.



6.att. Ekosistēmu pakalpojumu ekonomiskais novērtējums Saulkrastu pilotteritorijā (EUR/ha/gadā).



7.att. Saulkrastu pilotteritorijas kultūras pakalpojumu monetārās vērtības, izmantojot primāros un sekundāros datus (EUR/ha/gadā).

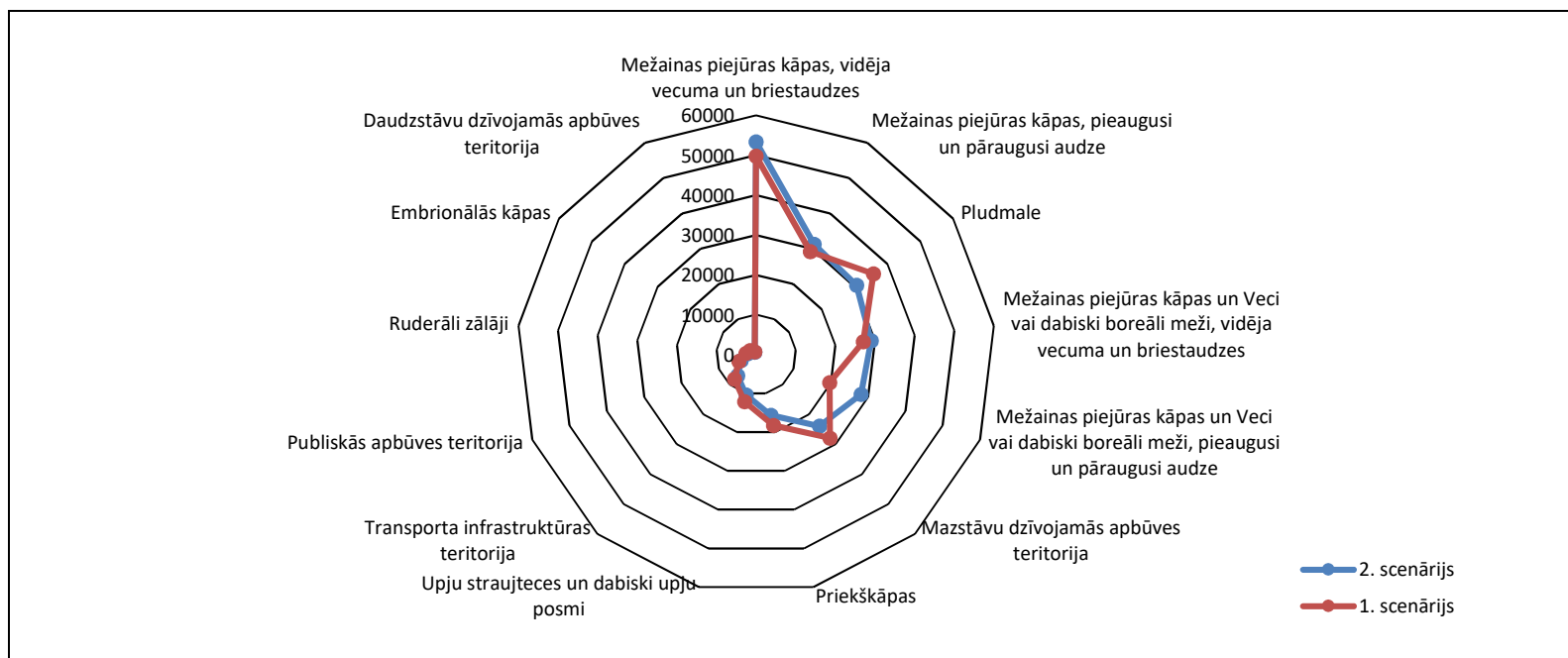
### ATTĪSTĪBAS PERSPEKTĪVAS

Saulkrastu piekrastes teritorijas no Inčupes līdz Pēterupei priekšrocība ir tās dažādība ar ievērojamu un ikvienam pieejamu dabas teritoriju īpatsvaru – plaša pludmale, kāpas un priežu meži. Vērtējot teritorijas iespējamo attīstību un kompromisus no vides, ekonomikas un sabiedrības perspektīvām, redzams, ka no vienas puses tā sabiedrībai ir ļoti nozīmīga, jo spēj nodrošināt kvalitatīvus, pieprasītus un ekonomiski augsti vērtētus ekosistēmu kultūras pakalpojumus, kuru potenciāls vēl nav izsmelts. No otras puses lielais apmeklētāju skaits jau šobrīd rada nozīmīgu antropogēno slodzi, tādējādi ietekmējot ekosistēmu regulācijas pakalpojumu nodrošinājumu, no kuriem savukārt ir atkarīga piekrastes teritorijas ekosistēmu stabilitāte un attiecīgi arī sabiedrības (īpaši, vietējo iedzīvotāju) dzīves telpas drošība. Savukārt teritorijas izvietojums ierobežo ekosistēmu nodrošinājuma jeb apgādes pakalpojumu izmantošanu.

**Perspektīvākā attīstība Saulkrastu pilsētas daļā starp Inčupi un Pēterupi ir turpināt pilnveidot atpūtas, vides izglītības un ainavtelpas izmantošanas iespējas, izlīdzinot apmeklētību laikā un telpā un, pielietojot tādus arhitektoniski telpiskos un uzņēmējdarbību veicinošus risinājumus, kas ierobežo un mazina antropogēno slodzi uz kāpu un mežu teritorijām.**

### 5.3. Dabas dizaina parks “Baltā kāpa - Saulkrasti”

Projekta LIFE “Ekosistēmu pakalpojumi” ietvaros 2016. gadā Saulkrastu Baltās kāpas teritorijā izveidotais dabas dizaina parks “Baltā kāpa - Saulkrasti” nodrošina iepriekš minētās vajadzības un ir praktisks piemērs jeb prototips ilgtspējīgai vietas attīstības scenārija realizācijai, kur, neradot dabas vērtību apdraudējumu (nav identificēta negatīva ietekme uz teritorijā nodrošinātajiem ekosistēmu regulācijas pakalpojumiem), netiek ierobežota cilvēku vēlme un nepieciešamība izmantot ekosistēmu kultūras pakalpojumus<sup>8</sup>. Turklāt pilnveidojot teritoriju ar izglītojošiem vides dizaina un informatīviem objektiem, ekosistēmu kultūras pakalpojumu, kas saistīti ar atpūtas un vides izglītošanās iespējām vērtība – gan kvalitatīvā, gan ekonomiskā ir celta (attēls Nr.4, Nr.8).



8.att. Ekonomiskās vērtības (EUR) izmaiņas ekosistēmu kultūras pakalpojumam *Fiziska ainavu baudīšana dažādos vides apstākļos*, ko vērtē ar *Aktīvās un pasīvo atpūtas iespējām* Saulkrastu pilotteritorijā, realizējot attīstības scenāriju Dabas dizaina parka “Baltā kāpa - Saulkrasti” izveide (apzīmēts

<sup>8</sup> Visi materiāli par dabas dizaina parku “Baltā kāpa - Saulkrasti” – koncepcija, realizācijas vizualizācija un fotogalerija apskatāmi [https://ekosistemas.daba.gov.lv/public/lat/rezultati\\_un\\_publicacijas1/vides\\_dizaina\\_objekti\\_saulkrastos1/](https://ekosistemas.daba.gov.lv/public/lat/rezultati_un_publicacijas1/vides_dizaina_objekti_saulkrastos1/)



kā 2.scenārijs; kā 1.scenārijs apzīmēta situācija pirms parka izveides)<sup>9</sup>.

Dabas dizaina parka popularizēšana un iekļaušana dažādās nacionāla mēroga un starptautiski nozīmīgās tūrisma iniciatīvās un projektos (EuroVelo 13, projekts “Jūrtaka”<sup>10</sup>) nepārprotami veicina tūristu skaita pieaugumu, ko nepieciešams vērtēt arī uzņēmējdarbības attīstības kontekstā.

Saulkrastu attīstības veicināšanai, kur aktuāli ir mazināt sezonālās un krasās pakalpojumu pieprasījuma svārstības, kas vērojamas gan gada, gan arī nedēļas griezumā, jauna “magnētobjekta” radīšana, kura apmeklēšanai nav nepieciešami specifiski laikapstākļi, ir uzņēmējdarbību (viesmīlība un tūrisms) attīstoša iniciatīva. Tādējādi caur ekosistēmu kultūras pakalpojumu izmantošanu, ir iespēja veicināt novada ekonomisko attīstību. Kā perspektīvākais uzņēmējdarbības virziens jutīgos vides apstākļos, kur nav vēlams ekosistēmu regulācijas pakalpojumu nodrošinājuma samazināšanās, ir **“zaļās uzņēmējdarbības” attīstīšana**<sup>11</sup>.

#### 5.4. Arhitektoniski telpiskā attīstība

Dabas, sociālo un ekonomisko vajadzību līdzsvarošanai, Saulkrastu pilsētas daļā starp Inčupi un Pēterupi esošās situācijas analīzes rezultātā (izpēte veikta 2015./2016.gadā) identificētas trīs prioritāri attīstāmas teritorijas ar augstu attīstības potenciālu un augstu antropogēno noslodzi:

- 📍 **teritorija pie Baltās kāpas** – labiekārtota teritorija ar lielu antropogēno slodzi un daudzfunkcionalitāti. Šī teritorija tika izvēlēta kā piemērotākā dabas dizaina parka “Baltā kāpa - Saulkrasti” izveidei;
- 📍 **mūzikas kluba “Katrīnbāde” teritorija** – vizuāli-estētiski degradēta teritorija ar izbraukātu laukumu, erodētu kāpas zemsedzi un izbraukātu ceļu no Lašu ielas līdz Katrīnbādei. Vērojama aktīva kluba un pludmales apmeklētāju kustība;
- 📍 **teritorija pie gājēju tiltiņa, kas ved pāri Pēterupei** – vizuāli-estētiski degradēta teritorija ar novecojušu celiņa iesegumu un labiekārtojuma elementiem.

Šīs trīs teritorijas projekta LIFE “Ekosistēmu pakalpojumi” ietvaros analizētas ekoloģiskā, ekonomiskā un sociālā kontekstā. Ekoloģiskajā kontekstā analizēta apmeklētāju plūsmas radītā ietekme uz biotopu kvalitāti (izbradājumi, izstaigājumi, arī komposta un sadzīves atkritumu atstāšana, vietām sastopamas biotopiem neraksturīgas apstādījumu augu sugas). Ekonomiskajā kontekstā teritorijās ir ekonomiskās attīstības potenciāls veidojoties jaunai uzņēmējdarbībai, kā arī atrodoties jau tuvumā esošai uzņēmējdarbībai. Aktīvie uzņēmēji ir ieinteresēti veidot

---

<sup>9</sup> Detāli ar attīstības scenāriju izvērtējumu var iepazīties [https://ekosistemas.daba.gov.lv/public/lat/rezultati\\_un\\_publicijas1/scenariju\\_ekonomiska\\_novertesana/](https://ekosistemas.daba.gov.lv/public/lat/rezultati_un_publicijas1/scenariju_ekonomiska_novertesana/)

<sup>10</sup> <https://coastalhiking.eu/lv/c/aboutus>

<sup>11</sup> “Zaļo uzņēmējdarbību” var definēt kā biznesa attīstības risinājumu vides problēmām, kas ir ekonomiski dzīvotspējīgs un sociāli nozīmīgs. Citiem vārdiem sakot, zaļais uzņēmējs meklē uzņēmējdarbības iespējas, kas rodas globālo un vietējo vides problēmu kontekstā ([https://www.switchmed.eu/en/documents/ge-green-entrepreneurship-corner/handbook\\_en.pdf](https://www.switchmed.eu/en/documents/ge-green-entrepreneurship-corner/handbook_en.pdf))

jaunus piesaistes objektus – kafejnīcas, aktīvās atpūtas pakalpojumus. Līdz ar ko ir nepieciešama pašvaldības, uzņēmēju un apkārtnes iedzīvotāju interešu salāgošana, kas veicinātu sociālekonomisko attīstību. Savukārt **sociālā kontekstā** ir skatītas dažādu sociālo grupu intereses un vajadzības, piemēram, pastāvīgo Saulkrastu iedzīvotāju, īslaicīgo pilsētas viesu, sezonālo viesu un vasarnieku.

Izstrādājot šīs Saulkrastu pilsētas daļas arhitektoniski-telpiskās attīstības koncepciju<sup>12</sup>, ir nonākts pie vairākiem risinājumiem, kas “sakārto” teritoriju pilsētībūvnieciskā kontekstā:

- ④ **Teritorijas tematiskais un funkcionālais zonējums** – pilotteritorija sadalīta sešās tematiskajās un funkcionālajās telpās. Katrai telpai piešķirts savs nosaukums un krāsu kods, kas palīdz orientēties pilsētvidē. Krāsas izvēlētas, vadoties pēc piejūras kāpu ainavā sastopamiem elementiem un raksturīgiem krāsu toņiem. Krāsu kods izmantojams labiekārtojuma elementos;
- ④ **Teritorijas ainaviskās, labiekārtojuma un funkcionālās pilnveides risinājumi, kas veicina ekosistēmu un to sniegto pakalpojumu nodrošinājuma saglabāšanos un/vai veicina kvalitātes uzlabošanos:**
  - Izstrādāti teritorijas sasniedzamības, pieejamības un atpazīstamības risinājumi (ārējās un iekšējās mobilitātes principi; sabiedriskā transporta pieturu, gājēju pāreju pār Rīgas ielu uz pilotteritoriju pieslēgumi; informatīvās telpas veidošanas principi);
  - Teritorijas labiekārtojuma principi un dizaina risinājumi (arhitektūras mazo formu dizains; informatīvo stendu un norāžu dizains; navigācijas un norobežojošo elementu dizains; sabiedrisko tualetu, pārgērbšanās kabīņu un gājēju tiltiņu principi; rekreatīvo aktivitāšu objektu principi; krasta kāpu erozijas mazināšanas un apstādījumu risinājumu principi; apsaimniekošanas principi);
  - Teritorijas ainavas risinājumi (galvenās potenciāli attīstāmās skatu vietas un skatu līnijas)

Ar dabas dizaina parka “Baltā kāpa – Saulkrasti” izveidi ir uzsākta vienas no identificētajām prioritāri attīstāmajām vietām (teritorija pie Baltās kāpas) pilnveide. Kopš parka izveides 2016. gadā vides dizaina un informatīvie objekti ir “iedzīvojušies” apkārtējā vidē un tie rada papildus pievienoto vērtību Baltās kāpas teritorijai, veicinot sabiedrības vides izglītību. Turklāt šādai videi ir arī nozīmīga socializēšanās loma - apmeklētāji pie vides dizaina objektiem fotografējas un izmanto tos kā satikšanās vietu. Visi objekti jau darbojas kā vietzīme un ir vērojamas pozitīvas tendences apmeklētāju plūsmas regulēšanā.

Pašvaldības uzdevums ir **turpināt uzsākto teritorijas attīstības virzienu**, īstenojot arhitektoniski telpiskās koncepcijas nākamo piecu telpu labiekārtošanu, ņemot vērā un aktualizējot jūras krasta erozijas procesu novērojumus, kā arī ieteikumus un priekšlikumus bioloģisko vērtību saglabāšanai un vairošanai.

## 5.5. Rekomendācijas

---

<sup>12</sup> *Detāli ar koncepciju var iepazīties (skatīt Pilotteritorijas koncepcija)*

[https://ekosistemas.daba.gov.lv/public/lat/rezultati\\_un\\_publicacijas1/vides\\_dizaina\\_objekti\\_saulkrastos1/](https://ekosistemas.daba.gov.lv/public/lat/rezultati_un_publicacijas1/vides_dizaina_objekti_saulkrastos1/)

Saulkrastu novada attīstības programma 2014. - 2020. gadam izstrādāta 2013. gadā, Eiropas Sociālā fonda līdzfinansētā projekta 1DP/1.5.3.2.0/10/APIA/VRAA/085 "Saulkrastu novada pašvaldības attīstības plānošanas kapacitātes paaugstināšana" ietvaros, bet primāri, pamatojoties uz tādu Latvijas Republikas tiesību aktu, kā Teritorijas attīstības plānošanas likums.

**Pamatojoties uz Teritorijas attīstības plānošanas likumu (2011),**

- **5.panta pirmās daļas 3.punktu**, (1) *Teritorijas attīstību plāno, izstrādājot šādus savstarpēji saskaņotus teritorijas attīstības plānošanas dokumentus: 3) vietējā līmenī — vietējās pašvaldības ilgtspējīgas attīstības stratēģiju, attīstības programmu, teritorijas plānojumu, lokālplānojumu un detālplānojumu.*

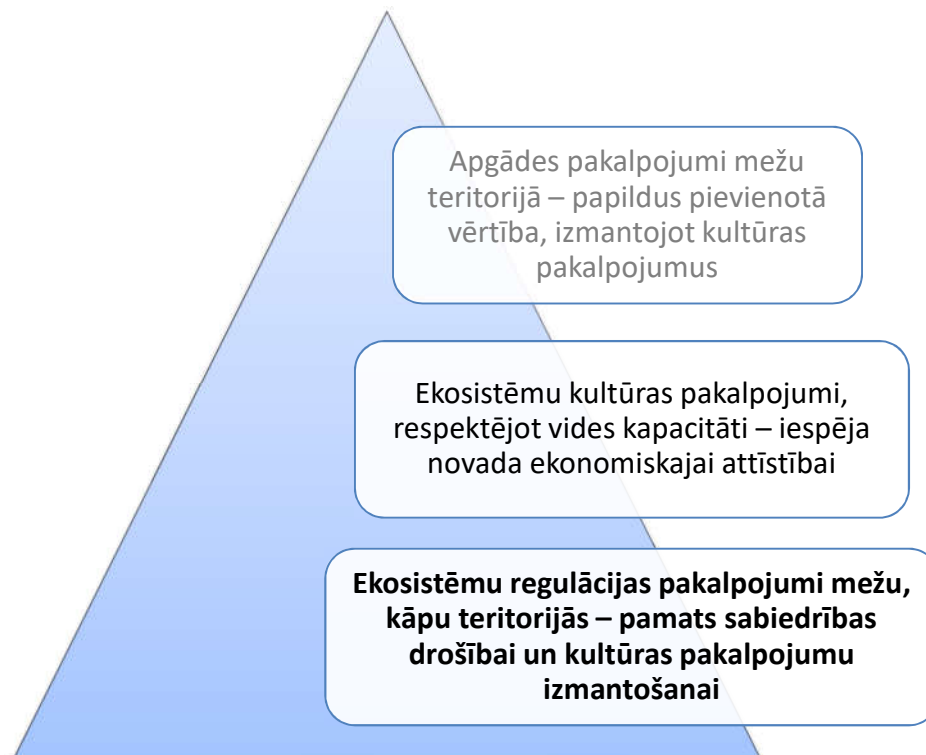
- **12.panta pirmo daļu**, 12.pants. *Vietējās pašvaldības kompetence. (1) Vietējā pašvaldība izstrādā un apstiprina vietējās pašvaldības attīstības stratēģiju, attīstības programmu, teritorijas plānojumu, lokālplānojumus, detālplānojumus un tematiskos plānojumus.*

- **22.pantu**, 22.pants. *Vietējās pašvaldības attīstības programma. (1) Vietējās pašvaldības attīstības programmu izstrādā saskaņā ar vietējās pašvaldības ilgtspējīgas attīstības stratēģiju, izvērtējot nacionālā un reģionālā līmeņa teritorijas attīstības plānošanas dokumentus, kā arī blakus esošo vietējo pašvaldību teritorijas attīstības plānošanas dokumentus. (2) Vietējās pašvaldības attīstības programmā ietver pašreizējās situācijas analīzi, tendences un prognozes, kā arī informāciju par attīstības programmas izstrādes procesu un nosaka vidēja termiņa prioritātes, rīcības un investīciju plānu, attīstības programmas īstenošanai nepieciešamo resursu apjomu un attīstības programmas īstenošanas uzraudzības kārtību. (3) Vietējās pašvaldības attīstības programmu apstiprina ar pašvaldības domes lēmumu.*

**EKOSISTĒMU PAKALPOJUMU PRIORITĀTES**

Projekta LIFE "Ekosistēmu pakalpojumi" ieviešanas laikā, iepazīstot Saulkrastu novada teritorijas attīstības plānošanas procesus un šos procesus regulējošos dokumentus, ir secināts, ka ekosistēmu pakalpojumu pieeju kā atbalsta instrumentu vietējo pašvaldību plānošanā, var sekmīgi izmantot attīstības programmu pilnveide, īpaši, lai definētu un pamatotu attīstības mērķus un prioritātes, kur pamatā ir vispusīgs esošās situācijas un attīstības perspektīvu izvērtējums.

Ekosistēmu pakalpojumu šodienas un nākotnē paredzamā nodrošinājuma un monetārās vērtības izpēte iezīmē to attīstības prioritātes Saulkrastu piekrastē.



Definētās ekosistēmu pakalpojumu prioritātes pilnībā atbalsta novada attīstības stratēģisko virsmērķi<sup>13</sup> *PIEKRASTES RESURSU ILGTSPĒJĪGA IZMANTOŠANA, LĪDZSVAROTI ATTĪSTOT VIESU UZŅEMŠANAS INDUSTRIJU UN OSTAS KOMPLEKSU. EKONOMISKĀ ATTĪSTĪBA BĀZĒTA UZ NOVADA CILVĒKRESURSIEM.*

Vispārējās un specializētās rekomendācijas apraksta veidu kā pilnveidot spēkā esošu vietējās pašvaldības, šajā gadījumā Saulkrastu novada, plānošanas dokumentu – attīstības programmu, kur tiek ņemtas vērā ekosistēmu pakalpojumu prioritātes.

---

<sup>13</sup> [https://saulkrasti.lv/wp-content/uploads/2016/10/Saulkrasti - Programma 2014-2020-kor.pdf](https://saulkrasti.lv/wp-content/uploads/2016/10/Saulkrasti_-_Programma_2014-2020-kor.pdf)

## 5.6. Vispārējās un specializētās rekomendācijas attīstības programmas un dokumenta satura pilnveidei

### Saskaņotība ar nacionāla un reģionāla līmeņa attīstību

Attīstības programma izstrādāta 2013. gadā, laikā, kad izstrādes procesā bija ar novada attīstības programmas izstrādes ietvaru saistīti nacionāla un reģionāla līmeņa teritorijas attīstības plānošanas dokumenti. Tādēļ konstatēta nepieciešamība dokumenta pilnveidei, pamatojoties uz aktualizēto Reģionālās politikas pamatnostādņu 2013. – 2019. gadam, kā arī Rīgas plānošanas reģiona Ilgtspējīgas attīstības stratēģijas 2014. – 2030. gadam un Attīstības programmas 2014. – 2020. gadam stratēģiskajām nostādnēm, un Ministru kabineta 14.10.2014. noteikumiem Nr.628 „Noteikumi par pašvaldību teritorijas attīstības plānošanas dokumentiem”.

### Lēmumu pieņemšana balstīta aktuālos novadu raksturojošos datos, kas atbalsta visas plānošanas dimensijas

Specializētā rekomendācija

### Ekosistēmu pakalpojumi ir neatņemama novada zemes lietojuma veidu raksturojuma sastāvdaļa

Attīstības programmas sadaļa *Novada situācijas apraksts* sagatavota laika periodā no 2011. – 2012. gadam. Daļa no tobrīd pieejamiem un apkopotiem datiem ir identificēti, kā aktualitāti zaudējuši, kas nozīmē, ka dokumenta pilnveidei nepieciešama ar novada identitāti, sabiedrību un zemes izmantošanu saistītu datu aktualizācija. Vienlaikus identificēta arī nepieciešamība dokumentu pārstrukturizēt, secīgi pārkārtojot 13 dokumenta nodaļas četrās pamata grupās – sabiedrība, vide, ekonomika, pārvaldība, lai sadaļas struktūrā veidotu labāku korelāciju ar dokumenta stratēģisko daļu. Noteiktam zemes lietojuma veidam ir savs raksturīgais ekosistēmu pakalpojumu klāsts, kas parāda attīstības iespējas no vides sniegto priekšrocību skatupunkta. Neizsvērtas izmaiņas zemes lietojuma veidu proporcionālajā sadalījumā var radīt riskus ilgtspējīgai novada attīstībai.

Novada attīstības stratēģija iezīmē novada specializāciju un balstās vispusīgā novada attīstības perspektīvu izvērtējumā

Specializētās rekomendācijas

Ekosistēmu pakalpojumu šodienas un nākotnes nodrošinājums, to ekonomiskā vērtība sniedz atbalstu, lai definētu un pamatotu ilgtspējīgus novada attīstības mērķus un prioritātes

Telpiskās attīstības plānošana, izmantojot ekosistēmu pakalpojumu pieeju, turpmāk attīstāma visos vietējās pašvaldības plānošanas dokumentos

Attīstības programmas sadaļa *Stratēģiskā daļa*, kopumā konstatēta, kā kvalitatīvi veidots dokuments, tomēr šī brīža attīstības īstenošanas stadijā ir nepieciešama dokumenta sadaļas pārskatīšana (1) pilnveidojot un papildinot dokumenta sadaļā noteiktās vidēja termiņa prioritātes nevis dublējot, kā iepriekš, bet, atvasinot no novada ilgtermiņa prioritātēm, konkretizējot prioritātes vidējam termiņam (2) pārskatīt un papildināt dokumenta sadaļā noteiktos rīcības virzienus un uzdevumus. Projekta LIFE "Ekosistēmu pakalpojumi" rezultāti un secinājumi par Saulkrastu pilsētas daļu starp Inčupi un Pēterupi, parāda prioritāri attīstāmos virzienus, līdzsvarojot ekoloģiskās, sociālās un ekonomiskās intereses gan šajā pilsētas daļā, gan plašākā – novada kontekstā.

Atkarībā no attiecīgā vietējās pašvaldības attīstības plānošanas dokumenta mērķa ekosistēmu pakalpojumu pieeju var izmantot:

- **Ilgspējīgas attīstības stratēģijas izstrādē:** stratēģisko mērķu un ilgtermiņa attīstības prioritāšu noteikšanā, telpiskās attīstības perspektīvas izstrādē;
- **Attīstības programmas izstrādē:** vidēja termiņa prioritāšu noteikšanā, rīcības virzienu un uzdevumu definēšanā, aktivitāšu, pasākumu (projektu), investīciju piesaistē;
- **Teritorijas plānojuma izstrādē:** teritoriju noteikšana, kur pirms lēmuma pieņemšanas par zemes atļauto izmantošanu, nepieciešams veikt ekosistēmu pakalpojumu izmaiņu novērtējumu, teritorijas izmantošanas un apbūves noteikumu pilnveidē.

**Novada attīstību veicinošās darbības un pasākumi tiek plānoti, iesaistot sabiedrību un ņemot vērā vides sniegtās iespējas, priekšrocības un riskus**

Specializētās rekomendācijas

**Uzņēmējdarbības specializācija jutīgos vides apstākļos tiek realizēta attīstot “Zaļās uzņēmējdarbības” kustību**

**Dabas dizaina parks “Baltā kāpa - Saulkrasti” ir specializētās vides izglītības sniegšanas vieta novada, reģiona mērogā**

**Arhitektoniski telpiskā attīstība notiek, pielietojot tādas ainaviskās, labiekārtojuma un funkcionālās pilnveides risinājumi, kas veicina ekosistēmu un to sniegto pakalpojumu nodrošinājuma saglabāšanos vai kvalitātes uzlabošanu**

Attīstības programmas sadaļa *Rīcības un Investīciju plāns*, kopš dokumenta izstrādes kopumā nav pārskatīta un aktualizēta. Pamatojoties uz Latvijas iestāšanās *euro* zonā, aktualizēts ir tikai indikatīvais nepieciešamais finansējuma apjoms, konvertējot no Latvijas latiem uz *euro*.

Laikā no 2017. gada augusta līdz decembrim LIFE “Ekosistēmu pakalpojumi” projekta ietvaros Saulkrastu novada domē tika organizētas deviņas tematiskās darba grupas Attīstības programmas sadaļas *Rīcības un investīciju plāns* pārskatīšanai un pilnveidei, un projekta LIFE “Ekosistēmu pakalpojumi” rezultātu iestrādei dokumenta Rīcības un investīciju plānā, iekļaujot konkrētas darbības un pasākumus ilgtspējīgai novada teritorijas attīstībai.

Tematiskajās darba grupās piedalījās Saulkrastu novada domes deputāti un speciālisti, Tūrisma informācijas centra vadītāja, aktīvie uzņēmēji, kultūras, izglītības un sporta jomu pārstāvji, Rīgas plānošanas reģiona pārstāve un atsevišķās sanāksmēs arī citi interesenti. Tematisko darba grupu ietvaros dalībnieki kopīgi pārskatīja spēkā esošās Attīstības programmas saturu un formu, iepazīnās ar projekta rezultātiem, kā arī vienojās par identificētajām vajadzībām un iespējām dokumenta pilnveidei. Līdz ar to daļa aktivitāšu – īstenotās un aktualitāti zaudējušās – no dokumenta tika piedāvāts svītrot, bet lielāko īpatsvaru aktivitāšu pilnveidot vai papildināt ar jauniem pasākumiem. Tāpat tika aktualizētas prioritārās rīcības, veicamās darbības un pasākumi novada stratēģisko mērķu īstenošanai vidējā termiņā, vēršot pastiprinātu uzmanību uz iedzīvotājiem un tūrisma attīstībai nepieciešamās infrastruktūras un pakalpojumu pieejamību un kvalitāti, kur tiek ņemti vērā arhitektoniski telpiskie risinājumi, kas izstrādāti projekta LIFE “Ekosistēmu pakalpojumi” laikā. Visvairāk apspriestie temati bija vērsti uz novada ekonomisko specializāciju, pamatojoties uz pieejamiem vides resursiem, priekšrocībām un cilvēkkapitālu, kūrorta statusa nozīmi novada tēla veidošanā un ekonomiskajā specializācijā, nepieciešamo atbalstu uzņēmējdarbībai, specializēto izglītību un kopējā konkurētspēju apvidū, reģionā, valstī, par attīstībai nepieciešamo infrastruktūru un pakalpojumu kvalitāti.