



Valsts vides dienests

Rūpniecības iela 23, Rīga, LV-1045, tālr. 67084200, e-pasts ap@vvd.gov.lv, www.vvd.gov.lv

Rīgā

Paredzētās darbības ietekmes uz vidi sākotnējais izvērtējums Nr. AP23SI0220

Sākotnējā izvērtējuma mērķis ir noteikt, vai pieteiktā paredzētā darbība atsevišķi vai kopā ar citām darbībām varētu būtiski ietekmēt vidi. Sākotnējā izvērtējuma uzdevums nav precīzi dokumentēt ietekmju apjomu un definēt projekta īstenošanas nosacījumus. Detalizēts ietekmju apjoma un būtiskuma izvērtējums ir veicams ietekmes uz vidi novērtējuma ietvaros atbilstoši likumā "Par ietekmes uz vidi novērtējumu" un tam pakārtotajos normatīvajos aktos noteiktajai kārtībai gadījumā, ja sākotnējā izvērtējuma rezultātā tiek secināts, ka pieteiktās paredzētās darbības īstenošanas rezultātā ir iespējama būtiska ietekme uz vidi.

1. Paredzētās darbības ierosinātājs (Iesniedzējs):

Vārds Uzvārds, personas kods xxxxxx-xxxxx (turpmāk – Iesniedzēja).

SIA "RDK development", reģistrācijas Nr. 43603053062, Vīgriežu iela 36-27, Jelgava, 24661666, rdk@rdk.lv (turpmāk – Pilnvarotā persona).

2. Paredzētā darbības nosaukums:

Saimniecības ēkas jaunbūve (turpmāk arī - Paredzētā darbība).

3. Paredzētās darbības norises vieta:

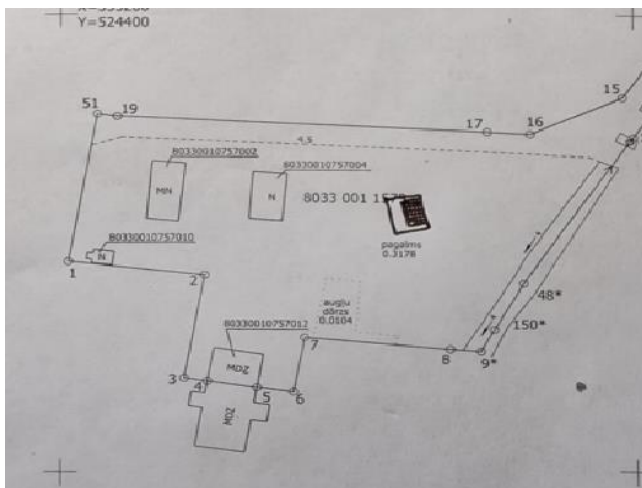
Nekustamais īpašums "Ievkalni" (īpašuma kadastra Nr. 80330011465, zemes vienības kadastra apzīmējums 80330011579), Zvejniekciems, Saulkrastu pagasts, Saulkrastu novads (turpmāk tekstā - arī Norises vieta).

4. Informācija par paredzēto darbību, iespējamām paredzētās darbības vietām un izmantojamo tehnoloģiju veidiem:

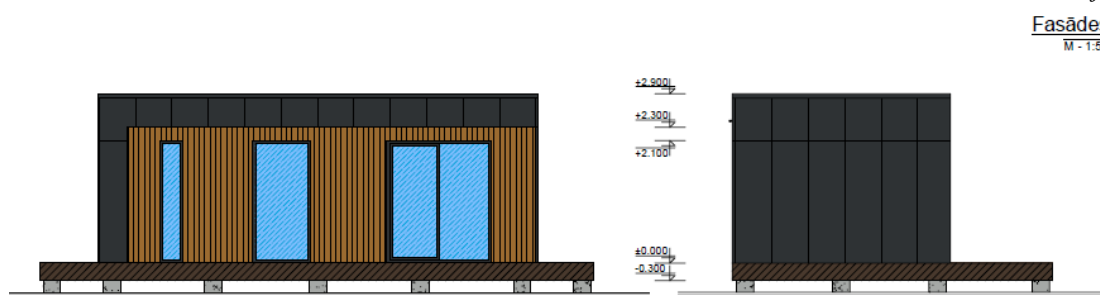
Paredzētās darbības ietvaros plānota rūpnieciski ražotas moduļu tipa saimniecības ēkas būvniecība (novietošana) ar apbūves laukumu $\sim 60 \text{ m}^2$ un būvtilpumu $\sim 95 \text{ m}^3$. Ēkas pamatus paredzēts veidot no keramzītbetona, kas tiks novietotas uz 200 mm blīvēta šķembu slāņa. Ēkas ārsienas paredzētas no nesošā koka karkasa, kas būs pildīts ar siltumizolācijas slāni un no abām pusēm apšūts ar konstruktīvajiem slāņiem. Jumta pārsegums būs no koka sijām, logi no stikla paketēm ar PVC rāmi. Ēka paredzēta bez ūdensapgādes, siltumapgādes un sadzīves notekūdeņu sistēmām.

2015.gadā, saskaņā ar zemes ierīcības projektu, kas apstiprināts ar Saulkrastu novada domes 2015.gada 25.marta lēmumu Nr.4 "Par zemes ierīcības projekta apstiprināšanu, nosaukuma piešķiršanu un lietošanas mērķa noteikšanu", sadalot nekustamo īpašumu "Kalntimmāji" (kadastra apzīmējums 8033 001 0757), tika izveidots Īpašums "Ievkalni", kura sastāvā ietilpst šķūnis (kadastra Nr.8033 001 0757 002), kūts (kadastra Nr.8033 001 0757 004) un dzīvojamās mājas (kadastra Nr.8033 001 0757 001) daļa, kuras sadales robeža izveidota pa esošo mūra sienu.

Saskaņā ar Ministru kabineta 2018.gada 12.jūnija noteikumiem Nr.326 “Būvju klasifikācijas noteikumi”, īpašumā esošo ēku lietošanas veids ir: dzīvojamās mājas – 1110 (viena dzīvokļa mājas), šķūņa un kūts – 1274 (citas, iepriekš neklasificētas, ēkas). (Paredzētās darbības novietojumu skatīt 1.attēlā, vizuālo risinājumu skatīt 2.attēlā, skatu uz esošo apbūvi no *Google Earth* skatīt 3.attēlā).



1.attēls Paredzētās darbības attēlojums



2.attēls Saimniecības ēkas vizuālais risinājums



3.attēls Skats uz esošo apbūvi (no Google Earth)

Paredzētās darbības Norises vieta atrodas Baltijas jūras un Rīgas jūras līča piekrastes krasta kāpu aizsargjoslā, Zvejniekciema ciema administratīvajās robežās. Atbilstoši Saulkrastu novada teritorijas plānojumam (turpmāk – Teritorijas plānojums), Zvejniekciema robežas ir apstiprinātas

Aizsargjoslu likuma 67.pantā noteiktajā kārtībā. Pludmale atrodas ~80 m attālumā no Norises vietas robežas.

Saskaņā ar Valsts zemes dienesta Kadastra informācijas datiem <https://www.kadastrs.lv/#> nekustamajā īpašumā “Ievkalni” ir reģistrētas būves ar šādiem kadastra apzīmējumiem 8033 001 0757 002, 8033 001 0757 004, 8033 001 0757 010, 8033 001 0757 012. Zemes vienību veido 0,0104 ha augļu dārzs, 0,0305 ha zeme zem ūdeņiem, 0,3178 ha zemes zem ēkām un pagalmiem, 0,0814 ha zeme zem ceļiem. Kā nekustamā īpašuma “Ievkalni” apgrūtinājums noteikta Baltijas jūras un Rīgas jūras līča krasta kāpu vides un dabas resursu aizsardzības aizsargjoslas teritorija 0,4401 ha platībā (visā īpašuma platībā), arī ceļa servitūta teritorija 0,0839 ha platībā, ekspluatācijas aizsargjoslas teritorija gar pašteses kanalizācijas vadu 0,0119 ha platībā, ekspluatācijas aizsargjoslas teritorija gar elektrisko tīklu kabeļu līniju 0,0145 un 0,0037 ha platībā un ekspluatācijas aizsargjoslas teritorija ap elektrisko tīklu gaisvadu līniju pilsētās un ciemos ar nominālo spriegumu līdz 20 kilovoltiem 0,0236 ha platībā.

Saskaņā ar lietas materiālos esošo aktu Nr.14000078033001, ko 2014.gada 11.janvārī apstiprinājis Saulkrastu novada domes priekšsēdētājs, nekustamajā īpašumā ar kad.Nr.8033 001 0757 ekspluatācijā pieņemta dzīvojamā māja (kad Nr.8033 001 0757 001), šķūnis (kad. Nr.8033 001 0757 002), kūts (kad Nr.8033 001 0757 004), pirts (kad. Nr.8033 001 0757 005), pagrabs (kad. Nr.8033 001 0757 006) un šķūnis (kad. Nr.8033 001 0757 009). Piekļuve Norises vietai ir no R puses – no Platkāju ielas, kas tālāk D virzienā savienojas ar Mēness ielu. Tuvākā savrupmājas “Kalntimmāji” ēku apbūve atrodas blakus, jo ēkas sadales robeža izveidota pa esošo mūra sienu (D virzienā) un tuvākā savrupmājas “Kalni” ēku apbūve atrodas ~ 30 m attālumā Z virzienā.

Ietekmes uz vidi sākotnējā izvērtējuma ietvaros Iesniedzējs nav sniedzis otru paredzētās darbības alternatīvu variantu. Otrā alternatīvā/iespējamā varianta attiecībā uz paredzētās darbības novietojumu nesniegšana atbilstoši likuma “Par ietekmes uz vidi novērtējumu” prasībām nav pamatojums, lai Valsts vides dienesta Atļauju pārvalde (turpmāk – Dienests) pieņemtu atteikumu veikt ietekmes uz vidi sākotnējo izvērtējumu. Kā otro variantu Dienests pieņem iespēju, ka saimniecības ēkas būvniecību varētu neveikt.

5. Paredzētās darbības ietekmes uz vidi vērtēšanas nepieciešamības pamatojums (iespējamās ietekmes būtiskuma novērtējums):

Veikts, pamatojoties uz likuma „Par ietekmes uz vidi novērtējumu” 3.² panta pirmās daļas 1. punktu un 2. pielikuma 11.12.apakšpunktu (ēku un būvju būvniecība, pārbūve, atjaunošana un restaurācija Baltijas jūras un Rīgas jūras līča piekrastes krasta kāpu aizsargjoslā), 10., 11. pantu un Ministru kabineta 2015. gada 13. janvāra noteikumu Nr. 18 „Kārtība, kādā novērtē paredzētās darbības ietekmi uz vidi un akceptē paredzēto darbību” 13. punktu. Novērtēšana veikta, balstoties uz Eiropas Savienības sākotnējā izvērtējuma vadlīnijās noteikto pieeju un kritērijiem, kas interpretē Eiropas Parlamenta un Padomes direktīvas 2014/52/ES (ar ko groza Direktīvu 2011/92/ES par dažu sabiedrisku un privātu projektu ietekmes uz vidi novērtējumu) prasības.

Dienests ir izvērtējis gan Paredzētās darbības vietas līdzšinējo izmantošanas veidu, dabas vērtības, darbības apjomus, izvēlētos tehniskos risinājumus, dabiskās vides absorbcijas spējas, ietekmes raksturu un iespējamo pārrobežu ietekmi, ietekmes intensitāti un kompleksumu, savstarpējo un kopējo ietekmi uz citām esošām vai apstiprinātām paredzētajām darbībām, kas ietekmē vienu un to pašu teritoriju u.c. faktorus, kas varētu radīt ietekmi uz vidi. Vērtējot paredzēto darbību atbilstoši likuma „Par ietekmes uz vidi novērtējumu” 11. panta kritērijiem, būtiskākā ietekme sagaidāma no paredzētās darbības apjoma (pirmās daļas 1. punkts) trokšņa un putekļu traucējumiem būvniecības

laikā (pirmās daļas 5.punkts). Šie faktori vērtējami saistībā ar tādiem otrās daļas kritērijiem kā līdzšinējais un apstiprinātais teritorijas izmantošanas veids un funkcionālais zonējums (1. punkts), paredzētās darbības vietā esošo dabas resursu daudzuma un kvalitātes izmaiņas (2. punkts: *īpaši ņemot vērā aizsargājamās sugas, to dzīvotnes, īpaši aizsargājamās un Eiropas Savienības nozīmes biotopus*), kā arī ņemot vērā tādus ietekmes aspektus kā ietekmes apjomu un telpisko izplatību, ietekmes intensitāti un kompleksumu, kā arī savstarpējo un kopējo ietekmi uz citām esošām vai apstiprinātām paredzētām darbībām, kas ietekmē vienu un to pašu teritoriju (trešās daļas 1., 3., 6. punkts), t.sk. ņemot vērā dabiskās vides absorbcijas spēju, kas vērtējama, pievēršot īpašu uzmanību Baltijas jūras un Rīgas jūras līča piekrastes aizsargjoslai un jūras videi. Paredzētās darbības Norises vieta ir ietekmēta - tajā izvietota dzīvojamā māja, kūts un šķūnis.

Saskaņā ar Dabas aizsardzības pārvaldes dabas datu sistēmā OZOLS iekļauto informāciju Norises vieta neatrodas īpaši aizsargājamās dabas teritorijās, tajā nav reģistrēti īpaši aizsargājamie biotopi un īpaši aizsargājamās sugas vai sugas, kurām veidojami mikroliegumi, kā arī tās tuvumā nav īpaši aizsargājama dabas vērtību.

Konkrētajā gadījumā Paredzētās darbības īstenošanas radītās nelabvēlīgās ietekmes uz vidi varbūtība galvenokārt ir saistāma ar apstākli, ka Paredzētās Darbības teritorija atrodas Rīgas jūras līča krasta kāpu aizsargjoslā. Aizsargjoslu likuma” 36. panta otrās daļas 4.punkts paredz, ka *krasta kāpu aizsargjoslā un pludmalē papildus šā panta pirmajā daļā minētajiem aprobežojumiem aizliegts celt jaunas ēkas un būves un paplašināt esošās, izņemot gadījumu, kad ēku un būvju celtniecība vai paplašināšana notiek šā likuma 67.pantā noteiktajā kārtībā apstiprinātajās un vietējās pašvaldības teritorijas plānojumā noteiktajās ciema robežās vietās, kur bijusi iepriekšējā apbūve, minētās darbības ir paredzētas vietējās pašvaldības teritorijas plānojumā un saskaņotas ar attiecīgo Valsts vides dienesta reģionālo vides pārvaldi*. Paredzētā darbība būvniecības normatīvo aktu tvērumā ir būvniecība - pamatojoties uz Būvniecības likuma 1. panta 3. punktu *būve ir ķermeniska lieta, kas tapusi cilvēka darbības rezultātā un ir saistīta ar pamatni (zemi vai gultni)* un 8. punktu *būves novietošana ir būvdarbi, kurus veic iepriekš izgatavotas būves salikšanai no gataviem elementiem paredzētajā novietnē*.

Ņemot vērā, ka Paredzētās darbības Norises vieta atrodas Zvejnieciema teritorijā un Paredzētā darbība ir atbilstoša vietējās pašvaldības teritorijas plānojumam, tās īstenošana nav pretrunā Aizsargjoslu likuma 36.panta otrajā daļā noteiktajām prasībām.

Saskaņā ar Aizsargjoslu likuma 6.panta pirmo daļu *Baltijas jūras un Rīgas jūras līča piekrastes aizsargjosla* (turpmāk – Piekrastes aizsargjosla) *izveidota, lai samazinātu piesārņojuma ietekmi uz Baltijas jūru, saglabātu meža aizsargfunkcijas, novērstu erozijas procesu attīstību, aizsargātu piekrastes ainavas, nodrošinātu piekrastes dabas resursu, arī atpūtai un tūrismam nepieciešamo resursu un citu sabiedrībai nozīmīgu teritoriju saglabāšanu un aizsardzību, to līdzsvarotu un ilgstošu izmantošanu*”. Dienests secina, ka Paredzētās darbības īstenošana kopumā nav pretrunā ar Baltijas jūras un Rīgas jūras līča piekrastes aizsargjoslas izveidošanas mērķiem. Īstenojot Paredzēto darbību krasta kāpu aizsargjoslā, nav paredzams būtisks antropogēnās slodzes pieaugums. Kā ietekmi mazinošs risinājums būtu atzīmējams - pirms ēkas būvniecības, plānotajā apbūves apjomā noņemt auglīgās augsnes kārtu, kuru pēc būvdarbu veikšanas izmantot teritorijas apzaļumošanai.

Saskaņā ar Saulkrastu novada teritorijas plānojumu Norises vietā plānotā (atļautā) izmantošana ir Savrupmāju apbūves teritorija (DzS1). Saskaņā ar lietas materiālos esošo Saulkrastu novada pašvaldības 2023.gada 18.aprīļa vēstuli Nr. 14.6/2023/IZ208 “Informācijas sniegšana par īpašumu “Ievkalni”, Zvejniekciemā, Saulkrastu pagastā, Saulkrastu novadā” nekustamais īpašums atrodas

spēkā esošā detālplānojuma teritorijā, kas apstiprināts ar Saulkrastu novada domes 2006.gada 30.novembra lēmumu Nr.14 "Par detālplānojuma zemes gabalam Saulkrastu pilsētas lauku teritorijā, Zvejniekiemā, "Priežkalni" apstiprināšanu un saistošo noteikumu Nr.16 "Par detālplānojuma zemes gabalam Saulkrastu pilsētas lauku teritorijā, Zvejniekiemā, "Priežkalni" grafisko daļu un teritorijas izmantošanas un apbūves noteikumiem" izdošanu" (turpmāk – Detālplānojums). Saskaņā ar Detālplānojuma risinājumiem, īpašums atrodas savrupmāju apbūves teritorijā Baltijas jūras un Rīgas jūras līča piekrastes krasta kāpu aizsargjoslā, kur primārā teritorijas atļautā izmantošana ir savrupmāju būvniecība, kā arī pieļaujama viesu mājas būvniecība, ja tiek veikta būvniecības ieceres publiskās apspriešanas procedūra. Pamatojoties uz zemes īpašnieku iesniegumu, 2021.gada 26.maijā Saulkrastu novada domē tika pieņemts lēmums Nr.2263 par Detālplānojuma grozījumiem daļā – zemes vienībās ar kadastra apzīmējumu 8033 001 1253, 8033 001 1247, 8033 001 1246 un 8033 001 1579, bet tālāka projekta virzība nav notikusi un šī gada 26.maijā beigsies apstiprinātā darba uzdevuma termiņš.

Paredzētā darbība nebūs redzama plašam garāmbraucēju vai garāmgājēju lokam, jo tas neatrodas valsts reģionālais autoceļa tuvumā. Paredzētās Darbības vietā un apkārtējā teritorijā neatrodas vēsturiski un kultūras ziņā nozīmīgas teritorijas vai iezīmes, kuras var ietekmēt paredzētās darbības īstenošana.

Saskaņā ar Teritorijas plānojumu Norises vietā un tās apkārtnē esošajām teritorijām nav noteikts tāds plānotais izmantošanas veids, kuru būtiski var ietekmēt Paredzētās darbības īstenošana. Tuvumā neatrodas teritorijas ar jutīgu izmantošanas veidu (piemēram, skolas, muzeji, slimnīcas, baznīcas u.tml.). Paredzētās darbības īstenošana nevar radīt būtisku savstarpēju un kopēju ietekmi ar citām tuvākā teritorijā esošām vai plānotām aktivitātēm, tā nevar radīt būtisku ietekmi uz līdzšinējo un plānoto apkārtējo teritoriju izmantošanu. Nav paredzamas ar vidi saistītas sociālas rakstura izmaiņas, kas būtu nozīmīgas un varētu izraisīt izmaiņas tradicionālajā dzīves stilā, nodarbinātības izmaiņas u.tml. Turklāt Dienestam nav informācijas, ka Paredzētās darbības īstenošana būtu saistāma ar citu projektu īstenošanu, kas var radīt nozīmīgu kumulatīvu ietekmi saistībā ar plānotām darbībām ietekmes zonā.

Paredzētās darbības īstenošanai plānotie būvmateriālu izmantošanas apjomi nav nozīmīgi. Koku ciršana nav paredzēta. Secināms, ka Paredzētā Darbība nav saistāma ar apjoma ziņā nozīmīgu dabas resursu izmantošanu.

Kā izriet no Saulkrastu novada pašvaldības 2023.gada 18.aprīļa vēstules Nr. 14.6/2023/IZ208, 2014.gada 9.janvārī īpašumā "Kalntimmaji" (kadastra Nr.8033 001 0757), Zvejniekiemā, Saulkrastu pagastā, Saulkrastu novadā (nekustamais īpašums "Ievkalni" ir atdalīts no īpašuma "Kalntimmaji"), tika pieņemta ekspluatācijā dzīvojamā māja (kadastra Nr.8033 001 0757 001), šķūnis (kadastra Nr.8033 001 0757 002), kūts (kadastra Nr.8033 001 0757 004), pirts (kadastra Nr.8033 001 0757 005) pagrabs (kadastra Nr.8033 001 0757 006) un šķūnis (kadastra Nr.8033 001 0757 009). Aktā par ēku pieņemšanu ekspluatācijā ir veikta atzīme, ka īpašumā ir artēziskā ūdens apgāde un individuālā sadzīves kanalizācija. Ņemot vērā to, ka Norises vietā jau ir lokāli inženierkomunikāciju risinājumi, kā arī to, ka plānotā ēka paredzēta bez ūdens apgādes un siltumapgādes. Saimniecības ēkas būvniecības ietvaros nav paredzētas veikt darbības, kas varētu izraisīt piesārņojuma riskus, t.sk. virszemes ūdeņos, jūrā, gruntsūdeņos un augsnē. Tāds avāriju risks, kas var apdraudēt cilvēku veselību un vidi, drīzāk ir teorētisks. Smagās tehniskas izmantošana, projekta īstenošanā nav paredzēta, bet, ja objektā tiek izmantota tehnika, tai būtu

jābūt aprīkotai ar vides aizsardzības komplektiem (naftas produktu absorbējošajiem paklājiem, bonām), kuri vajadzības gadījumā tiktu izmantoti.

Paredzētās darbības ietvaros nav plānotas tādas darbības, kuru rezultātā vidē un gaisā nonāktu bīstamas, toksiskas vai kaitīgas vielas. Paredzētās darbības īstenošana nav saistīta ar būtisku atkritumu apjomu. Būvniecības darbu laikā var rasties būvmateriālu atlikumi. Atkritumu apjoms t.sk. sadzīves atkritumu, būvniecības laikā nebūtisks. Dienesta ieskatā, lai mazinātu ietekmi, Atkritumu apsaimniekošana jāveic, ievērojot Atkritumu apsaimniekošanas likumā un Teritorijas plānojumā, Teritorijas izmantošanas un apbūves noteikumos noteiktās prasības. Secināms, ka Paredzētās darbības ietekmes saistībā ar piesārņojumu un traucējumiem kopumā nav paredzamas nozīmīgas, kompleksas un daudzveidīgas.

Pēc būvniecības pabeigšanas ietekme būs ilglaicīga, bet maznozīmīga, saistīta ar izbūvētās saimniecības ēkas ekspluatāciju. Paredzētās darbības pieguļošajā teritorijā nedaudz palielināsies antropogēnā slodze, tomēr nav sagaidāms, ka vides kvalitāte būtiski pasliktināsies.

Paredzētās darbības vieta neatrodas teritorijā ar augstu dabas katastrofu un ekstremālu meteoroloģisko apstākļu iespējamību. Saskaņā ar Teritorijas plānojumu Paredzētās darbības vieta neatrodas applūstošajā teritorijā. Paredzētā Darbība neietver tādas darbības vai būvniecības darbu tehniskos risinājumus, kas var radīt teritorijas applūšanas risku izmaiņas (pieaugumu).

Paredzētā darbība nav vērtējama kā tāda, kas varētu izraisīt būtisku savstarpējo ietekmi ar citām tuvumā esošām darbībām.

Saskaņā ar Valsts SIA „Latvijas Vides, ģeoloģijas un meteoroloģijas centrs” Piesārņoto un potenciāli piesārņoto vietu reģistra datiem un Saulkrastu novada teritorijas plānojumu paredzētās darbības vietā nav konstatēts paaugstināts piesārņojuma līmenis.

Secinājumi:

1. Paredzētā darbība - saimniecības ēkas būvniecība - neatbilst likuma „Par ietekmes uz vidi novērtējumu” 4. pantā un 1. pielikumā noteiktajām darbībām, kurām veicams ietekmes uz vidi novērtējums.
2. Paredzētā darbība nav pretrunā ar Saulkrastu novada teritorijas plānojumu 2012.-2024.gadam.
3. Paredzētās darbības ir atbilstoša Aizsargjoslu likuma 36.panta otrās daļas prasībām un nav pretrunā šī likuma 6.panta pirmajai daļai.
4. Paredzētās darbības Norises vieta neatrodas īpaši aizsargājamās dabas teritorijās, tajā nav reģistrēti īpaši aizsargājamie biotopi un īpaši aizsargājamās sugas vai sugas, kurām veidojami mikroliegumi, kā arī tās tuvumā nav īpaši aizsargājamu dabas vērtību.
5. Paredzētās darbības radītā ietekme uz vidi nav vērtējama kā būtiska, un iespējamā ietekme ir identificēta sākotnējā izvērtējuma ietvaros un ir pārvaldāma.
6. Tehniskajos noteikumos iespējams izvirzīt nosacījumus Paredzētās darbības būvniecības iespējamās ietekmes samazināšanai.

6. Izvērtētā dokumentācija:

1.Pilnvarotās personas 27.03.2023. iesniegums tehnisko noteikumu saņemšanai (iesniegts Būvniecības informācijas sistēmā Nr. BIS-BV-6.18-2023-14802) un 12.04.2023. apliecinājums par valsts nodevas apmaksu ietekmes uz vidi sākotnējā izvērtējuma veikšanai.

2.Saulkrastu novada pašvaldības 2023.gada 18.aprīļa vēstule Nr. 14.6/2023/IZ208 “Informācijas sniegšana par īpašumu “Ievkalni”, Zvejniekciemā, Saulkrastu pagastā, Saulkrastu novadā”.

3. Saulkrastu novada teritorijas plānojumu 2012.-2024.gadam.
- 4.Dabas aizsardzības pārvaldes dabas datu pārvaldības sistēma „Ozols” (skatīts 03.04.2023.).
- 5.Kadastra informācijas sistēma <https://www.kadastrs.lv> (pēdējoreiz skatīta 03.04.2023.).
- 6.Valsts SIA „Latvijas Vides, ģeoloģijas un meteoroloģijas centrs” Piesārņoto un potenciāli piesārņoto vietu reģistrs (pēdējoreiz skatīts 03.04.2023.)

7. Sabiedrības informēšana:

Dienests 30.03.2023. vēstulē Nr.11.4/4576/2023 ir nosūtījis informatīvo paziņojumu par Paredzēto darbību Saulkrastu novada pašvaldībai un biedrībai „Vides aizsardzības klubs”, kā arī publicējusi to Valsts vides dienesta tīmekļa vietnē. Priekšlikumi un viedoklis no sabiedrības nav saņemti.

8. Administratīvā procesa dalībnieku viedokļi:

Pilnvarotā persona viedokli iekļāvusi, iesniedzot iesniegumu. Citi procesa dalībnieku viedokļi nav saņemti.

9. Piemērotās tiesību normas un lēmuma pieņemšanas pamatojums:

1. Administratīvā procesa likuma 13. pants, 55. panta 1. punkts, 65. panta trešā daļa, 66. panta pirmā daļa un 67. pants.
2. Likuma „Par ietekmes uz vidi novērtējumu” 3.² panta pirmās daļas 1. punkts, 4., 8., 11., 12., 13. pants, 2. pielikuma 11. punkta 11.12.apakšpunkts.
3. Aizsargjoslu likuma 6.pants, 36.panta otrā daļa.
4. Ministru kabineta 2015. gada 13. janvāra noteikumu Nr. 18 „Kārtība, kādā novērtē paredzētās darbības ietekmi uz vidi un akceptē paredzēto darbību” 13. un 13.¹ punkts.
5. Saulkrastu novada teritorijas plānojums 2012.-2024.gadam.
6. Saulkrastu novada domes 2006.gada 30.novembra lēmums Nr.14 “Par detālplānojuma zemes gabalam Saulkrastu pilsētas lauku teritorijā, Zvejniekciemā, “Priežkalni” apstiprināšanu un saistošo noteikumu Nr.16 “Par detālplānojuma zemes gabalam Saulkrastu pilsētas lauku teritorijā, Zvejniekciemā, “Priežkalni” grafisko daļu un teritorijas izmantošanas un apbūves noteikumiem” izdošanu”

Lēmums:

Nepiemērot ietekmes uz vidi novērtējuma procedūru paredzētajai darbībai - *saimniecības ēkas būvniecībai nekustamajā īpašumā “Ievkalni” (kadastra Nr. 80330011465, zemes vienības kadastra apzīmējums 80330011579), Zvejniekciemā, Saulkrastu pagastā, Saulkrastu novadā.*

Šis starplēmums, ar kuru tiek atzīts, ka ietekmes uz vidi novērtējums nav nepieciešams, nav atsevišķi pārsūdzams.

Atļauju pārvaldes
Būvniecības un attīstības departamenta direktore

D. Rudusa

2023.gada 17 .maijā

ŠIS DOKUMENTS IR PARAKSTĪTS AR DROŠU ELEKTRONISKO PARAKSTU UN
SATUR LAIKA ZĪMOGU

Rubina 28391822
kristine.rubina@vvd.gov.lv