



Saulkrastu novada teritorijas plānojums

darba redakcija

Konsultēšanās ar iedzīvotājiem

Loja, 12/06/2023

Kas ir teritorijas plānojums

pašvaldības ilgtermiņa teritorijas attīstības plānošanas dokuments, kurā noteiktas

funkcionālais zonējums,

prasības teritorijas izmantošanai un apbūvei,

publiskā infrastruktūra,

apdzīvoto vietu robežas,

kā arī citi teritorijas izmantošanas nosacījumi

un kuru izstrādā administratīvajai teritorijai vai tās daļai

pašvaldības teritorijas plānojumā attēlo valsts iestāžu objektus un to aizsargjoslas

Sējas novada teritorijas plānojums 2013.-2024. gadam

SĒJAS NOVADA
TERITORIJAS PLĀNOJUMS
2013.-2024.

SĒJAS NOVADA
TERITORIJAS PLĀNOJUMS
2013.-2024.

PASKAIDROJUMA RAKSTS

TERITORIJAS IZMANTOŠANAS UN APBŪVES NOTEIKUMI

SĒJAS NOVADA MURJĀŅU, LOJAS TERITORIJAS FUNKCIONĀLĀ ZONĒJUMA KARTE



GALĪGĀ REDAKCIJA

ada teritorijas plānojums
24. gadiem tiek izstrādāts
ociālā fonda līdzfinansētā projekta
5.3.2.0/10/APIA/VRAA/045/045
novada attīstības plānošanas
itu izstrāde" ietvaros



Saulkrastu novads pēc pašvaldību reformas

Saulkrastu pilsēta

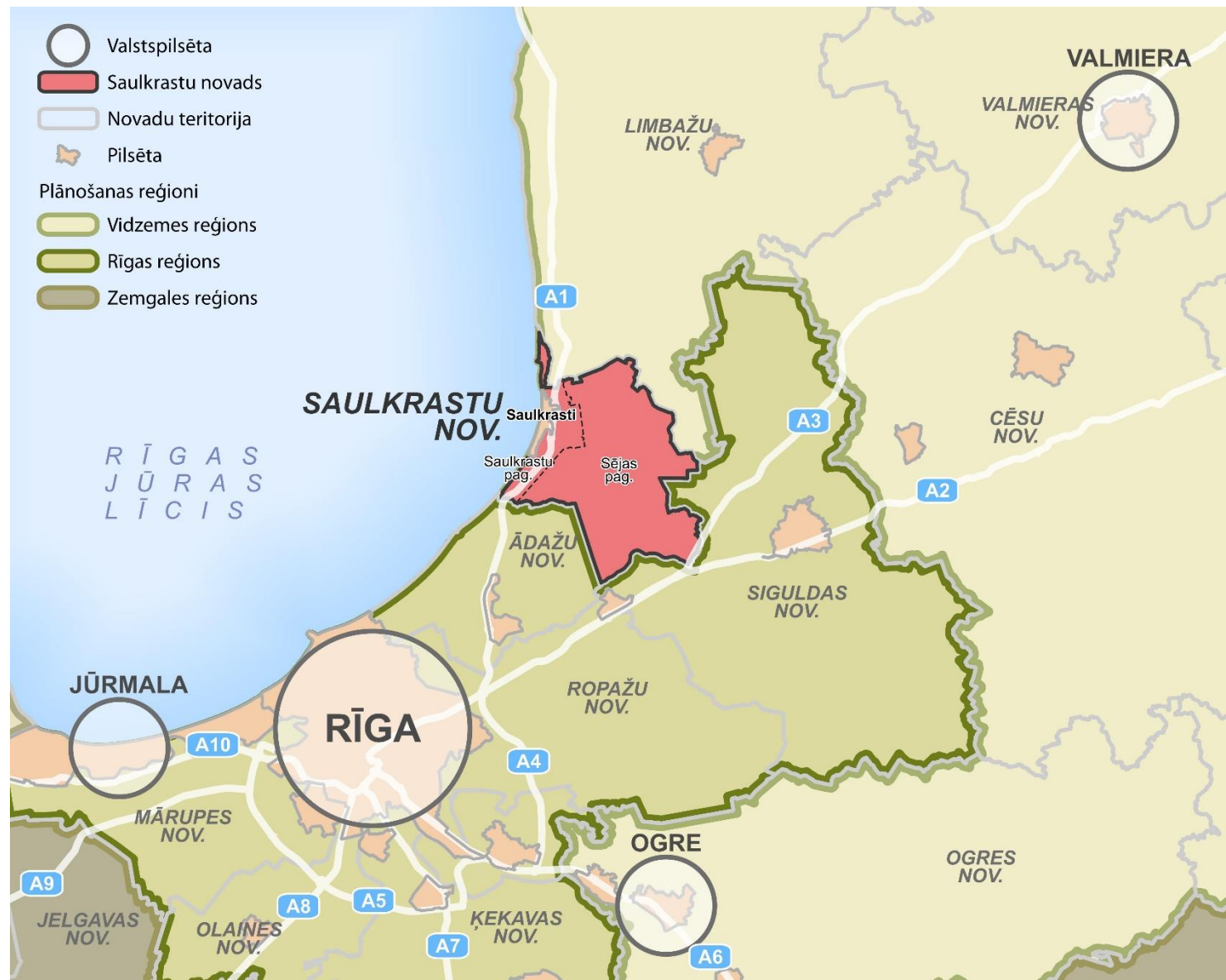
Saulkrastu pagasts

Sējas pagasts

Jauna teritorijas
plānojuma izstrāde
jaunajam novadam,
integrējot:

Sējas novada teritorijas
plānojumu 2013.-
2024.gadam

Saulkrastu novada
teritorijas plānojumu
2012.-2024. gadam



Jaunajā teritorijas plānojumā risināmie uzdevumi

Pilsētas paplašināšana, lai atbilstu reģionālas nozīmes attīstības centram

Ciemu robežu izvērtēšana

Vispārīgais transporta plāns, tostarp transporta organizācijas risinājumi ostas piekļuvei

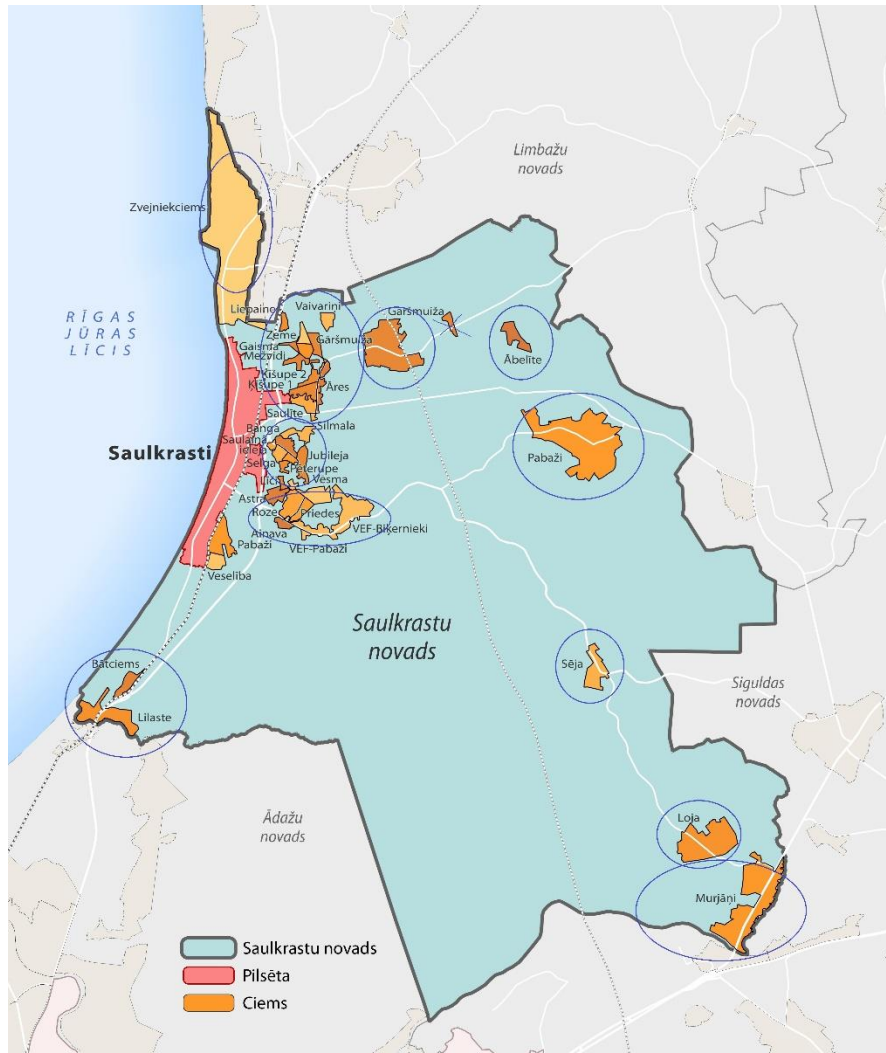
Publiskās ārtelpas plāns

Applūstošo teritoriju, aizsargjoslu, t.sk. piekrastes aizsargjoslas precizēšana

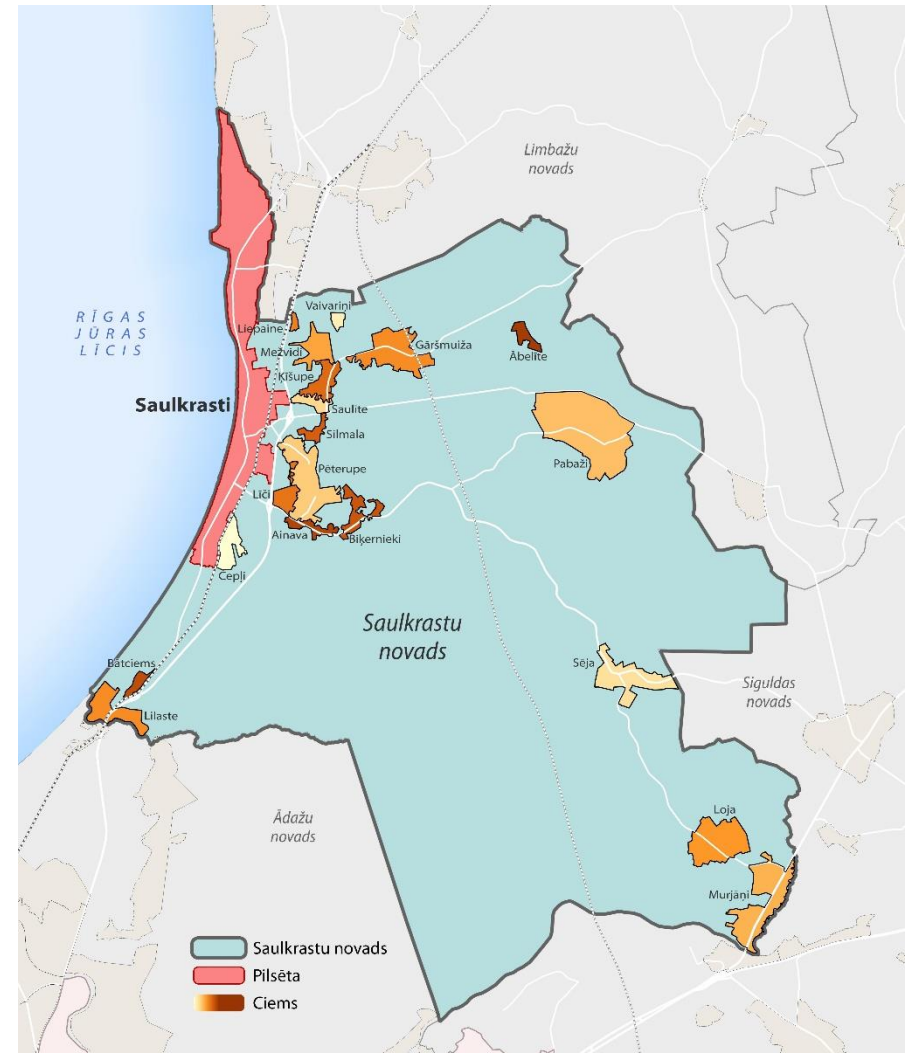
Sējas pagasta daļā - pāreja uz Ministru kabineta Vispārīgajos teritorijas izmantošanas un apbūves noteikumos noteikto klasifikāciju

u.c.

Apdzīvotās vietas



Pašlaik: Saulkrastu pilsēta un 34 ciemi, t.sk. 7 ciemi Sējas pagastā



Plānoti: Saulkrastu pilsēta un 19 ciemi, t.sk. 7 ciemi Sējas pagastā

Apdzīvotās vietas teritorijas plānojumā = pilsēta un ciems

Ārpus pilsētām un ciemiem aizliegts veidot jaunas dzīvojamās apbūves teritorijas, ja tās netiek kompleksi plānotas kā **kompakti ciemi vai pilsētas**, paredzot daudzveidīgu teritorijas izmantošanu **ar atbilstošu publisko infrastruktūru**, vai esošo pilsētu vai ciemu teritoriju paplašināšana **ar blīvu apbūvi**.

Analizētas ciemu un lauku teritorijas, kurās esošie teritorijas plānojumi paredz veidot jaunas zemes vienības, kas ir mazākas par 2 ha

DzS: Savrupmājas, **1200 m²**, 12 m, 2 stāvi un jumta stāvs, 30%

DzS1: Savrupmājas, t.sk. mežā **2400 m²**, 12 m, 2 stāvi un jumta stāvs, 30%

DzS2: Savrupmājas un dārza mājas, **1200 m²** (**Sējas pagastā 600 m²**), 10 m, 2 stāvi un jumta stāvs, 30%

DzS3: Savrupmājas un viensētas, t.sk. mežā **5000 m²**, 12 m, 2 stāvi un jumta stāvs, 20%

L1, L2: Sējas pagastā savrupmājas ar piemājas saimniecībām, **5000 m²**, 3 stāvi (12 m), 12%

L3: **4000 m²**

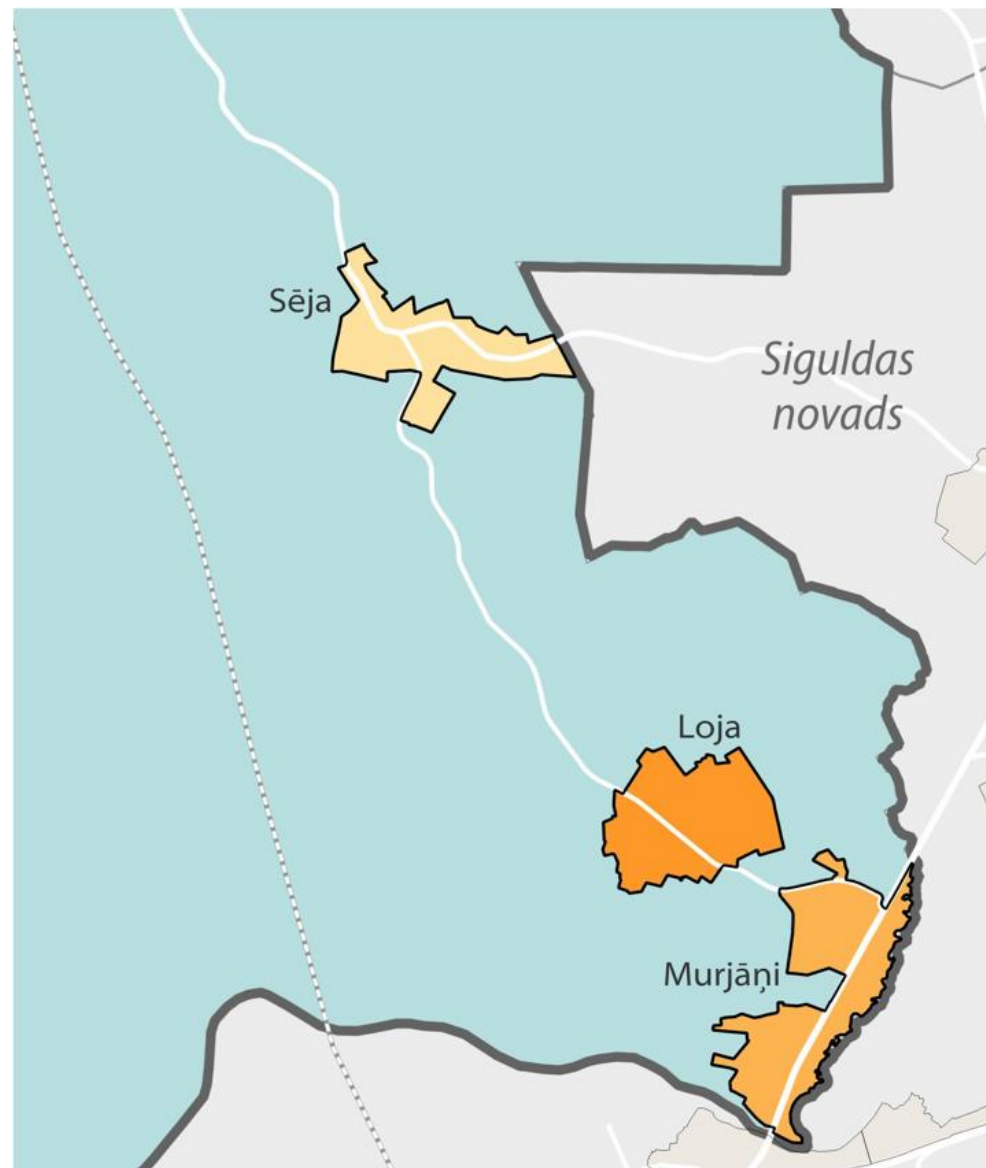
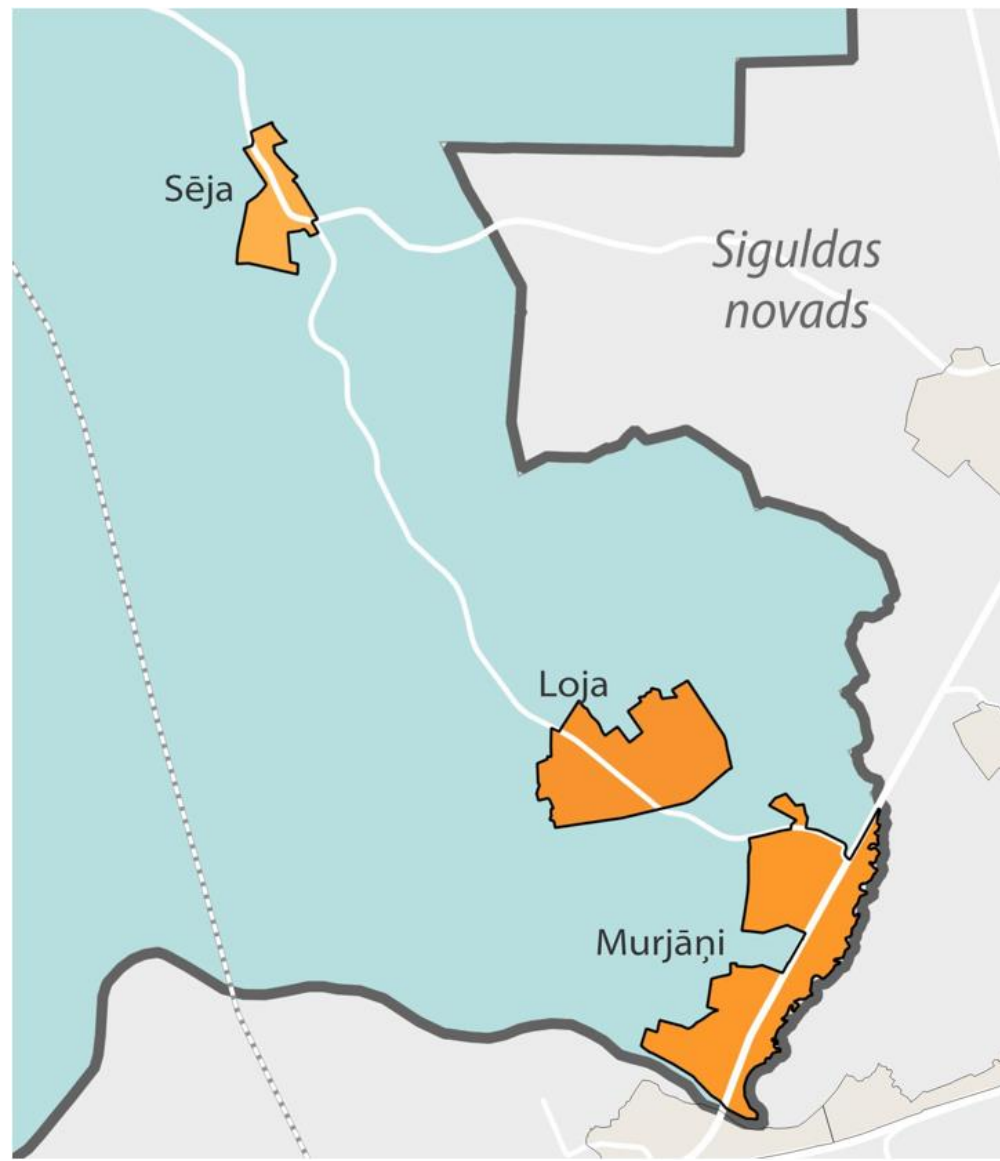
L4: **2000 m²**



Sēja 55 ha / 169 ha

Loja – 152 / 186 ha (par 34 ha)

Murjāņi – 223 ha / 229 ha



Apbūves parametri funkcionālajās zonās

Jaunais teritorijas plānojums. Darba materiāli.

Funkcionālā zona (VAN)	Minimālā jaunizveidojamā zemes gabala platība	Maksimālais apbūves blīvums	Apbūves augstums (m) - līdz	Apbūves augstums (stāvu skaits) - līdz
Savrupmāju apbūves teritorija DzS	1200 m ²	30%	10 m	2 stāvi
Savrupmāju apbūves teritorija DzS1	2400 m ²	15%	10 m	2 stāvi
Savrupmāju apbūves teritorija DzS2	600 m ²	20%	9 m	2 stāvi
Mazstāvu dzīvojamās apbūves teritorija DzM	1200 m ²	30%	12 m	3 stāvi
Mazstāvu dzīvojamās apbūves teritorija DzM1	2400 m ²	20%	12 m	3 stāvi
Daudzstāvu dzīvojamās apbūves teritorija DzD	2400 m ²	40%	20 m	5 stāvi
Lauksaimniecības teritorija L1 (apdzīvotā vietā)	5000	12% vai maksimālais apbūves laukums 600 m ²	12 m, izņemot rūpnieciskai apbūvei	3 stāvi
Lauksaimniecības teritorija L	20000	12%	12 m, izņemot rūpnieciskai apbūvei	3 stāvi
Dabas un apstādījumu teritorija DA (meži, mežaparki)				
Dabas un apstādījumu teritorija DA1 (kapsētas)		5%		1 stāvs
Dabas un apstādījumu teritorija DA2 (mazdārziņi)		5%		1 stāvs

Apbūves parametri funkcionālajās zonās

Jaunais teritorijas plānojums. Darba materiāli.

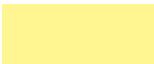



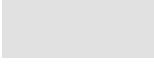




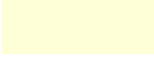
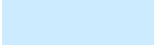
Funkcionālā zona (VAN)	Minimālā jaunizveidojamā zemes gabala platība	Maksimālais apbūves blīvums	Apbūves augstums (m) - līdz	Apbūves augstums (stāvu skaits) - līdz
Dabas un apstādījumu teritorija DA3 (brīvdabas sporta un kultūras būves, t.sk. estrādes)		5%		1 stāvs
Dabas un apstādījumu teritorija DA4 (kempingu laukumi)	100 m ²	5%		1 stāvs
Dabas un apstādījumu teritorija D5 (pludmale)	nedalāma			
Jauktas centra apbūves teritorija	1200 m ²	40%	12 m, izņemot arhitektoniskiem risinājumiem	3 stāvi
Mežu teritorija M	2 ha	5%	12 m	2 stāvi
Mežu teritorija Ādažu militārajā poligonā M1	2 ha			
Publiskās apbūves teritorija P	1200 m ²	40%	15 m, izņemot arhitektoniskiem risinājumiem	3 stāvi
Publiskās apbūves teritorija P1 (azartspēles Ainažu ielā 24a, Saulkrastos)	1200 m ²	40%	9 m	1 stāvs
Rūpnieciskās apbūves teritorija R	1200 m ²	ciemos un pilsētā 60%, lauku teritorijā - 40%	15 m, izņemot rūpnieciskai apbūvei	

Apbūves parametri funkcionālajās zonās

Jaunais teritorijas plānojums. Darba materiāli.

Funkcionālā zona (VAN)	Minimālā jaunizveidojamā zemes gabala platība	Maksimālais apbūves blīvums	Apbūves augstums (m) - līdz	Apbūves augstums (stāvu skaits) - līdz
Rūpnieciskās apbūves teritorija R1 (osta)	1200 m ²	70%	15 m, izņemot rūpnieciskai apbūvei	
Transporta infrastruktūras teritorija TR				2 stāvi
Transporta infrastruktūras teritorija TR1 (dzelzceļš)				2 stāvi
Visās zonās	nenosaka inženiertehniskajai un transporta infrastruktūrai, jo to izdala atsevišķā zemes vienībā.		nenosaka tehniskai apbūvei	

Funkcionālais zonējums Sējas pagasta daļā

	DzS	Savrupmāju apbūves teritorija (DzS)
	DzM	Mazstāvu dzīvojamās apbūves teritorija (DzM)
	P	Publiskās apbūves teritorija (P)
	R	Rūpnieciskās apbūves teritorija (R)
	TR	Transporta infrastruktūras teritorija (TR)
	TA	Tehniskās apbūves teritorija (TA)
	DA	Dabas un apstādījumu teritorija (DA)
	M	Mežu teritorija (M)
	L	Lauksaimniecības teritorija (L)
	L1	Lauksaimniecības teritorija apdzīvotā vietā (L1)
	Ū	Ūdeņu teritorija (Ū)

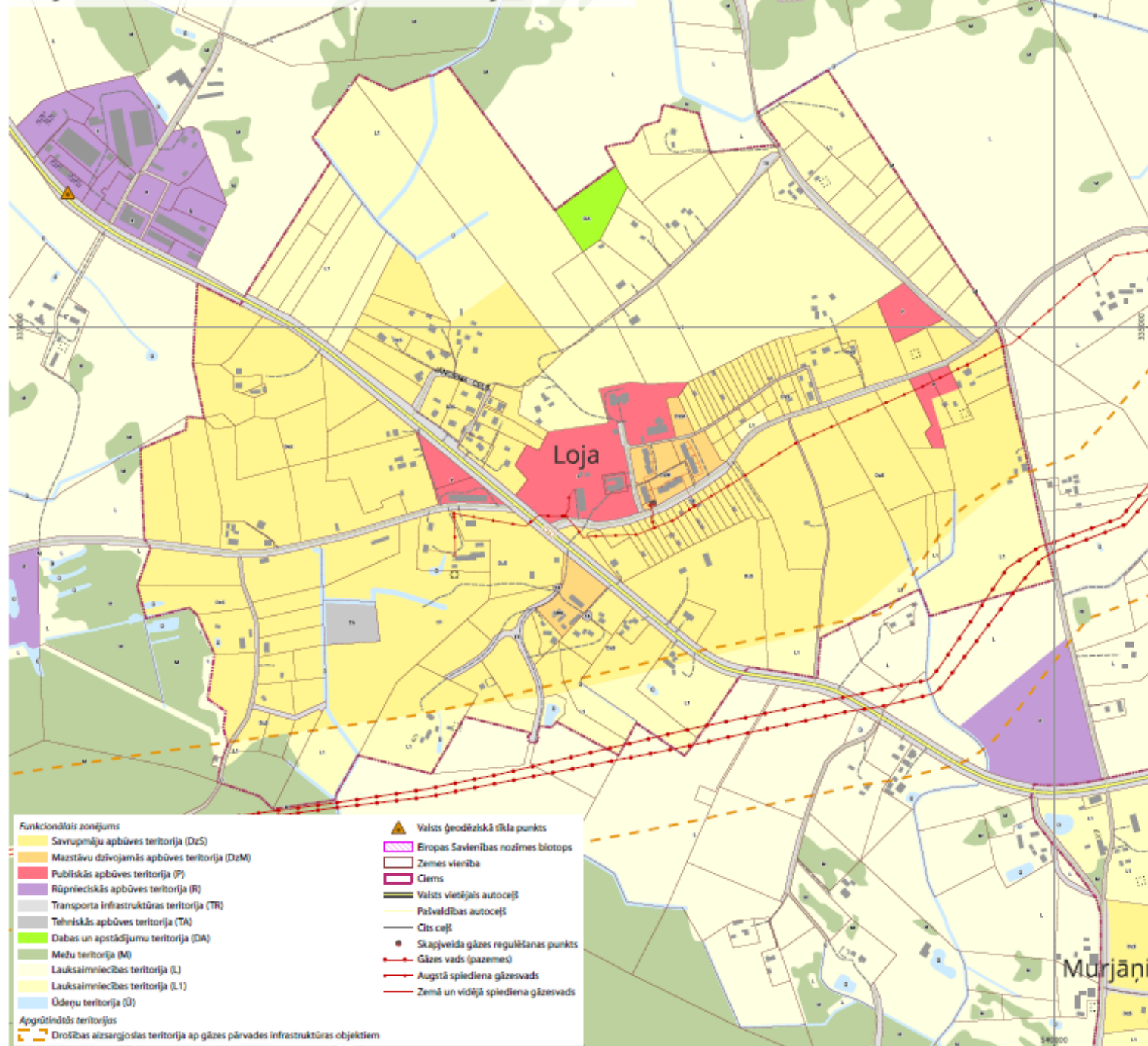
DzS un DzM zonas nosaka tikai ciemos

- Integrētas Sējas novada teritorijas plānojuma 2013.-2024. gadam funkcionālās zonas
- Vispārīgajiem teritorijas izmantošanas un apbūves noteikumiem atbilstoši ārpus ciemiem nav atļauts dalīt mazāk kā 2 ha zemes vienībās
- Saglabāta zona «Lauksaimniecības teritorija (L)» arī ciemos
- Mazāk Rūpnieciskās apbūves teritoriju (R), jo ražošanu un derīgo izrakteņu ieguvi nodrošina zonas Lauksaimniecības teritorija (L) un Mežu teritorija (M)

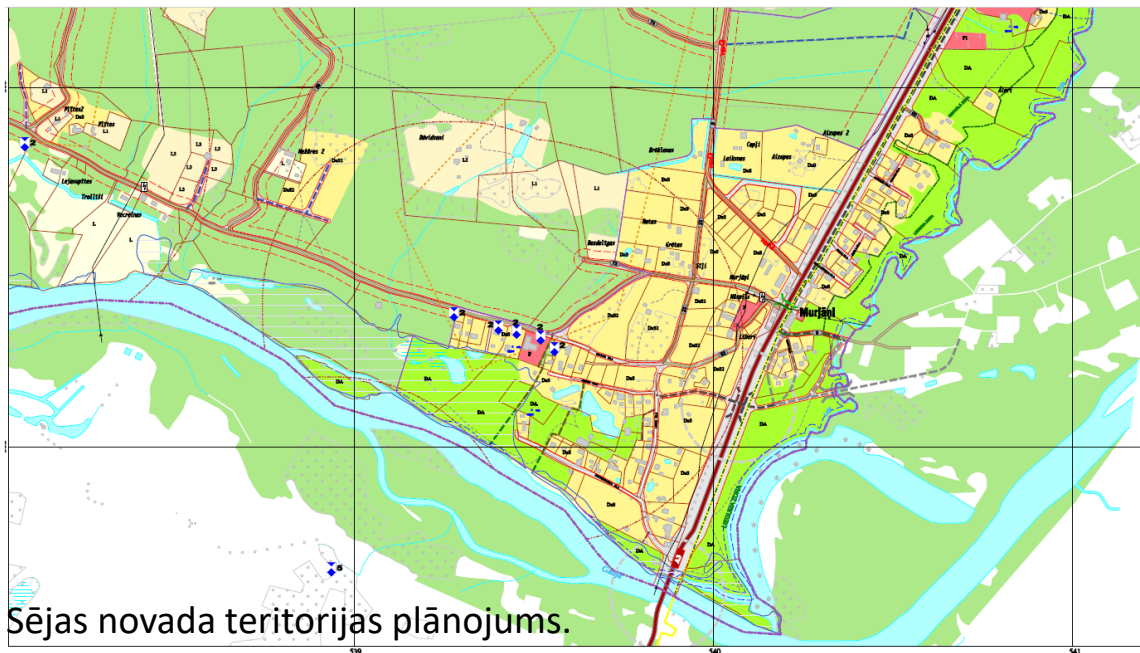
Funkcionālais zonējums – Lojas ciems

Jaunais teritorijas plānojums. Darba materiāli.

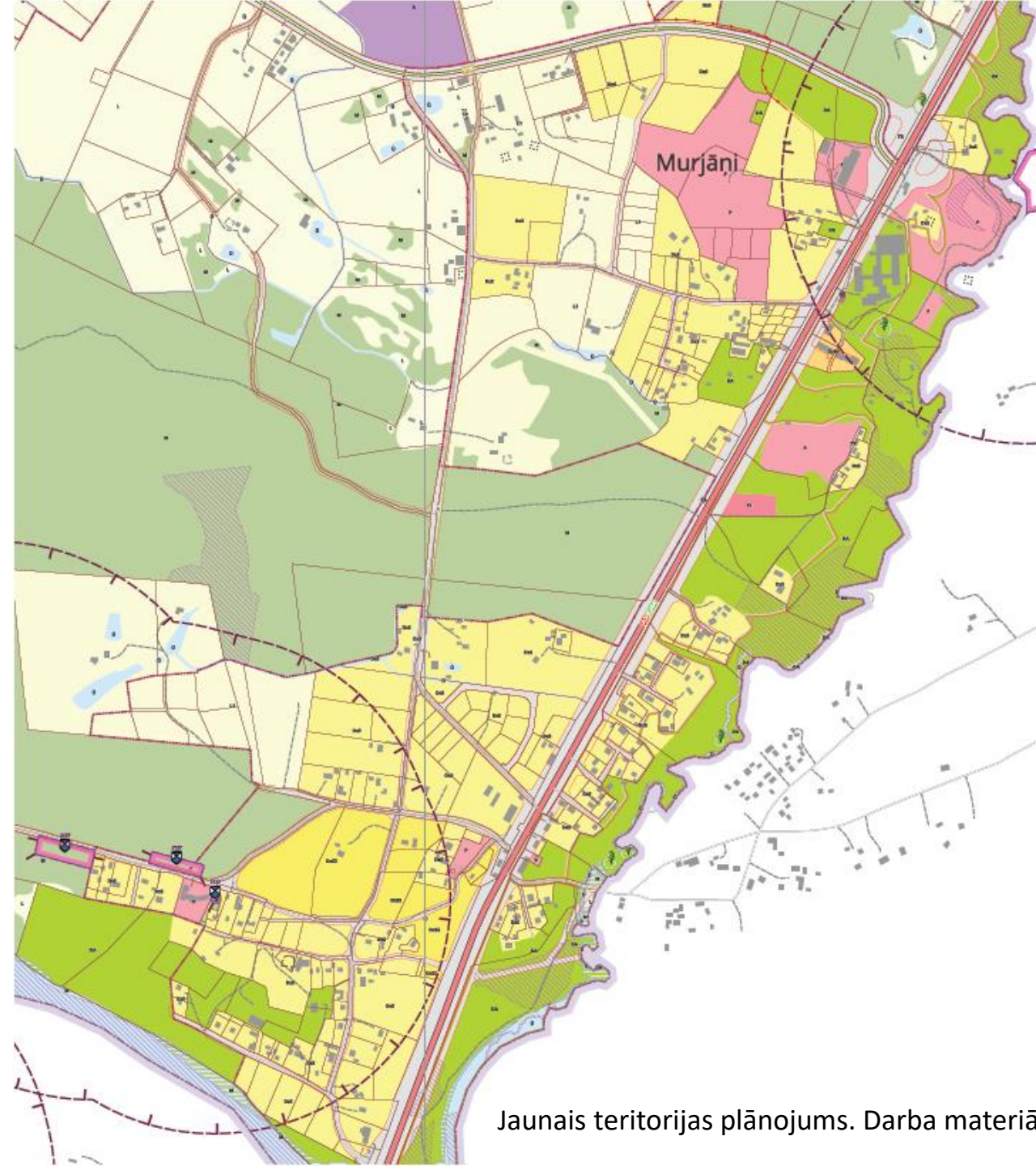
Lojas ciema funkcionālais zonējums



Funkcionālais zonējums – Murjāņu ciems

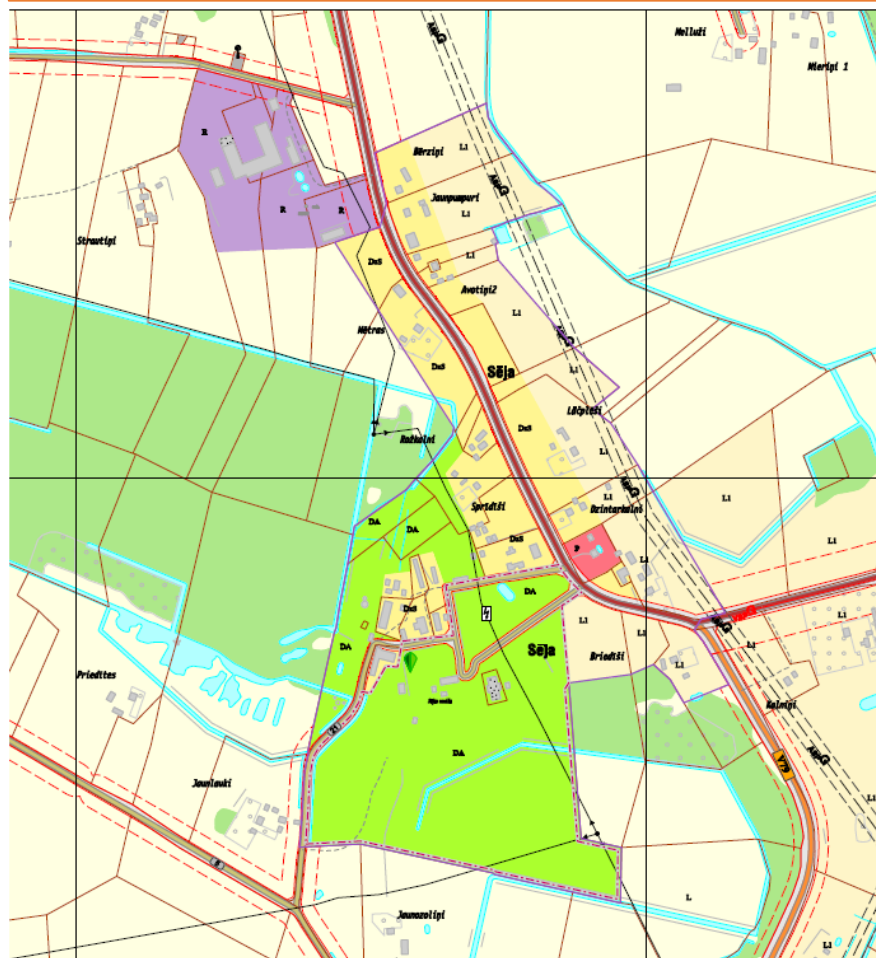


Sējas novada teritorijas plānojums.

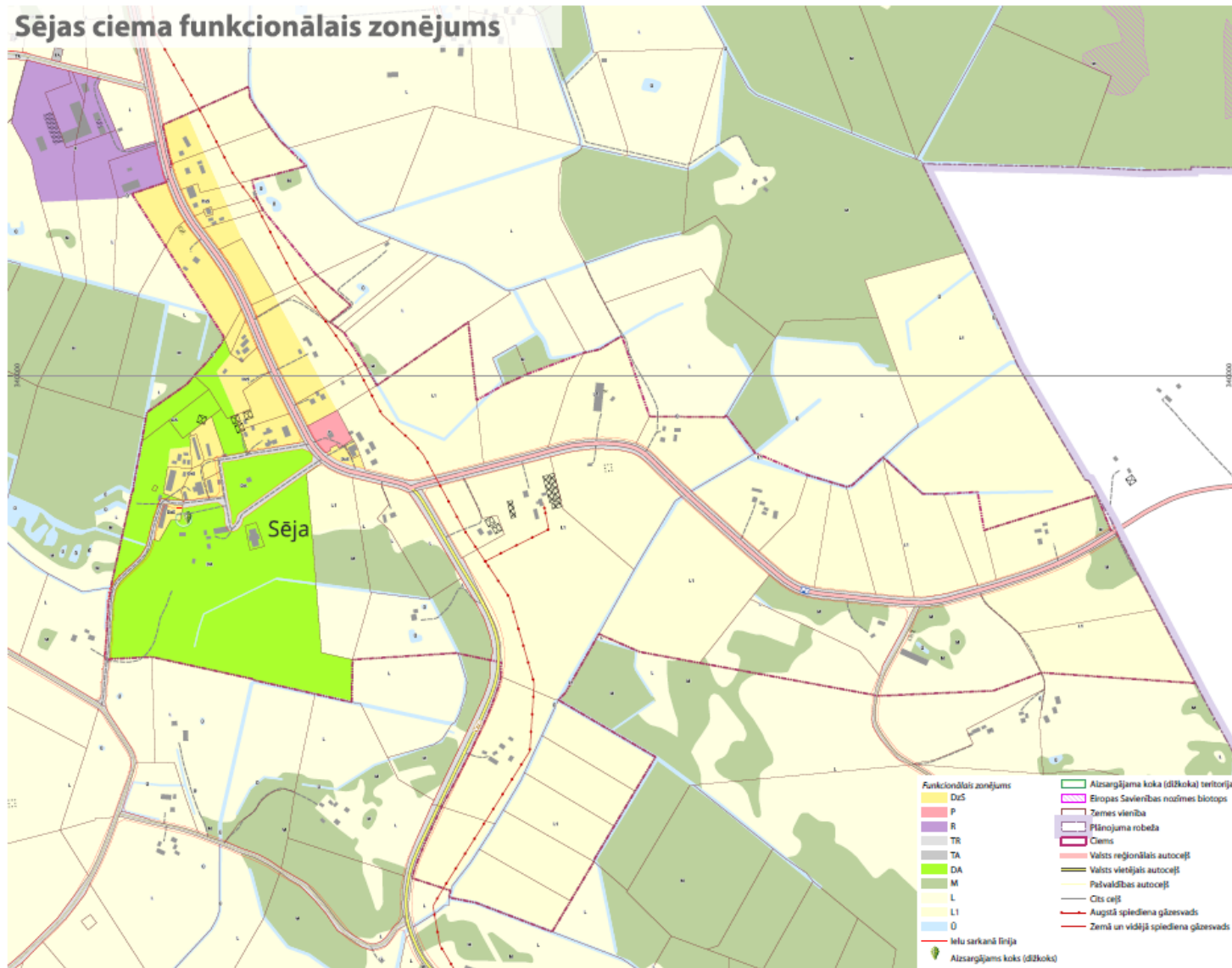


Jaunais teritorijas plānojums. Darba materiāls.

Funkcionālais zonējums – Sējas ciems



Sējas novada teritorijas plānojums.



Jaunais teritorijas plānojums. Darba materiāls

Pāreja uz valstī noteikto klasifikāciju (Sējas pagastam)

MK Vispārīgie teritorijas izmantošanas un apbūves noteikumi nosaka Teritorijas izmantošanas veidu klasifikāciju (nejaukt ar nekustamā īpašuma lietošanas mērķi!)

326. Galvenā izmantošana:

326.1.dzīvojamās mājas:

326.1.1. savrupmāja;

326.1.2. dvīņu māja;

327. Papildus izmantošana:

327.1.komerccarbības būves:

327.1.1. biroju ēkas;

327.1.2. mazumtirdzniecības un/vai pakalpojumu objekts;

328. Palīgizmantošana:

328.1.palīgēka;

328.2.dzīvoklis;

328.3.lauku saimniecību nedzīvojamās ēkas.

Grupas kods	Teritorijas izmantošanas veida grupas nosaukums	Veida kods	Teritorijas izmantošanas veida nosaukums	Teritorijas izmantošanas veida apraksts
1	2	3	4	5
1. Apbūvēta teritorija				
11	Dzīvojamā apbūve un teritorijas izmantošana	11001	Savrupmāju apbūve	Dzīvojamā apbūve, ko veido savrupmājas (brīvi stāvošas vai divas bloķētas individuālās dzīvojamās mājas), ietverot nepieciešamās palīgbūves un labiekārtojumu
		11002	Vasarnīcu apbūve	Apbūve, ko veido sezonas rakstura apdzīvošanai paredzētas individuālas dzīvojamās ēkas otrā mājokļa statusā, ārpus pastāvīgās dzīvesvietas, ar nepieciešamajām palīgbūvēm un labiekārtojumu
		11003	Dārza māju apbūve	Apbūve, ko veido sakņu un augļu dārziņi mājsaimniecību vajadzībām, ar būvēm, kas paredzētas tikai sezonas rakstura izmantošanai, tai skaitā dzīvošanai
		11004	Viensētu apbūve	Savrupa apbūve lauku teritorijā, ko veido viena vai vairākas individuālās dzīvojamās ēkas ar saimniecības ēkām un palīgbūvēm, kas nepieciešamas mājsaimniecības uzturēšanai vai saimnieciskai darbībai

Vispārīgais transporta plāns

shematiski attēlots vienots ielu un ceļu tīkls, tai skaitā plānoto ielu un ceļu trases, perspektīvie ceļu pievienojumi, transporta mezglus, kā arī ceļu un ielu kategorijas

kā arī

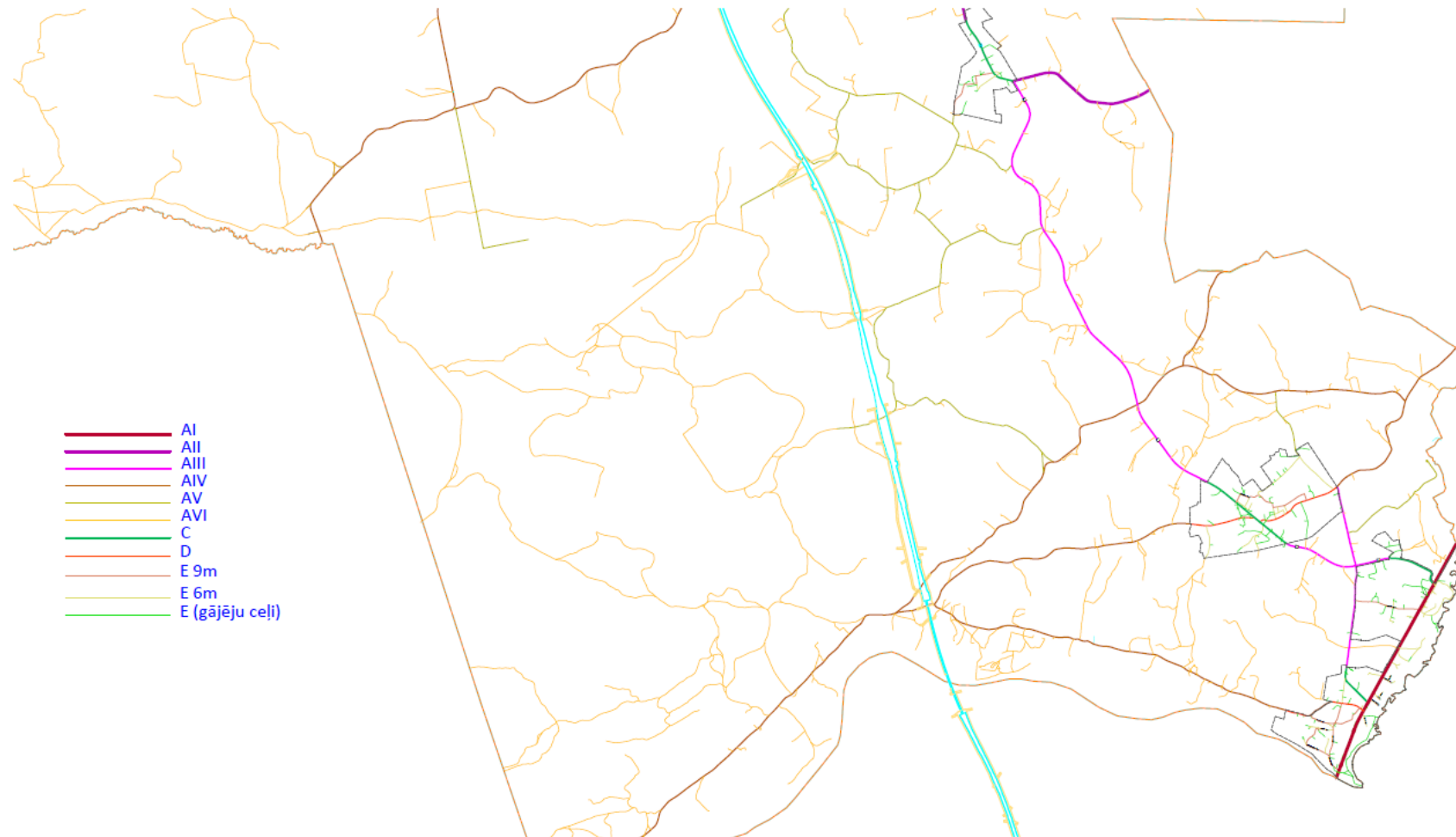
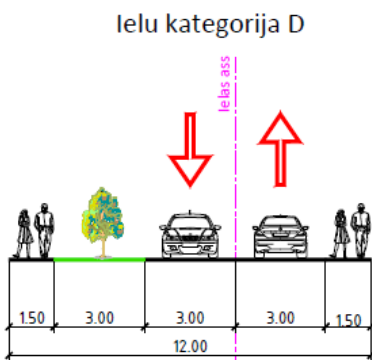
Sarkanās līnijas
apdzīvotajās vietās un ceļu
aizsargjoslas

Apbūves līnijas no valsts
autoceļiem

Trokšņa pārsnieguma zona
ap A1

Elektrouzlādes
infrastruktūra

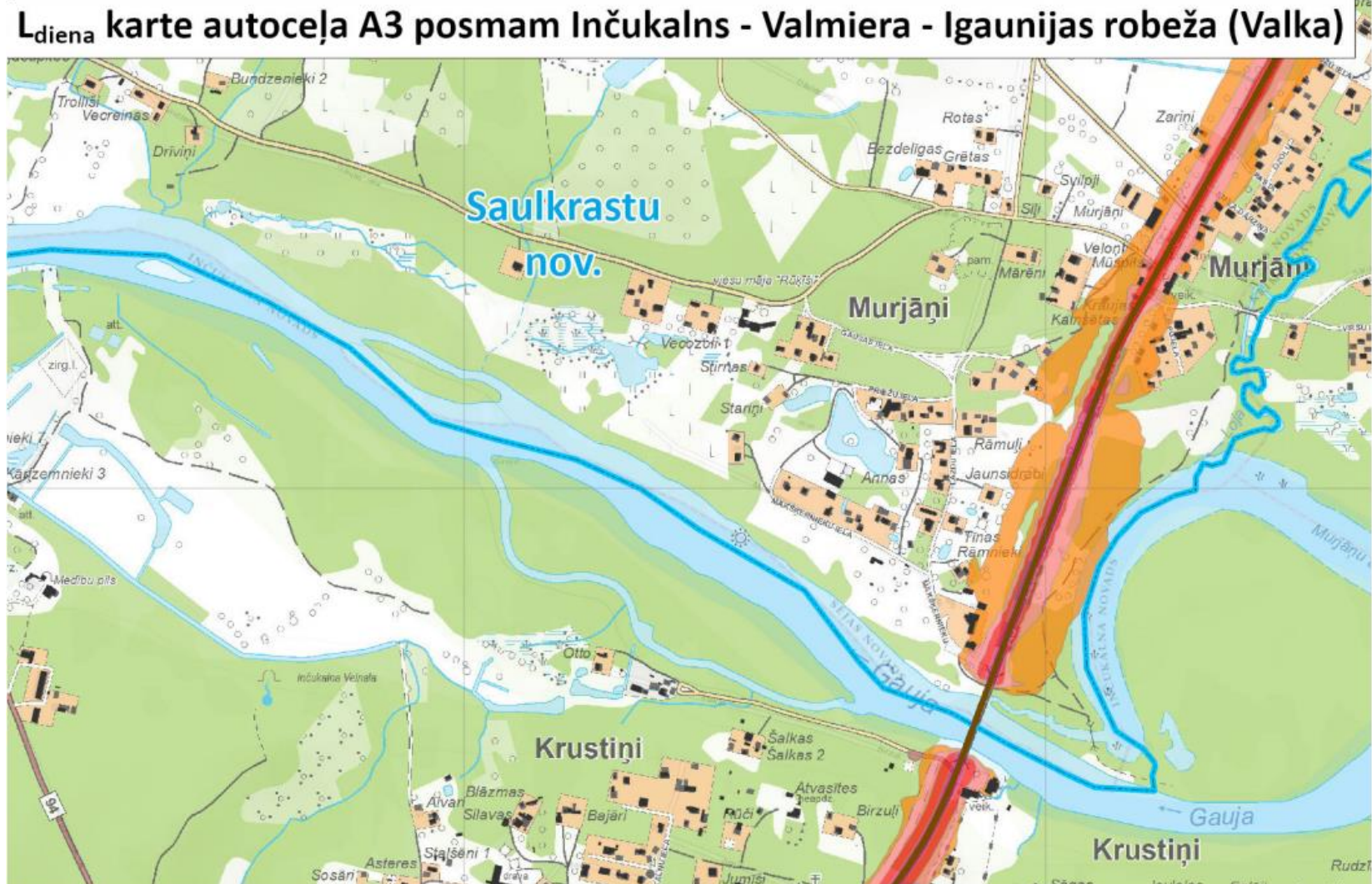
Mobilitātes punkti pie
dzelzceļa



Jaunais teritorijas plānojums. Darba materiāli.

Teritorijas plānojumā ņem vērā nosacījumus valsts autoceļiem

Šobrīd Latvijas Valsts ceļi izstrādā Rīcības plānu vides trokšņa samazināšanai valsts autoceļu posmiem

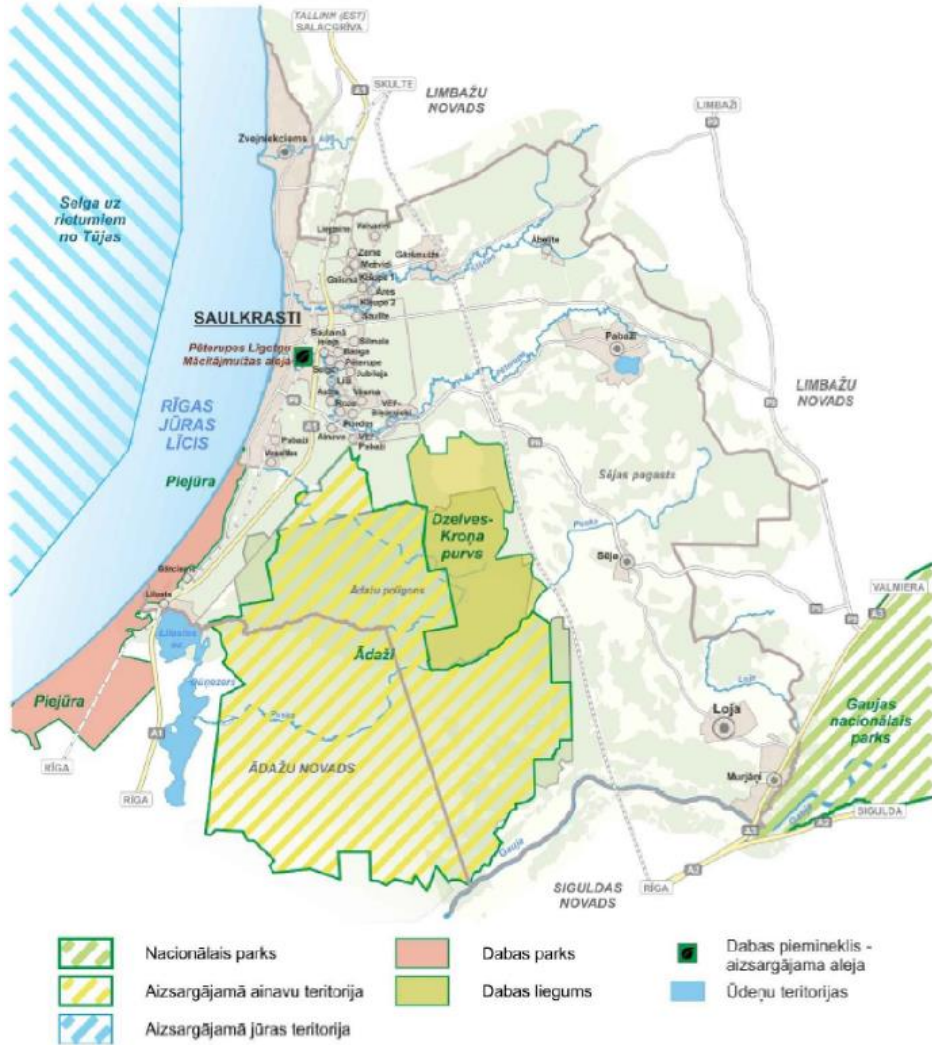


Publiskās ārtelpas plāns

Esošo publiskās ārtelpas teritoriju un objektu izvērtējums ar mērķi noteikt novada nozīmes publiskās ārtelpas (dabas, kultūras, iedzīvotājiem nozīmīgas pulcēšanās vietas, kūrorta vietas)

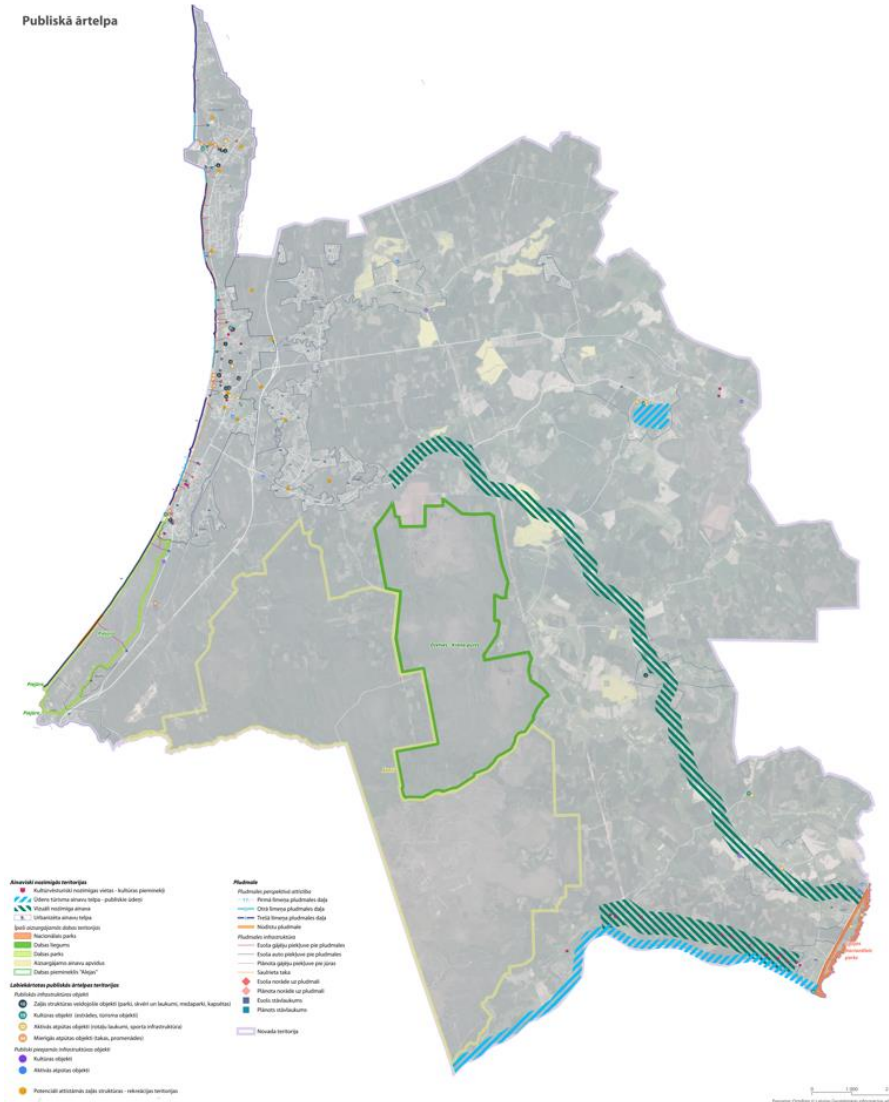
Ainaviski nozīmīgās teritorijas

- Vizuāli nozīmīga ainava (ceļi)
- Ūdens tūrisma ainavu telpa (Gauja)
- Kultūrvēsturiski nozīmīgas vietas
- Urbanizēta ainavu telpa
- Īpaši aizsargājamās dabas teritorijas
- Labiekārtotas publiskās ārtelpas teritorijas
- Gājēju savienojumi
- Vecās viensētas
- Aktīvās un mierīgās pludmales posmi un saistītā uzņēmējdarbības un sabiedrisko aktivitāšu infrastruktūra
- Kultūras objekti



Attēls 9. Īpaši aizsargājamās dabas teritorijas un dabas pieminekļi

Saulkrastu novada ilgtspējīgas attīstības stratēģija



Jaunais teritorijas plānojums. Darba materiāli.

Lokālpplānojumi un detālplānojumi

115 detālplānojumi un 15 lokālpplānojumi

Integrēts jaunajā teritorijas plānojumā – 81 DP, LP

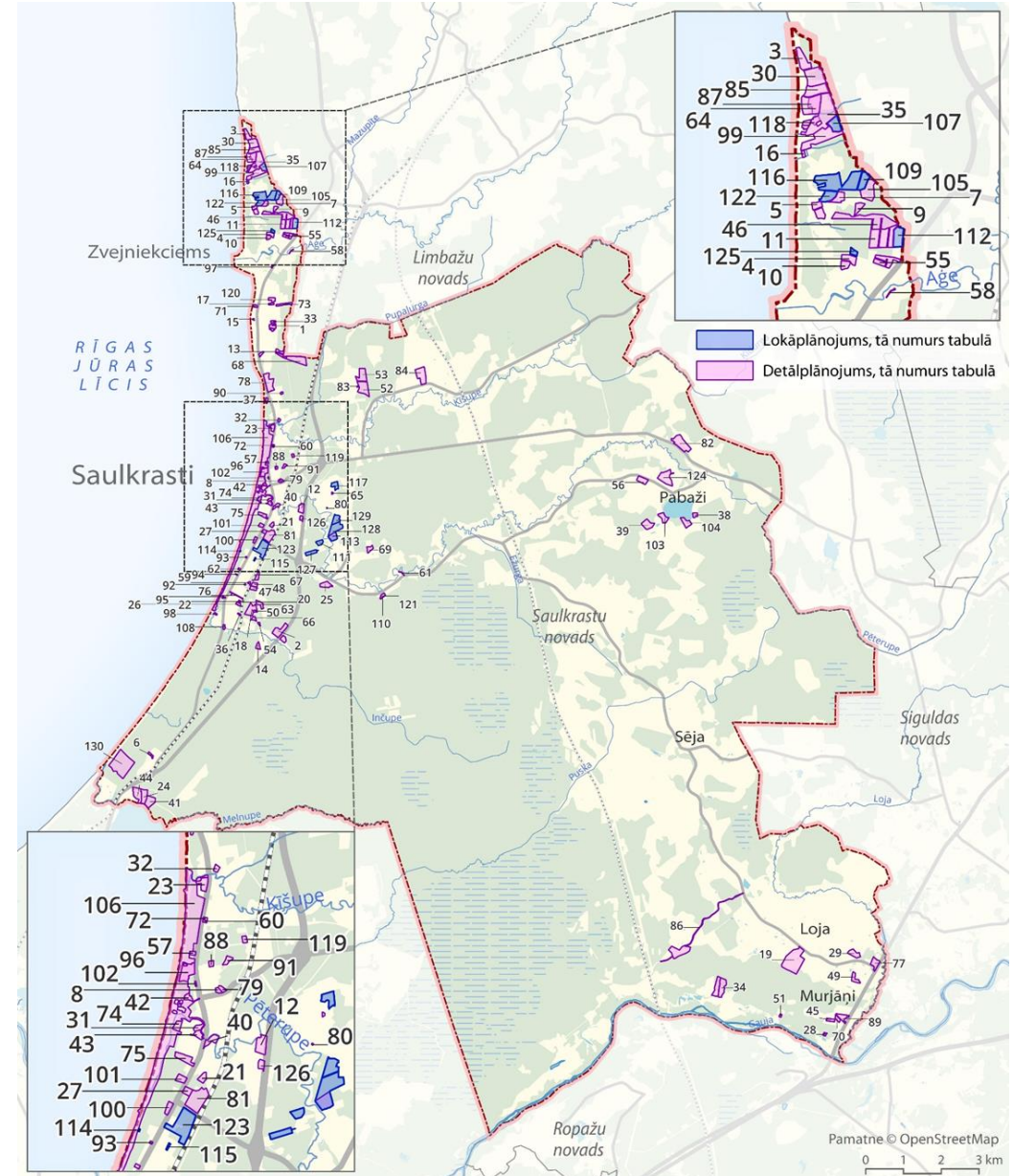
Īstenoti – 4 DP, LP

Neatbilst spēkā esošajam TP, zaudē spēku – 10 DP/LP

Neatbilst spēkā esošajam TP, bet paliek spēkā līdz noteiktam DP realizācijas termiņam – 11 DP/LP un paliek spēkā līdz noteiktajam administratīvā līguma termiņam – 5 DP/LP

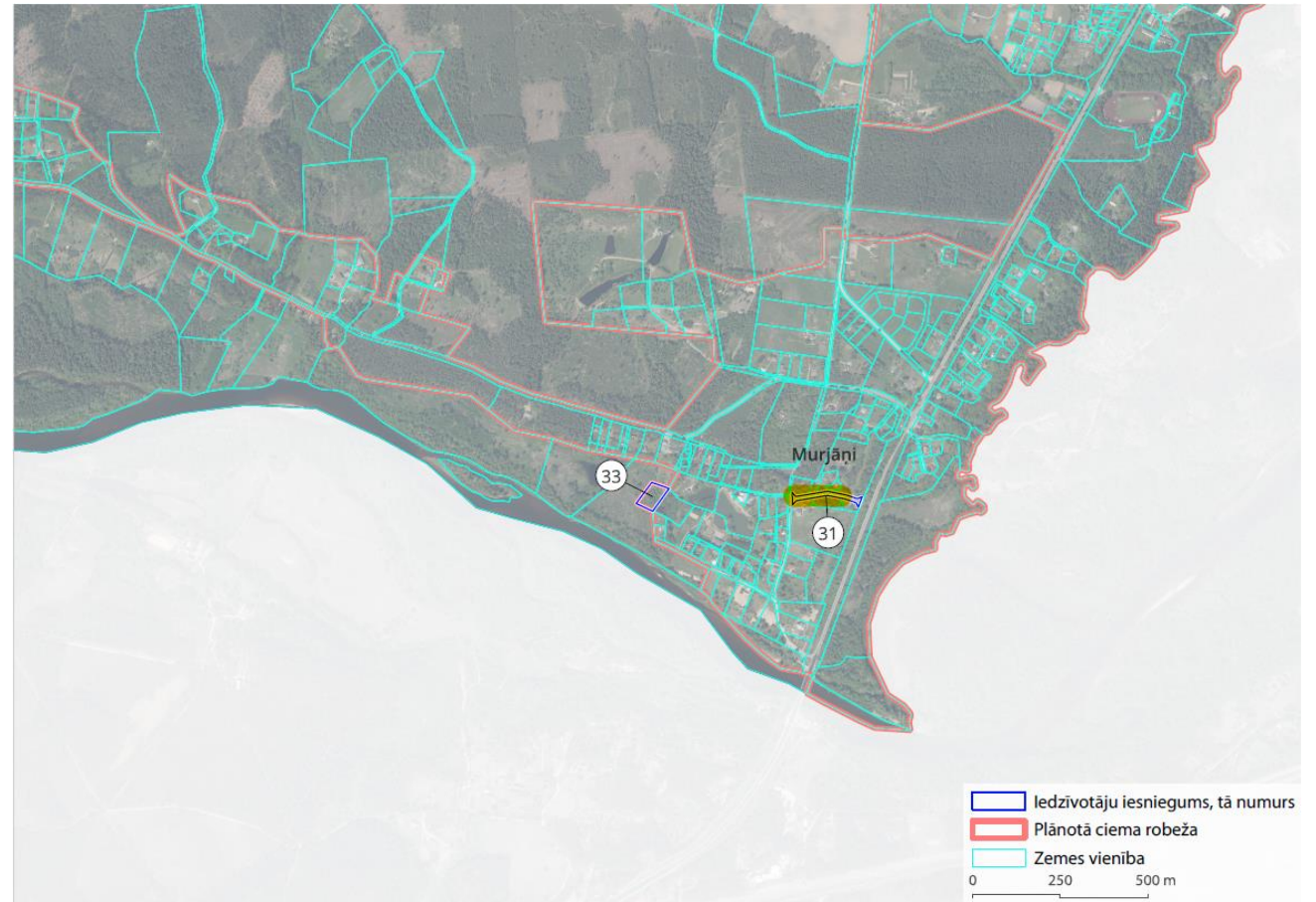
Atbilst TP un paliek spēkā – 6 DP, LP

Izstrādē – 13 DP, LP



Līdz šim iesniegtie priekšlikumi

4 priekšlikumi no Sējas
pagasta



iedzīvotāju un nekustamo īpašumu īpašnieku APTAUJA

Līdz 2023. gada **14. jūlijam**

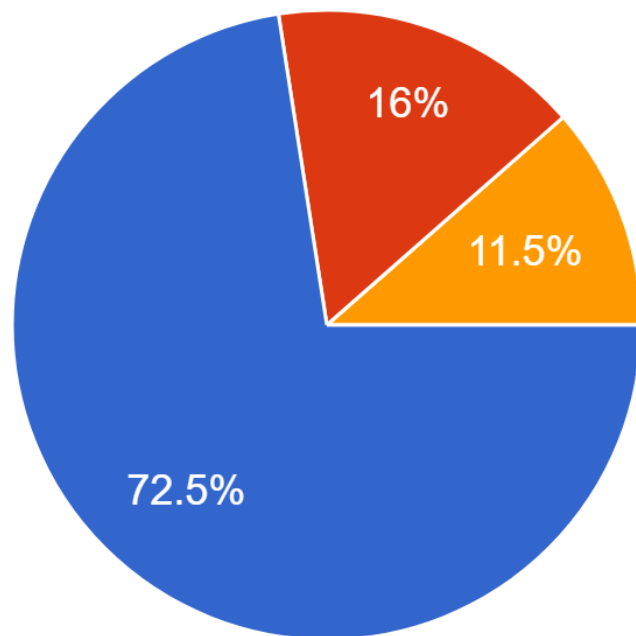
Viedoklis, rekomendācijas, informācija

- Minimālā jaunveidojamā apbūves **zemes gabala platība**
- **Kempingu** vietas
- **Peldbūves** ūdeņos atpūtai un peldbūves dzīvošanai
- **Azartspēļu** zāles
- Dabas daudzveidības saglabāšana
- **Applūstošas** teritorijas
- Pievienošana **centralizētajai ūdensapgādes** un kanalizācijas sistēmai
- Nepieciešamās **atkritumus dalītās vākšanas vietas**
- Jauni apvienoto ciemu nosaukumi (Saulkrastu pagastam)
- Zirgu turēšana apdzīvotās vietās
- **Saules un vēja** elektrostacijas
- Nepieciešamie **ceļu pievienojumi** pie valsts vai pašvaldības autoceļa īpašuma piekļuvei

12.jūnijā atbildējuši 244 iedzīvotāji. Turpmākie slaidi – nelielam ieskatam

Vai esat deklarējis dzīvesvietu Saulkrastu novadā?

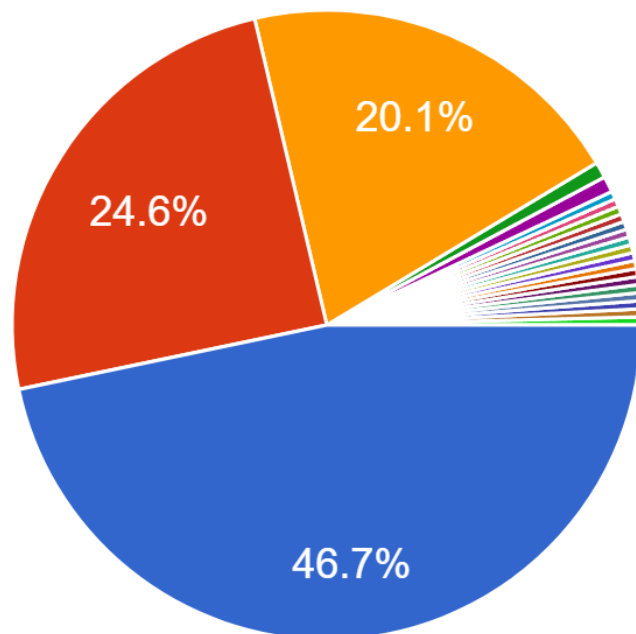
244 responses



- jā
- nē, bet plānoju deklarēt dzīves vietu Saulkrastu novadā tuvākajā laikā
- nē un to neplānoju

Kāda, Jūsaprāt, varētu būt minimālā jaunveidojamā apbūves zemes gabala platība ciemos un Saulkrastu pilsētā?

244 responses



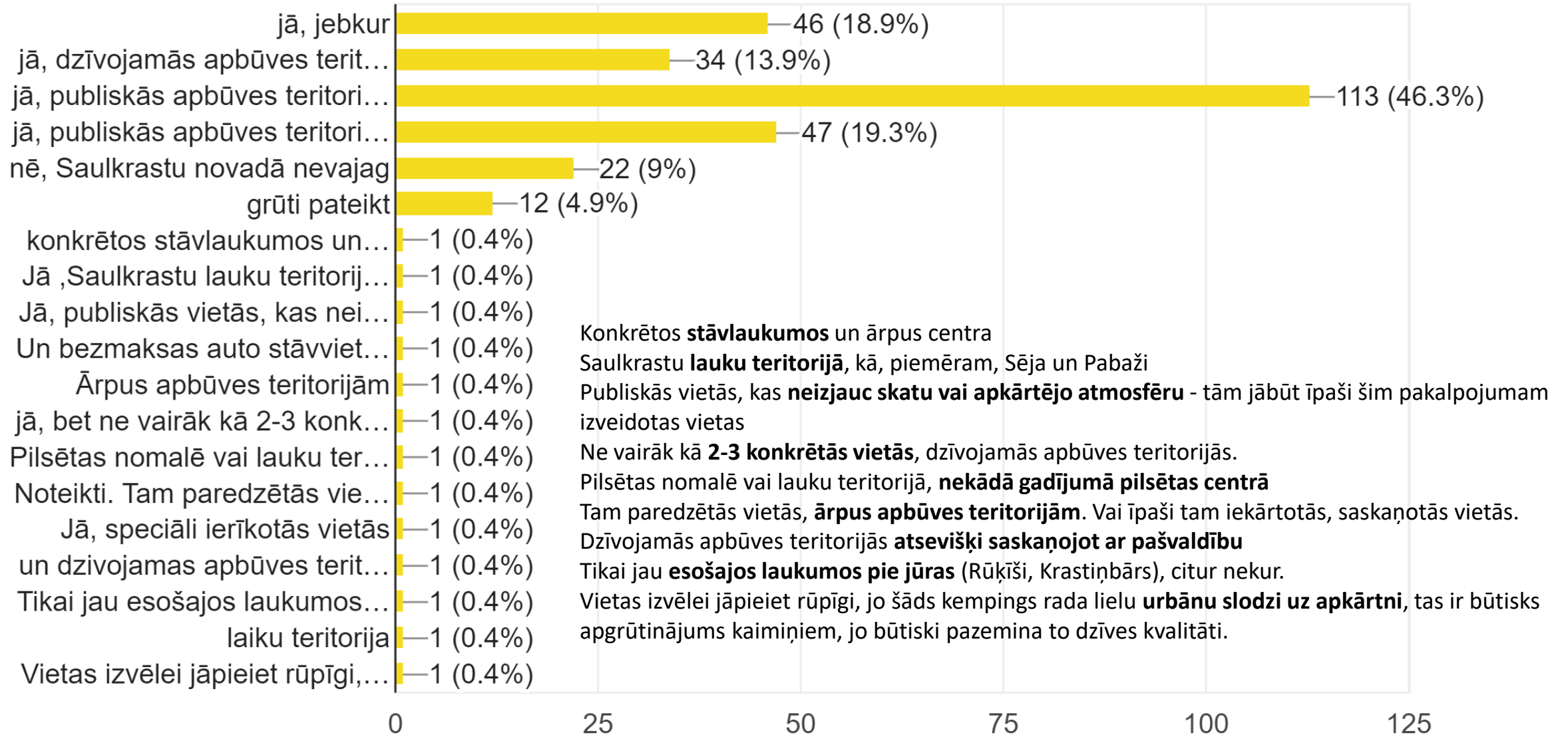
- 1200 m²
- 600 m²
- grūti pateikt

Citi varianti:

- 500 m²
- 600-1200 m²
- 800-1000 m²
- 1000 m²
- 1500 m²
- 2000 m²
- 699 m²
- Ne mazāk par 2000 m²
- 2500 m²
- Pilsētā 600 m², ciemos 1200 m²

Vai Saulkrastu novadā būtu pieļaujamas kempingu vietas? (kempingu treileru vieta ietver laukumu un inženiertehnisko apgādi (elektrība, ūdens u.tml.))

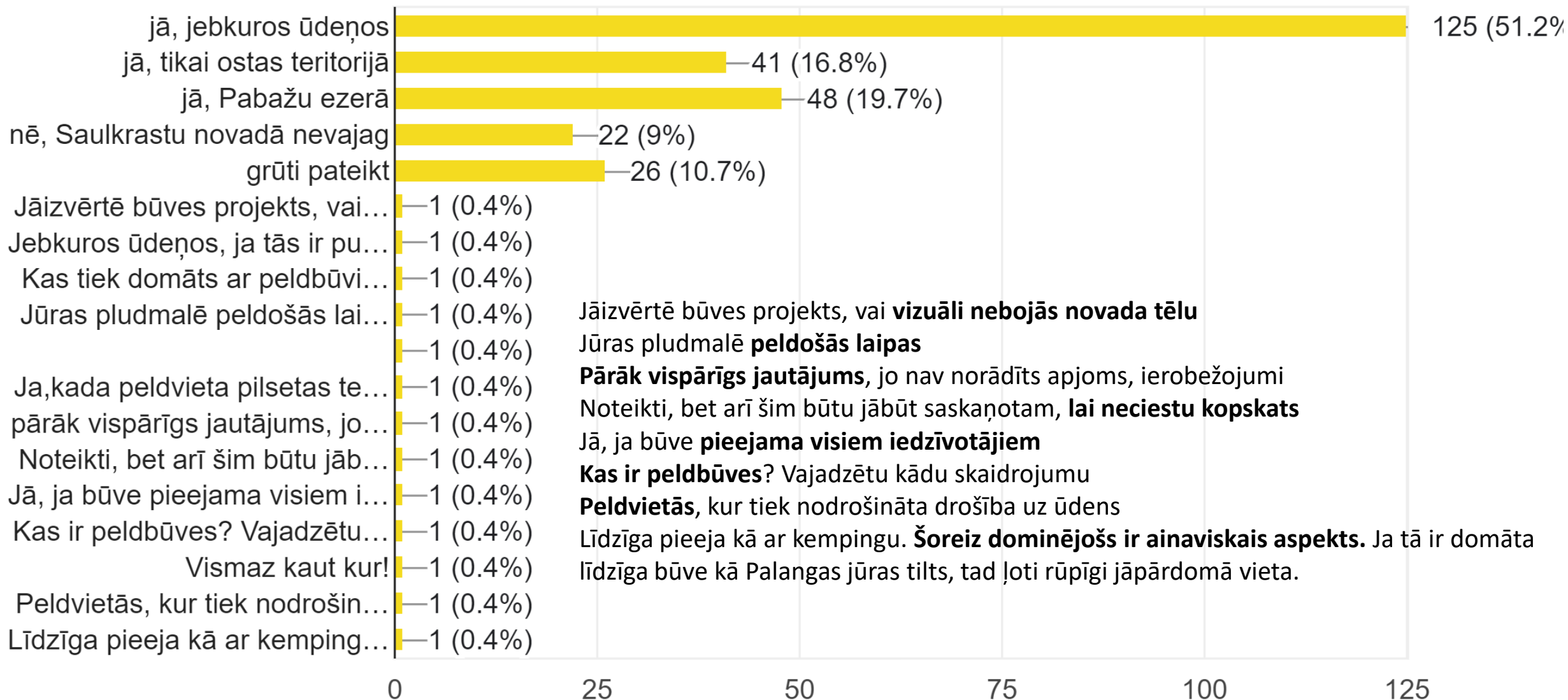
244 responses



Konkrētos **stāvlaukumos** un ārpus centra Saulkrastu **lauku teritorijā**, kā, piemēram, Sēja un Pabaži
 Publiskās vietās, kas **neizjauc skatu vai apkārtējo atmosfēru** - tām jābūt īpaši šim pakalpojumam izveidotas vietas
 Ne vairāk kā **2-3 konkrētās vietās**, dzīvojamās apbūves teritorijās.
 Pilsētas nomalē vai lauku teritorijā, **nekādā gadījumā pilsētas centrā**
 Tam paredzētās vietās, **ārpus apbūves teritorijām**. Vai īpaši tam iekārtotās, saskaņotās vietās.
 Dzīvojamās apbūves teritorijās **atsevišķi saskaņojot ar pašvaldību**
 Tikai jau **esošajos laukumos pie jūras** (Rūķīši, Krastiņbārs), citur nekur.
 Vietas izvēlei jāpieiet rūpīgi, jo šāds kempings rada lielu **urbānu slodzi uz apkārtni**, tas ir būtisks apgrūtinājums kaimiņiem, jo būtiski pazemina to dzīves kvalitāti.

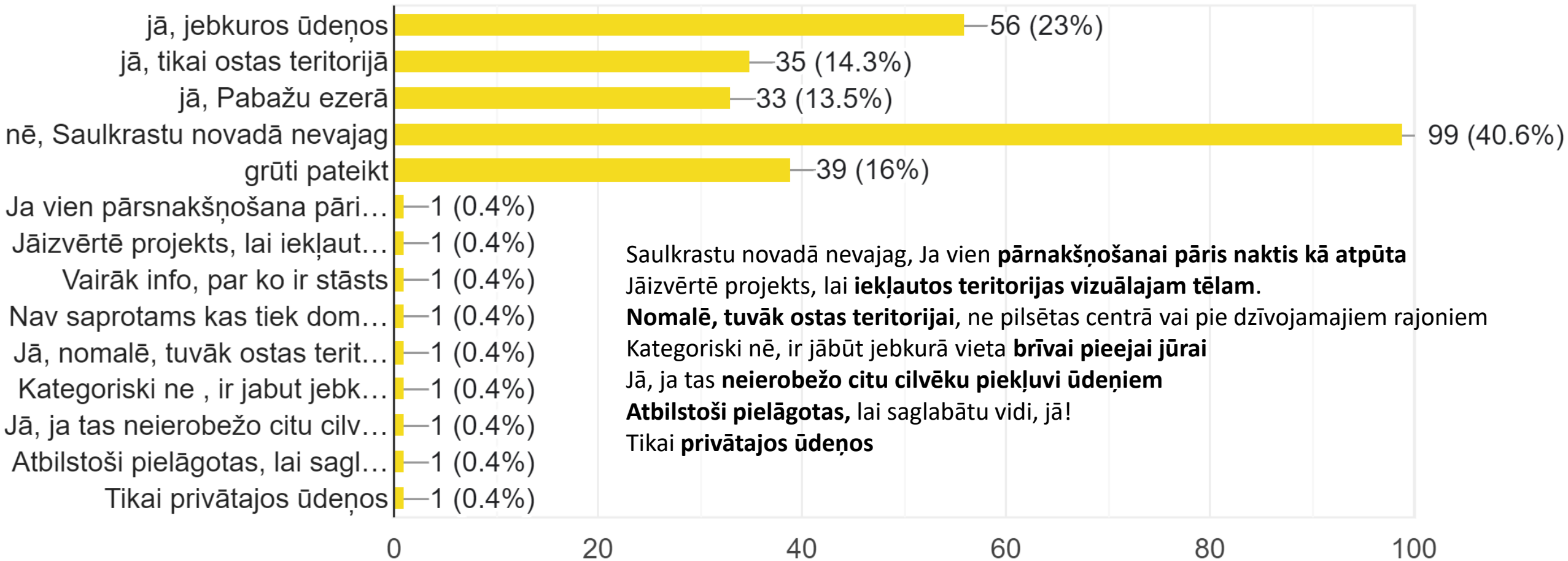
Vai Saulkrastu novadā būtu pieļaujamas peldbūves ūdeņos atpūtai?

244 responses



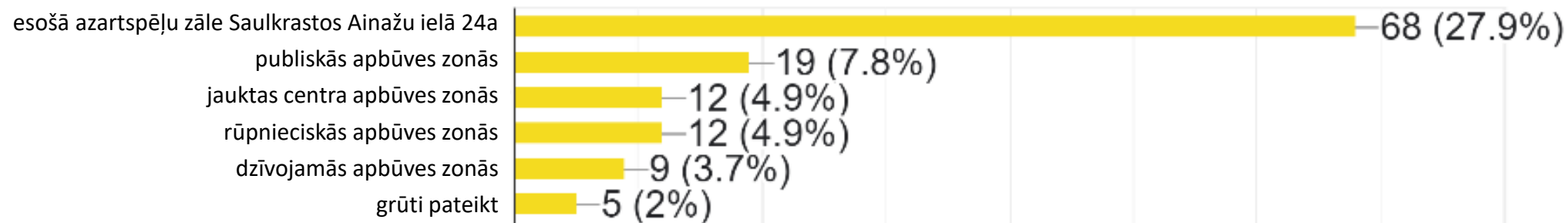
Vai Saulkrastu novadā būtu pieļaujamas peldbūves ūdeņos dzīvošanai?

244 responses



Kādās teritorijās vai ēkās būtu pieļaujamas azartspēļu zāles?

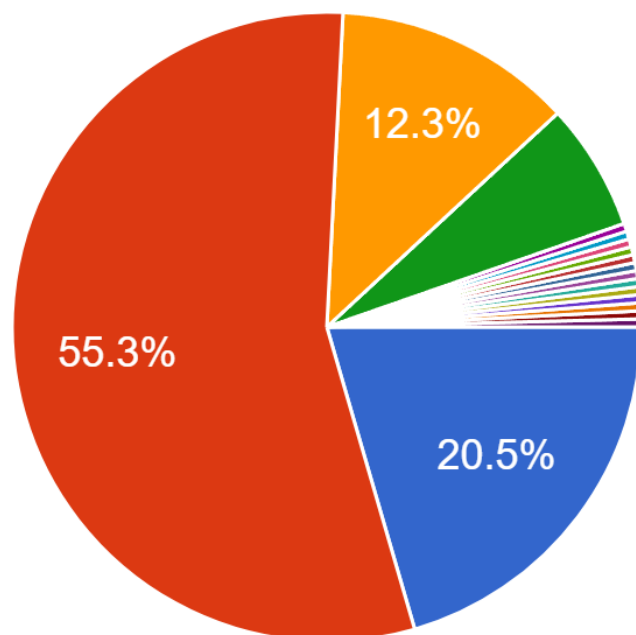
244 responses



**56% respondentu ir par azartspēļu
aizliegšanu novadā**

Vai jaunajā teritorijas plānojumā būtu jāparedz augstākas prasības dabas daudzveidības saglabāšanai?

244 responses



- jā, prasības dabisko pļavu izveidei un...
- jā, meža parku un zaļo zonu izveidei u...
- nē
- grūti pateikt

Citi varianti:

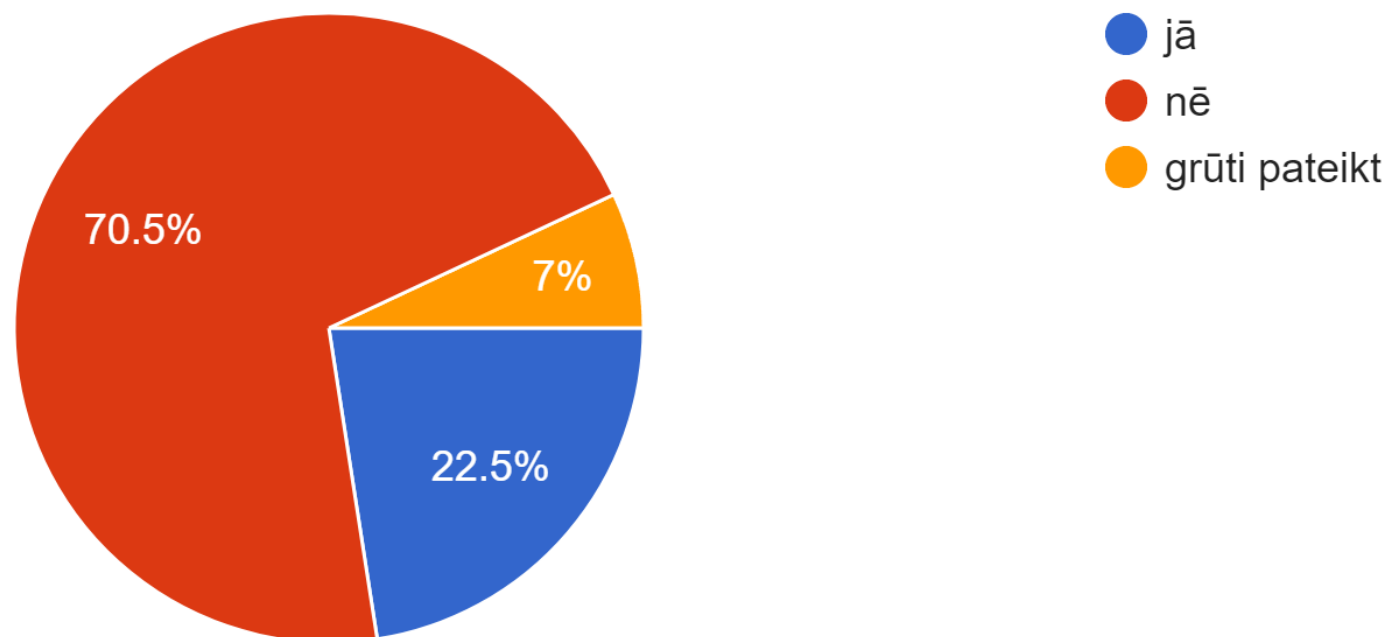
To var likt darīt pašvaldības teritorijās, bet privātā īpašumā - nedomāju.

Visās teritorijā ir jāpaaugstina vides aizsardzības standarti
Būtu vēlams pēc iespējas vairāk saglabāt dabisko vidi, nevis visu pietaisīt ar bruģētiem celiņiem un dīvainām instalācijām un veidojumiem

Jābūt jaunai dabas daudzveidības saglabāšanas politikai, jo līdzšinējā dabai ir nedraudzīga

Vai jūsu dzīves vietas tuvumā ir teritorijas, kas regulāri applūst pavasara palu laikā vai stipru lietusgāžu laikā?

244 responses



Applūstošās teritorijas

Zemās vietas upju tiešā tuvumā.

Pēterupe, pie baznīcas, ap teritoriju pie Skolas ielas 10, Liepu ielas, D/K Priedes ielejās

Pie Gaujas

Inčupe

Grāvis pie rūķīšu pludmales, aiz Ainažu ielas 68 mājas

Krasta 11

Teritorija pie Saulkrastu tenisa kortiem. Ceļi jo īpaši, kas ved uz Bamu zem dzelzceļa tilta

Gājēju tiltiņa teritorija pie Tenisa kortiem., Skolas ielas lejā pie Tenisa kortiem

Pēterupes apkaime netālu no Pēterupes baznīcas

Skultes osta, mans pagalms

Vef Biķernieki Pēterupes krasts

Ceļš uz mācītājmuižu, precīzāk zem dzelzceļa tilta.

Starp Ozolu , Ainažu, Draudzības, u.c ielām

Blakus Dzeņu ielai krūmājs

Zvejniekciems, Duntē ielas māja

Atvaru iela Zvejniekciemā

"Jaungaujiena"

Ziemeļblāzma

Daļa no Jubilejas dsk

Draudzības iela

Ķīšupes palienu pļavas.

Zvejniekciemā Pūpolu iela. Tāpat vairāki Ozolu ielai pieguļošie neapbūvētie zemes gabali.

Inčuupes upe Veselības ciematā. It īpaši zem dzelzceļa tilta

Aģes upes ieleja

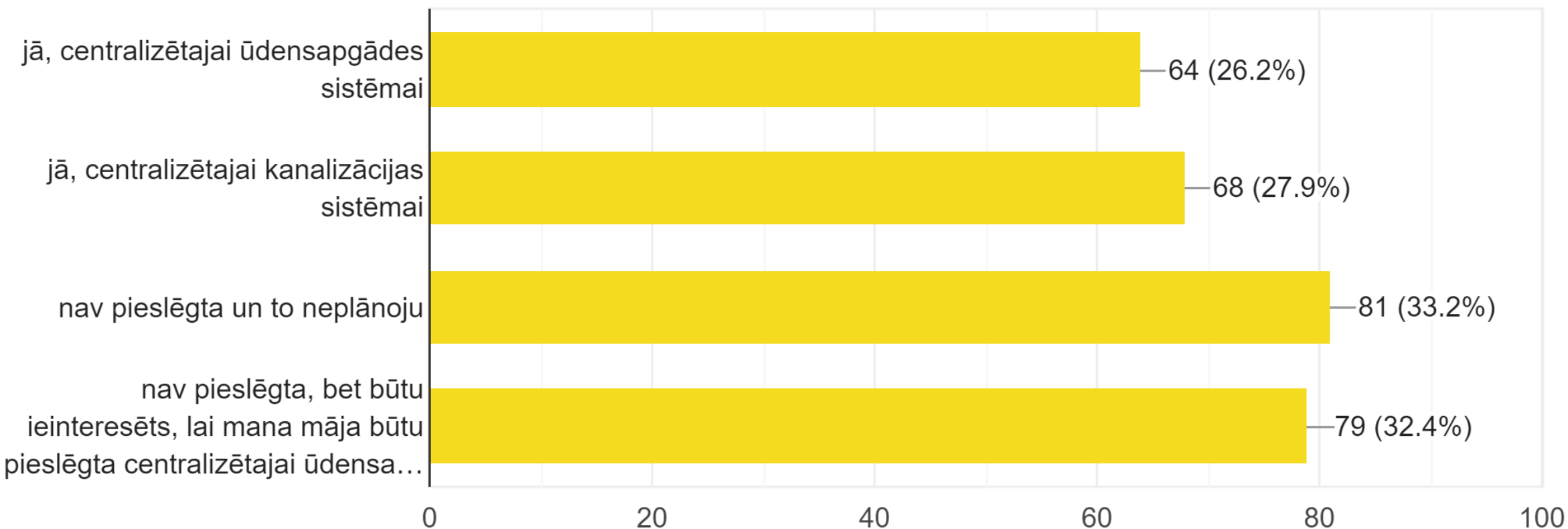
Kapteiņu iela

Spilves prospekts

Mūsu un kaimiņu pagalmi ciematā Vēsma

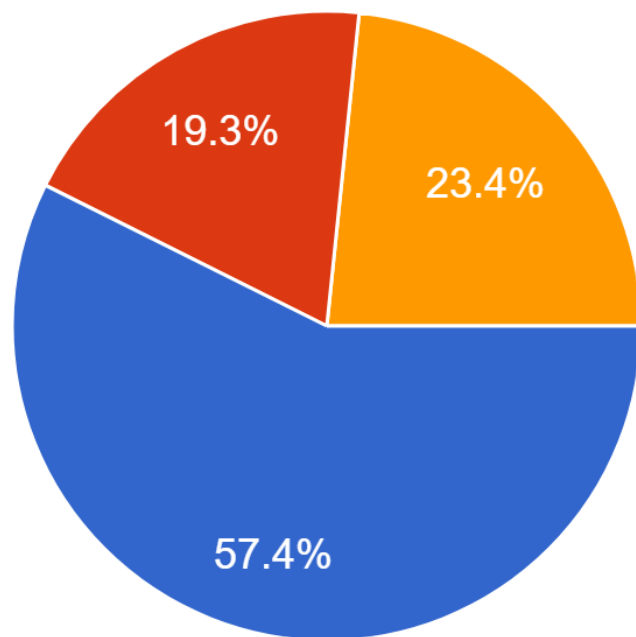
Vai jūsu māja ir pieslēgta centralizētajai ūdensapgādes un kanalizācijas sistēmai?

244 responses



Vai jūs nododat atkritumus dalīti (šķirotus)?

244 responses



- jā
- nē
- nē, bet labprāt to darītu

Kur Jūs labprāt šķirotu atkritumus, ja konkrētā vietā tiktu izvietoti dalītās atkritumu vākšanas konteineri?

Zvejniekiems, var būt pie kultūras nama, Celtnieku iela, pie kafejnīcas "Mezglis"

Silmala

Ciems Zeme

Privāts konteineris vasarnīcu apbūvē Lauku ielā

Pie Rimi vai Topa vai kādā citā teritorijā Pabažu stacijas rajonā

Lai kaut dažās vietās Saulkrastos būtu dalītie konteineri, kas pieejami visu diennakti

Tirgus laukuma Skultē

Pie skeitparka Saulkrastos, Saulkrastu centrs, pie lielajiem veikaliem, stacija

Ķīšupe 2

Ainažu 70

Ainažu iela

Jubilejā

Kooperatīvs Banga

Baltijas iela

Baltais veikals

Lilaste

Krasta iela

Bātdciems

D/K Priedes, privātīpašumā

Roze

Pa ceļam uz Rīgu vietā, kur ērti un ātri var piebraukt ar mašīnu.

D/S BANGA,SELGA,PĒTERUPE

Ziemeļblāzma

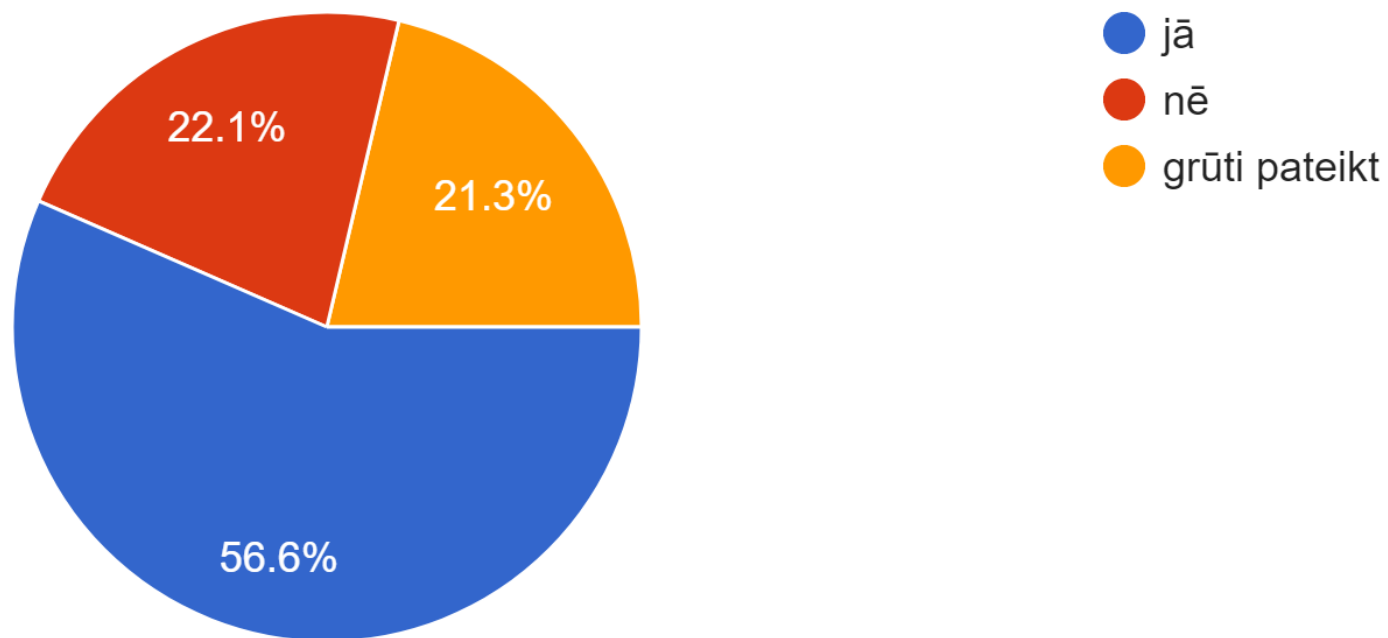
Jaunkrimulda

Pabažos

Loja, Jāņciema iela (ceļš)

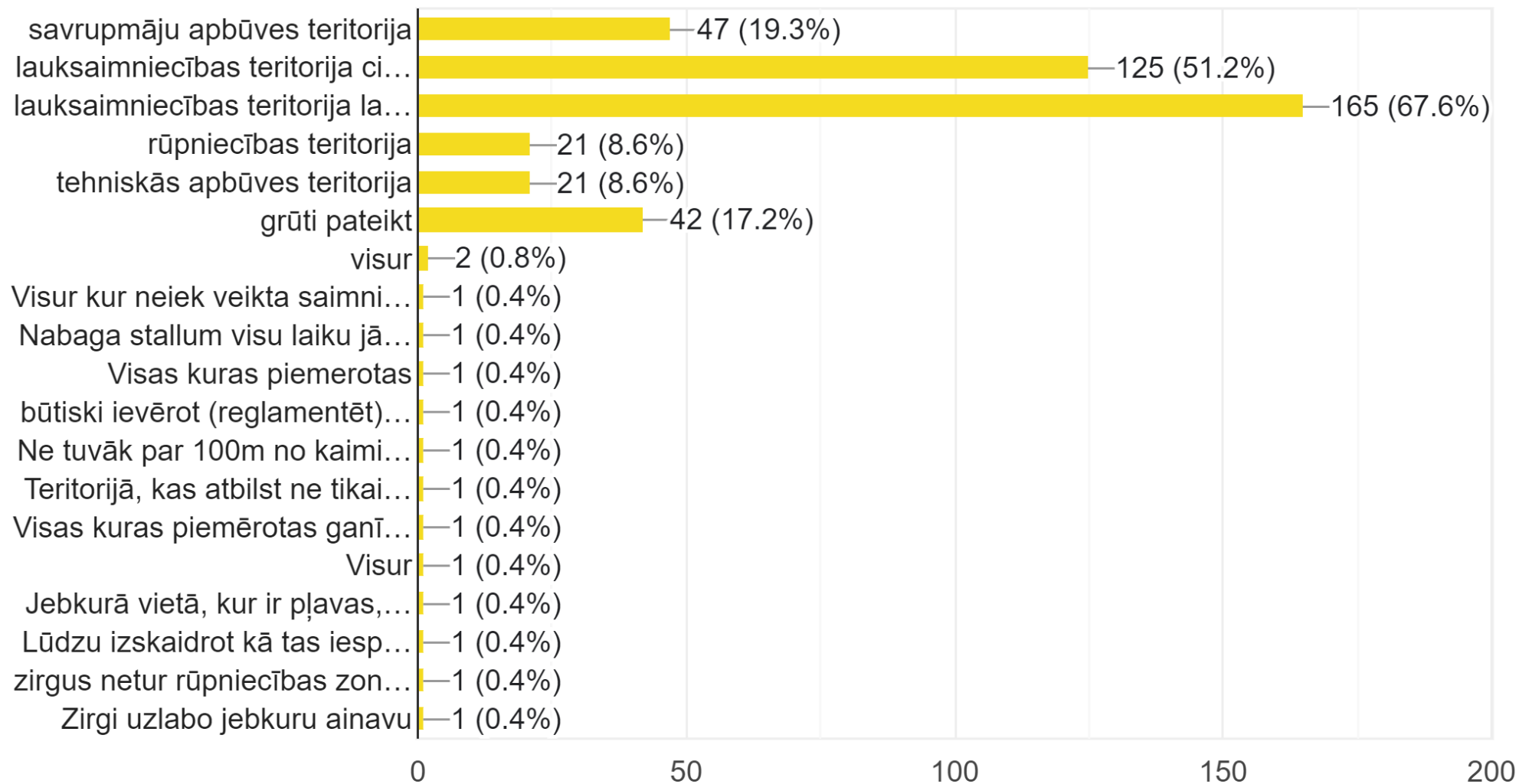
Analizējot piekrastes blīvo apbūves teritoriju raksturu, piekrastes kūrorta un citu publisko infrastruktūru, kā arī lai veicinātu Saulkrastu pilsēta...ekciema teritorija tiek iekļauta Saulkrastu pilsētā?

244 responses



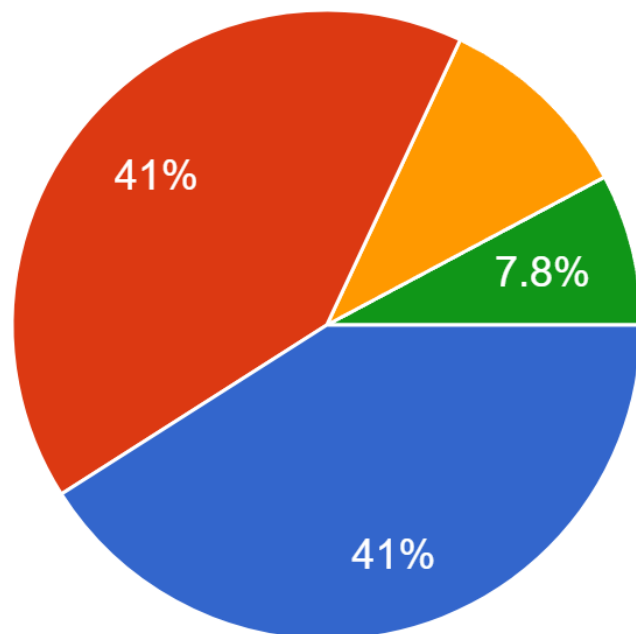
Kādās teritorijās* būtu pieļaujama zirgu turēšana un izjādes ar zirgiem?

244 responses



Vai, Jūsaprāt, būtu atbalstāma saules un vēja elektrostaciju uzstādīšana un energoneatkarības veicināšana Saulkrastu novadā?

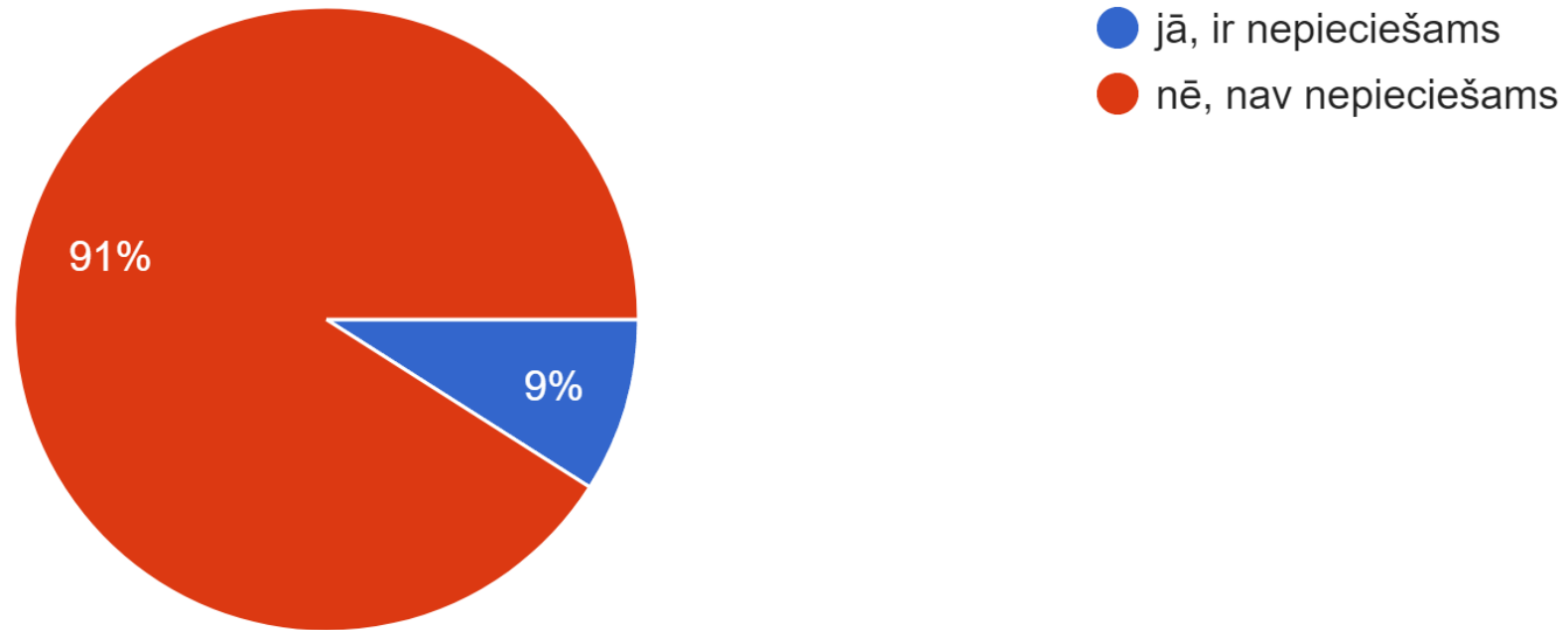
244 responses



- jā, ir atbalstāma
- jā, ir atbalstāma, bet ar ierobežojumiem
- nē, nav atbalstāma
- grūti pateikt

Vai Jūsu īpašuma piekļuvei ir nepieciešams pievienojums pie valsts vai pašvaldības autoceļa?

244 responses



Lūdzu norādiet savu īpašumu un autoceļu vai ielu pie kura ir nepieciešams pievienojums:

Vidrižu iela

Krasta iela

Mazā Vidrižu iela

Vīteņu iela (Zvejniekciems)

A1

Meža prospekts

VEF Biķernieki. Izveidot normālu pievedceļu ar dziļo grāvju un norādes zīmēm līdz ceļam Saulkrasti - Ragana

Priedes

Upenieki, jauns ceļa pievienojums pēc projekta

D/K Priedes , Priedes 214

Skulte

Rīgas iela

Tallinas šoseja

Turpmākā iedzīvotāju līdzdalība

Stratēģiskais ietekmes uz vidi novērtējums

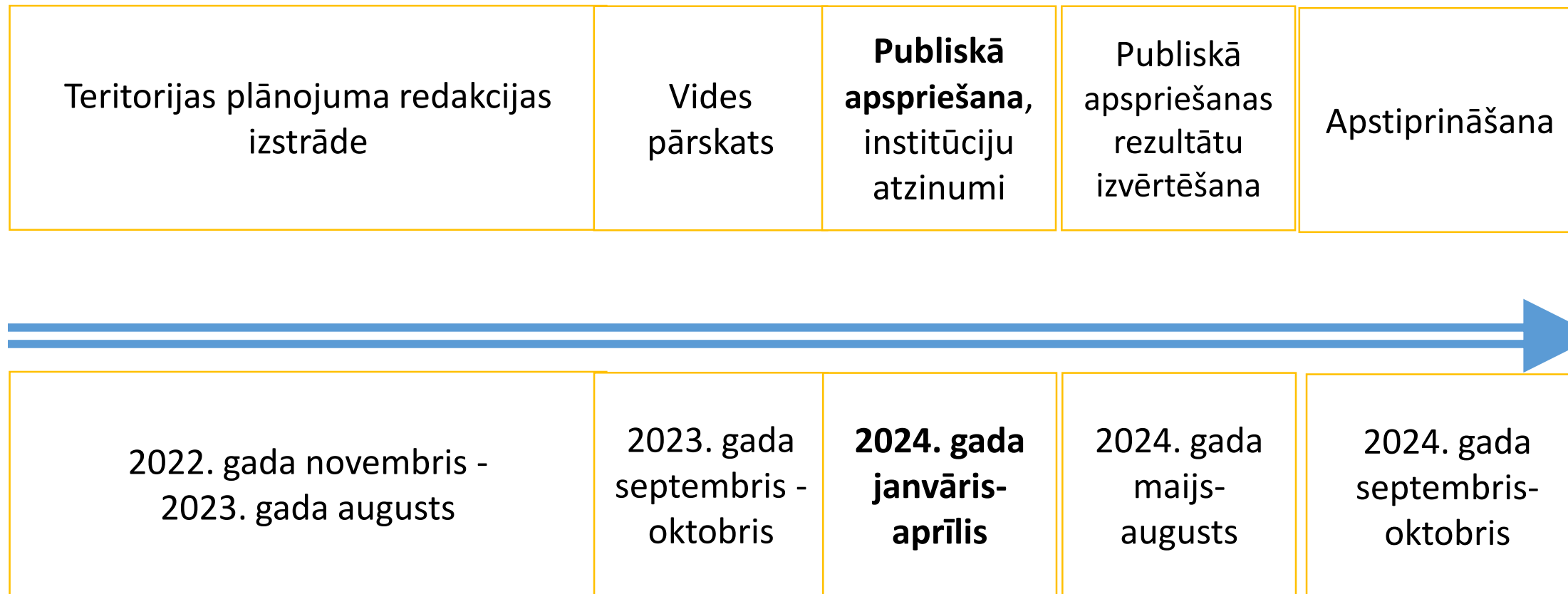
Vides pārraudzības valsts birojs Saulkrastu novada teritorijas plānojumam ir piemērojis stratēģisko ietekmes uz vidi novērtējumu

Pēc 1.redakcijas tiks sagatavots VIDES PĀRSKATS (novērtē teritorijas plānojuma risinājumu ietekmi uz vidi)

Vides pārskata izstrādi regulē vides jomas regulējošie normatīvie akti

Vides pārskata apspriešana vienlaikus ar teritorijas plānojuma apspriešanu

Teritorijas plānojuma izstrādes laika grafiks



Teritorijas plānojuma redakciju materiāli un jaunu pasākumu izziņošana Saulkrastu novada mājas lapā

<https://saulkrasti.lv/>

Attīstība/

Novada plānošana/

Izstrādes stadijā esošais Saulkrastu novada teritorijas plānojums

Pasākumu izziņošana arī sociālos tīklos un Saulkrastu Novada Ziņās

The screenshot shows the website for Saulkrasti. The top navigation bar includes: SĀKUMS, JAUNUMI, PAŠVALDĪBA, NOVADS, **ATTĪSTĪBA**, PAKALPOJUMI, KULTŪRA, SPORTS, IZGLĪTĪBA, JAUNIEŠI, KALENĀRS. The 'ATTĪSTĪBA' section is highlighted in yellow.

ATTĪSTĪBA
Novada plānošana >

- Pazīpojumi
- Spēkā esošie teritorijas plānojumi
- Izstrādes stadijā esošais Saulkrastu novada teritorijas plānojums
- Spēkā esošie lokālplānojumi un detālplānojumi
- Izstrādē esošie lokālplānojumi un detālplānojumi
- Attīstības stratēģija
- Attīstības programma
- Saistītie dokumenti

Projekti >

- LIAA Siguldas biznesa inkubators

Uzņēmējdarbība >

Būvniecība >

Sludinājumi Saulkrastu karte Autobusu saraksti

Jautā pašvaldībai Pašvaldības izdevums Kontakti

Izstrādes stadijā esošais Saulkrastu novada teritorijas plānojums

Saskaņā ar Saulkrastu novada domes 25.05.2022. lēmumu Nr.498 "Par Saulkrastu novada teritorijas plānojuma izstrādes uzsākšanu" norit darbs pie jaunā Saulkrastu novada teritorijas plānojuma izstrādes. Informāciju par pieņemtajiem lēmumiem skatīt https://geolatvija.lv/geo/tapis#document_23910

PAZIŅOJUMS par Saulkrastu novada teritorijas plānojuma izstrādes uzsākšanu 31.05.2022.

Saulkrastu novada dome 2022. gada 25. maijā pieņēma lēmumu Nr. 498 "Par Saulkrastu novada teritorijas plānojuma izstrādes uzsākšanu". Teritorijas plānojuma izstrāde uzsākta ar mērķi iegūt Administratīvi teritoriālās reformas rezultātā apvienoto Saulkrastu novada un Sējas novada vienotu teritorijas attīstības plānošanas dokumentu, kas balstīts uz aktuālo Saulkrastu novada ilgtspējīgas attīstības stratēģiju 2021.-2034. gadam, nosakot novada teritorijas izmantošanas iespējas, ņemot vērā dažādu novada attīstībā un ikdienas lietošanā iesaistīto pušu vēlmes un intereses.

Aicinām iesaistīties plānošanas procesā, līdz 2022. gada 1. septembrim sniegtot priekšlikumus teritorijas plānojuma izstrādei.

Rakstveida priekšlikumi iesniedzami Saulkrastu novada būvvaldei, nosūtot elektroniski uz e-adresi vai e-pastu buvvalde@saulkrasti.lv, pa pastu uz adresi Raiņa iela 8, Saulkrasti, Saulkrastu novads, LV-2160, vai papīra formā pašvaldības klientu apkalpošanas centros Raiņa ielā 8 Sakrastos, un "Jēpi" Sējas pagastā.

Paziņojums par Saulkrastu novada teritorijas plānojuma izstrādes uzsākšanu

Aicinām iesaistīties plānošanas procesā, līdz 2022.gada 1.septembrim sniegtot priekšlikumus teritorijas plānojuma izstrādei.